

<p>Cod Ymarfer ar gyfer Cymeradwyo, Monitro ac Adolygu Rhaglenni</p> <p>Cod 08: 2023 Fersiwn 1 Yn dod i rym: 1 Hydref 2023</p>	 <p>PRIFYSGOL BANGOR UNIVERSITY</p>
---	---

Dyddiad	Yn Disodli	Disgrifiad o'r Newid
24 Medi 2023	2021 Fersiwn 01.1	Wedi'i ddiweddarau i adlewyrchu gweithrediad Worktribe a strwythurau pwyllgor diwygiedig.
1 Chwefror 2021	2021 Fersiwn 01	Gwella eglurder geiriad yn adrannau 58 a 98, a diweddarau teitlau swyddi.
1 Chwefror 2021	2020 Fersiwn 01	Diweddariadau i ychwanegu darpariaeth ar gyfer yr iaith Gymraeg.
1 Medi 2020	2018 Fersiwn 01	Cyflwyno newidiadau sylweddol i gynnig rhaglen, marchnata, a threfnau dilysu, llinellau amser ac adolygiadau, a symleiddio rhaglenni sydd ar gael er mwyn ymateb i newidiadau mewn canllawiau ac anghenion strategol.

Perchennog y Ddogfen	Cymeradwywyd Gan	Dyddiad Cymeradwyo	Amllder Adolygu
Pennaeth Gwella Ansawdd.	Pwyllgor Rheoliadau ac Achosion Arbennig y Senedd.	Chwefror 2021	Bob tair blynedd.

Sylwer: Mewn amgylchiadau eithriadol, ac yn amodol ar gymeradwyaeth Cadeirydd Pwyllgor Rheoliadau ac Achosion Arbennig y Senedd gall cyfrifoldebau a neilltuir i Ysgolion, Penaethiaid Ysgol, Swyddogion Ysgol neu Bwyllgorau Ysgol yn y rheoliadau hyn gael eu mabwysiadu gan y Coleg, Penaethiaid Coleg, Swyddogion Coleg neu Bwyllgorau Coleg yn y drefn honno, fel y bo'n briodol.

Cod Ymarfer ar gyfer Cymeradwyo, Monitro ac Adolygu Rhaglenni



PRIFYSGOL
BANGOR
UNIVERSITY

Mae'r Cod hwn yn disgrifio'r gweithdrefnau sydd wedi'u cymeradwyo i gynllunio, adolygu a monitro'r holl raglenni hyfforddedig sy'n arwain at ddyfarniad Prifysgol lle bynnag y addysgir. Bydd unrhyw wyriadau, er enghraifft yn achos darpariaeth gydweithredol, yn fân a chytunir arnynt fel rhan o gymeradwyaeth ffurfiol y rhaglenni hynny fel y disgrifir yn y Cod Ymarfer ar gyfer Darpariaeth Gydweithredol ([Cod 12](#)).

Mae'r prosesau a amlinellir yn y cod hwn yn galluogi'r Brifysgol i fodloni'r Safonau a Chanllawiau ar gyfer Sicrhau Ansawdd yn y Maes Addysg Uwch Ewropeaidd ([ESG 2015](#)) a disgwyliadau perthnasol, y safonau sylfaenol, [Cod Ansawdd y DU](#) ar gyfer Addysg Uwch ynghyd ag arferion craidd a chyffredin, sy'n enghreifftiau o weithio effeithiol.

Cynnwys

1. Pwrpas ac Egwyddorion Allweddol.....	1
2. Proses Cymeradwyo Rhaglenni Newydd	3
3. Addasiad, Tynnu'n Ôl, Atal ac Ailenwi Rhaglen.....	8
4. Adolygiad Blynnyddol o Raglenni a Modiwlau.....	10
5. Cymeradwyo Modiwlau Newydd fel rhan o Raglenni Presennol	11
6. Ail-ddilysu Rhaglenni	12
7. Archwiliadau Ansawdd Mewnol	13
Atodiad 1: Cyfrifoldebau Cyrff a Gwasanaethau'r Brifysgol	18
Atodiad 2: Swyddogaethau sy'n Ymwneud â Chymeradwyo ac Ail-gymeradwyo Rhaglenni	19

1. Pwrpas ac Egwyddorion Allweddol

Mae'r prosesau a ddisgrifir yn y ddogfen hon yn galluogi'r Brifysgol i sicrhau bod safonau academiaidd ei chyrсияu yn bodloni gofynion Fframwaith Credydau a Chymwysterau Cymru a'r Fframweithiau ar gyfer Cymwysterau Addysg Uwch ar gyfer cyrff dyfarnu graddau'r DU. Mae hwn yn ofyniad sylfaenol ar gyfer unrhyw sefydliad AU yng Nghymru ac mae'n hanfodol i dynnu arian cyhoeddus i lawr.

Mae'r prosesau hyn hefyd yn galluogi'r Brifysgol i fynd i'r afael â gofynion [Cod Ansawdd y DU](#) o ran: defnyddio arbenigedd allanol yn effeithiol, ymgysylltu â myfyrwyr wrth asesu ansawdd eu haddysgu ac ynghyd â'r cylch cynllunio a rhoi sicrwydd bod adnoddau a chyfleusterau digonol yn eu lle i gefnogi ein rhaglenni. Bydd y prosesau a ddisgrifir yma yn cael eu hadolygu'n rheolaidd.

Dylai pob rhaglen hefyd ystyried y [Cod Ymarfer ar gyfer Addysg, Gwybodaeth a Chanllawiau ar Yrfaeodd](#) sy'n cefnogi nifer o amcanion strategol yng Nghynllun Strategol a Strategaeth Addysgu a Dysgu'r Brifysgol.

1.1 Egwyddorion allweddol o cynllunio cwricwlwm

1. Mae angen i unrhyw raglen a gynigir gan y Brifysgol alinio â [Chynllun Strategol](#) y Brifysgol a'i his-strategaethau yn enwedig y rhai sy'n ymwneud ag [Addysgu a Dysgu](#).
2. Dylid cytuno ar yr adnoddau sydd eu hangen i gefnogi cyflwyno rhaglenni trwy broses gynllunio'r Ysgol a gymeradwywyd.
3. Mae dilysu rhaglenni yn cymryd dull sy'n seiliedig ar risg yn seiliedig ar ddangosyddion y cytunwyd arnynt.
4. Defnyddir cyngor allanol ym mhob achos o ddilysu ac ail-ddilysu rhaglenni.
5. Mae cyfranogiad myfyrwyr yn ofynnol ar bob cam o gynllunio'r rhaglen ac ar bob dilysiad ac aiddilysiad.
6. Disgwylir ymrwymiad â rhanddeiliaid ar bob cam o gynllunio ac adolygu rhaglenni.
7. Worktribe yw cofnod diffiniol y Brifysgol o gynnwys rhaglenni a modiwlau. Mae'n cynnwys gwybodaeth am ddeilliannau dysgu rhaglenni a modiwlau a strategaethau addysgu ac asesu, ar gyfer staff, myfyrwyr a chyrrff allanol.
8. Mae Ysgolion yn gyfrifol am adolygu a diweddarau eu cofnodion rhaglen a modiwl yn flynyddol i sicrhau'r cywirdeb parhaus o wybodaeth e.e. y Newyddiadur, tudalennau gwe marchnata.
9. Bydd rhaglenni'n cael eu hadolygu'n flynyddol yn erbyn meini prawf academaidd a strategol.
10. Rhaid i raglenni newydd ddangos galw yn y farchnad ac adlewyrchu cryfderau ymchwil yr Ysgol a defnyddio arfer pedagogiaidd da.
11. Rhaid bod gan bob modiwl ddeilliannau dysgu sy'n cysylltu â [Datganiadau Meincnodi Pwnc yr Asiantaeth Sicrhau Ansawdd](#) ac, os yn berthnasol, unrhyw ddeilliannau proffesiynol (e.e. mewn Nyrsio, Gwaith Cymdeithasol ac Addysg Gychwynnol Athrawon). Mae arweiniad pellach ar ddatblygu [deilliannau dysgu](#) priodol ar gael ar dudalennau gwe'r Uned Gwella Ansawdd.
12. Rhaid i bob modiwl gael deilliannau dysgu sy'n briodol i'r lefel addysgu yn unol â [Fframwaith Credydau a Chymwysterau Cymru](#) a disgrifyddion [Fframwaith y DU ar gyfer Cymwysterau Addysg Uwch](#).
13. Dylai pob modiwl fynd i'r afael ag o leiaf un o [Nodau Datblygu Cynaliadwyedd y Cenhedloedd Unedig](#). Dim ond y rhai mwyaf perthnasol y dylid eu dewis, hyd at uchafswm o chwech.
14. Fel arfer dylid rhannu credydau modiwl yn gyfartal ar draws semester ac ni ddylai'r cydbwysedd byth fod yn fwy na 70/50 ar draws dau semester.
15. Fel rheol, ni chaniateir dysgu ar y cyd ar draws lefelau. Caniateir hynny ar draws lefelau cyfagos yn unig (e.e. ar draws Lefelau 5 a 6 neu ar draws Lefelau 6 a 7) ac os yw'r modiwlau wedi eu cynllunio yn unol â'r canllawiau canlynol:
 - Rhaid modiwlau ar bob lefel cael deilliannau dysgu a dulliau asesu y gellir gwahaniaethu rhyngddynt yn eglur.
 - Os addysgir modiwlau bob yn ail flwyddyn, rhaid cynllunio fersiynau Lefel 5 a Lefel 6 o'r modiwl fel y gall pob grŵp carfan gyflawni pob un o'r deilliannau dysgu.
 - Bydd gweithgareddau addysgu ar y cyd ar draws modiwlau fel arfer yn cynnwys addysgu didactig yn hytrach na disgyrsiol (er enghraifft darlithoedd yn hytrach na seminarau neu diwtorialau).
 - Os disgwylir i fyfyrwyr drafod, dadansoddi neu ddehongli, dylid trefnu gweithgareddau ac asesiadau ar wahân ar gyfer pob lefel. Fel rheol bydd gweithgareddau felly ar ffurf tiwtorialau, seminarau, gwaith grŵp a chyflwyniadau.

- Rhaid i fodiwlau ar draws lefelau 5 a 6 cael asesiadau penodol sydd rhaid profi'r deilliannau dysgu penodol. Ni ddylid rhoi asesiadau unfath mewn modiwlau lle dysgir ar y cyd ar draws lefelau 6 a 7.
- Pan fydd ysgolion yn dymuno dilysu neu ail-ddilysu modiwlau a ddysgir ar draws lefelau, dylid cyflwyno'r ddwy fersiwn i'w cymeradwyo.

16. Ni ddylid addysgu ar y cyd ar draws lefelau (e.e. ar draws Lefelau 5 a 6, neu ar draws Lefelau 6 a 7) dan yr amgylchiadau canlynol:

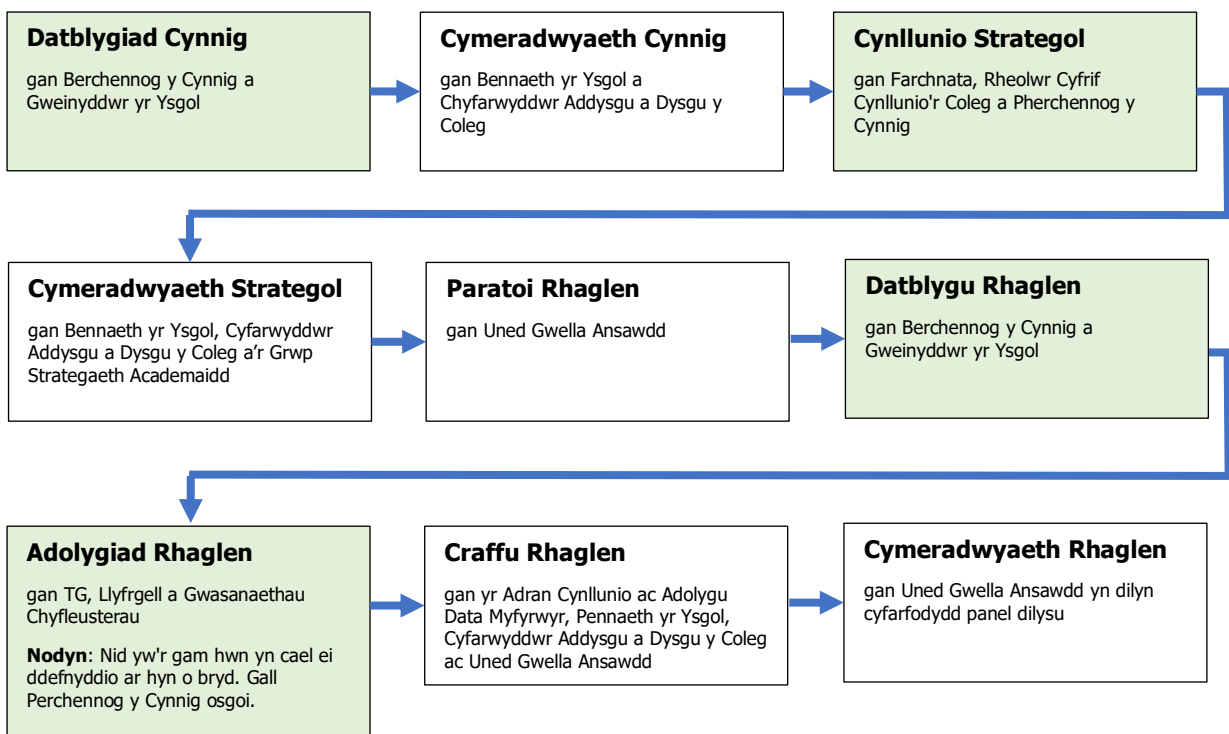
- Os nad yw myfyrwyr Lefel 5 wedi dysgu'r sgiliau, y wybodaeth neu'r ddealltwriaeth o gyd-destun ar Lefel 4 sydd eu hangen i ganiatáu cynllunio fersiwn briodol o fodiwl Lefel 5 ar gyfer pwnc/testun arbennig.
- Os nad yw myfyrwyr Lefel 6 wedi dysgu'r sgiliau, y wybodaeth neu'r ddealltwriaeth o gyd-destun ar Lefelau 4 neu 5 sydd eu hangen i ganiatáu cynllunio fersiwn briodol o fodiwl Lefel 6 ar gyfer pwnc/testun arbennig.
- Os nad yw myfyrwyr Lefel 6 wedi dysgu'r sgiliau, y wybodaeth neu'r ddealltwriaeth o gyd-destun ar Lefelau 4 neu 5 sydd eu hangen i ganiatáu cynllunio fersiwn briodol o fodiwl Lefel 6 ar gyfer pwnc/testun arbennig.
- Lle disgwylir y bydd myfyrwyr sydd wedi cwblhau modiwlau Lefel 6 fel rhan o'u gradd israddedig yn mynd ymlaen â'u hastudiaethau trwy gofrestru ar gwrs Meistr ym Mangor yn yr un ddisgyblaeth.

17. Lle defnyddir cwricwlwm troellog, rhaid i raddiant y dysgu cael ei ddangos yn glir drwy ddeilliannau dysgu priodol, asesiadau a dogfennaeth sy'n ymwneud â'r myfyrwyr.

18. Er mwyn hyrwyddo dyfnder a lledaeniad cyson o ddysgu mewn modiwlau, cynghorir un deiliant dysgu fesul 5 credyd.

2. Proses Cymeradwyo Rhaglenni Newydd

Mae'r broses o gymeradwyo rhaglenni ar gyfer rhaglenni newydd bellach wedi'i chwblhau yn ei chyfanrwydd drwy lif gwaith [Worktribe](#).



Rhaid cwblhau cam Cynnig Rhaglen y llif gwaith ar gyfer Cymeradwyaeth Strategol erbyn diwedd mis Awst ddwy flynedd cyn dyddiad cychwyn disgwylidig y rhaglen. Rhaid i gynigion rhaglen gael eu hystyried gan y Grŵp Cyflawni Cymeradwyo a Monitro Strategol y Cwricwlwm ar ddiwedd mis Medi bedwar mis ar hugain cyn y disgwylir i'r gwaith o gyflwyno'r rhaglen ddechrau.

2.1 Cymeradwyaeth Strategol

Mae'r Ysgol yn penodi Prif Ddatblygwr Rhaglen a fydd fel arfer ar lefel Uwch Ddarlithydd o leiaf. Ar gyfer rhaglenni arfaethedig ar y cyd, rhaid penodi Prif Ddatblygwr Rhaglen o'r ddwy Ysgol. Bydd tîm gwasanaethau proffesiynol i gefnogi'r Prif Ddatblygwr Rhaglen yn cael ei gynnull yn y lle cyntaf gan Swyddog Cynllunio'r Coleg ac yn cynnwys unigolion o'r timau Marchnata, Cyfathrebu, Recriwtio, Derbyniadau a Gwella Ansawdd. Rhaid i'r Prif Ddatblygwr Rhaglen weithio gyda'r tîm gwasanaethau proffesiynol, Cynghorydd Myfyrwyr a rhanddeiliaid perthnasol i baratoi Cynnig Rhaglen.

Crëir rhaglen newydd yn Worktribe a datblygir amlinelliad o'r rhaglen mewn i gynnis rhaglen. Dilynwch y [canllawiau](#) a ddarperir i sicrhau bod y meysydd angenrheidiol wedi'u cwblhau ac yn gywir (Datblygiad Cynnig).

Yna cyflwynir y cynnis i'w gymeradwyo gan Bennaeth yr Ysgol a Chyfarwyddwr Addysgu a Dysgu'r Coleg (Cymeradwyaeth Cynnig).

Gyda chydweithwyr Marchnata yn arwain, bydd y tîm gwasanaethau proffesiynol yn ystyried gwybodaeth am y farchnad a'r achos busnes ac yn creu naratif ar gyfer adrannau Dadansoddiad y Farchnad a Dadansoddiad Ariannol y Cofnod Cynllunio (yn y cam Cymeradwyo Strategol yn Worktribe). Bydd y Cofnod Cynllunio wedyn ar gael i'r Brif Ddatblygwr Rhaglen i gwblhau'r Dadansoddiad Risg, ar y cyd â'r tîm gwasanaethau proffesiynol. Darperir [canllawiau](#) ar y wybodaeth sydd ei hangen ar gyfer y Cofnod Cynllunio.

Ar y pwynt hwn, mae angen i'r rhaglen gael ei chymeradwyo gan y Pennaeth Ysgol (neu rywun a enwebir ganddo/ganddi) a Chyfarwyddwr Addysgu a Dysgu'r Coleg cyn ei chyflwyno i'r Grŵp Cyflawni Cymeradwyo a Monitro Strategol y Cwricwlwm ar gyfer Cymeradwyaeth Strategol.

2.1.1 Paratoi ar gyfer Cymeradwyaeth Academaidd

Unwaith y bydd Cymeradwyaeth Strategol wedi'i rhoi, bydd yr Uned Gwella Ansawdd yn ychwanegu cod rhaglen a chod UCAS ac yn symud y rhaglen ymlaen i'r cam Datblygu Rhaglen.

Bydd cofnod y rhaglen yn cael ei gwblhau gan y Prif Ddatblygwr Rhaglen, gan roi sylw manwl i [ganllawiau](#) Worktribe, er mwyn sicrhau bod yr holl wybodaeth ofynnol yn cael ei darparu yn y manau cywir. Anogir y Prif Ddatblygwr Rhaglen i gysylltu â'r Canolfan Gwella Addysgu a Dysgu yn gynnar i gael cyngor ar strategaethau addysgu ac asesu.

Dylai ysgolion ystyried sut y bydd y cynnis yn cyfrannu at addysg ddwyieithog [a chyfrwng Cymraeg](#). Dylent hefyd ystyried sut y gall hyrwyddo amrywiaeth a chynhwysiant a llwyddiant academaidd grwpiau heb gynrychiolaeth ddigonol. I gael rhagor o wybodaeth am arfer cynhwysol gweler y [Cod Ymarfer ar Ddarpariaeth Gynhwysol i Myfyrwyr Anabl](#).

Bydd angen hefyd creu a datblygu unrhyw fodiwlau newydd sydd i'w dilysu gyda'r rhaglen i'w cymeradwyo, gan ddefnyddio'r [canllawiau](#) a ddarperir. Cofiwch rhaid bob rhaglen fod yn wahanol i bob rhaglen arall gan o leiaf 20% o'r credydau craidd neu orfodol sy'n cyfrannu at y dyfarniad.

Rhaid i'r rhaglen gael ei chyflwyno am Chraffu Rhaglen a'i chymeradwyo gan yr unigolyn enwebedig, Pennaeth yr Ysgol (neu rywun a enwebir ganddo/ganddi) a Chyfarwyddwr Addysgu a Dysgu'r Coleg erbyn dydd Llun o'r wythnos 1^{af} Rhagfyr fan bellaf ar gyfer rhaglenni israddedig sy'n dechrau 21 mis o'r herwydd. Bydd dyddiadau cyflwyno penodol ar gyfer pob blwyddyn ar gael [yma](#). Mae angen i'r cynnis hefyd gael ei wirio gan y Swyddfa Gynllunio at ddiben datganiad HESA, fel bod data ar ddarpariaeth Gymraeg neu godau pwnc yn gywir ac yn gallu cael eu defnyddio'n effeithiol i hysbysu'r Arolwg Cenedlaethol Myfyrwyr (NSS), i fwydo i dablau cynghrair ac i ddeall

hynt graddedigion. canlyniadau. Rhaid hefyd cyflwyno modiwlau newydd sy'n gysylltiedig â'r rhaglen i'w cymeradwyo erbyn y dyddiad cau hwn.

Mewn rhai achosion, er enghraifft lle mae lleoedd yn cael eu hariannu neu lle mae Corff Proffesiynol, Statudol neu Reoleiddiol neu Lywodraeth yn mynnu newidiadau a lle rhoddir cymorth gan y Grŵp Cyflawni Cymeradwyo a Monitro y Cwricwlwm, gall y broses hon gael ei chywasgu neu ei chyflymu. Fodd bynnag, gan fod Worktribe yn gyrru data mewn i amrywiaeth o raglenni fel y Newyddiadur a Banner, wrth gyflwyno rhaglenni newydd i'w dilysu, rhaid i Ysgolion ganiatáu digon o amser i wneud diwygiadau ôl-ddilysu ac yna eu gwirio a'u cymeradwyo gan yr Uned Gwella Ansawdd cyn cofrestru ar gyfer myfyrwyr newydd.

2.2 Cymeradwyaeth Academaidd o Raglenni a Modiwlau

Pennir llwybr cymeradwyo'r Rhaglen gan lefel y risg ganfyddedig. Gan ystyried yr ystod o ffactorau a amlinellir yn Nhabl 1 isod ac yn seiliedig ar fanyleb y rhaglen lawn a modiwlau aliniedig, bydd yr Uned Gwella Ansawdd yn dewis y llwybr priodol.

Gall ceisiadau llwybr cyflym ddilyn llwybrau risg isel, canolig neu uchel.

Sylwch, unwaith y bydd y dilysiad wedi'i gymeradwyo, ni fydd rhaglen newydd bellach 'yn amodol ar ddilysu' a gall ddechrau recriwtio. Fodd bynnag, dim ond pan fydd diwygiadau sy'n ofynnol fel rhan o ddilysu wedi'u gwneud a'u cymeradwyo yn Worktribe y gellir dechrau cyflwyno. Mae'n hanfodol cwblhau'r newidiadau sy'n ofynnol fel rhan o ddilysu (amodau) erbyn y dyddiad cau y cytunwyd arno. Mae'n ofynnol i gynigwyr ystyried gwelliannau (argymhellion) a wneir fel rhan o ddilysu. Mae hyn yn berthnasol i bob llwybr dilysu – gan gynnwys lle mae llinell amser llwybr cyflym wedi'i chymeradwyo.

Mae'r meini prawf a ddefnyddir i bennu llwybrau cymeradwyo wedi'u nodi isod, ynghyd ag enghreifftiau. Mae manylion pob proses isod.

Llwybr	Risg	Meini Prawf	Enghreifftiau
Addasiad Rhaglen	Bychan	Addasiadau i ddim elfennau craidd neu orfodol.	Ailenwi rhaglen. Ychwanegu neu ddileu modiwlau dewisol o'r rhaglen.
Proses Cymeradwyo Gweithredol	Isel	Rhai addasiadau i elfennau craidd neu orfodol. Dim cydnabyddiaeth corff allanol. Dim ffactorau risg ychwanegol.	Amnewid modiwlau craidd a gorfodol sy'n cyfrif am rhwng 20% a 40% o lwyth credyd y rhaglen. Rhaglen wedi'i hail-ffurfweddu'n llwyr o ddarpariaeth bresennol. Rhaglen newydd lle mae modiwlau craidd a gorfodol yn gwahaniaethu rhwng 20% a 40% o'r ddarpariaeth bresennol ond yn rhannu nifer sylweddol o fodiwlau craidd a gorfodol fel rheol yn yr un ysgol. Ychwanegu elfennau traws-sefydliadol Ychwanegu elfennau traws-sefydliadol megis Blwyddyn Leoliad (yn yr achosion cyntaf ac yna byddant yn fân newid).
Grŵp Cyflawni Cymeradwyo	Canolig	Newidiadau sylweddol i elfennau craidd neu orfodol yn	Unrhyw newidiadau i ddeilliannau dysgu rhaglen.

Rhaglenni'r Cwricwlwm		<p>y ddarpariaeth bresennol nad yw'n cael ei achredu'n allanol.</p> <p>Cynnig darpariaeth newydd gyda chyflwyniad cyfran sylweddol o fodiwlau craidd a gorfodol newydd.</p> <p>Ffactorau risg eraill.</p>	<p>Cyflwyno cyfran sylweddol o fodiwlau craidd a gorfodol newydd i raglen bresennol.</p> <p>Amnewid modiwlau craidd a gorfodol sy'n cyfrif am fwy nag 40% o lwyth credydau'r rhaglen.</p> <p>Rhaglen newydd sydd â mwy na 40% o fodiwlau craidd a gorfodol newydd mewn maes a addysgir eisoes, lle nad oes unrhyw ffactorau risg (pryderon Arholwr Allanol neu Gyrrff Proffesiynol, Statudol a Rheoleiddiol fel arfer) yn berthnasol.</p> <p>Cynigir maes pwnc newydd (gall hyn fod yn gymwys hefyd mewn dilysiadau risg uchel).</p> <p>Aiddilysu unrhyw raglen a gyflwynir fel rhan o bartneriaeth allanol.</p> <p>Rhai newidiadau strwythurol megis newidiadau yn ysgol gartref rhaglen.</p>
Panel Dilysu	Uchel	<p>Meysydd, partneriaid, lefelau newydd ac/neu achrediad allanol.</p> <p>Ffactorau risg eraill.</p>	<p>Newidiadau i ddeilliannau dysgu'r rhaglen.</p> <p>Mae Partneriaeth newydd yn cael ei sefydlu i gyflwyno Rhaglen.</p> <p>Mae maes pwnc newydd yn cael ei gynneg (gweler uchod).</p> <p>Mae ffactorau risg eraill yn berthnasol.</p> <p>Ysgol neu bartneriaeth â metrigau ansawdd gwael (pryderon Arholwr Allanol neu Gyrrff Proffesiynol, Statudol a Rheoleiddiol fel rheol).</p> <p>Rhai newidiadau strwythurol megis newidiadau yn ysgol gartref rhaglen.</p>
Panel Dilysu	Gofyniad Cyrff Proffesiynol, Statudol a Rheoleiddiol.	<p>Mae achrediad Cyrff Proffesiynol, Statudol a Rheoleiddiol yn nodi bod rhaid cynnull panel ar y cyd neu banel sefydliadol.</p>	<p>Unrhyw newidiadau.</p>

2.2.1 Cymeradwyaeth Weithredol o Raglenni Newydd

Unwaith i Brif Ddatblygwr Rhaglen gael gwybod bod rhaglen wedi'i dewis ar gyfer llwybr cymeradwyo gweithredol, rhaid i'r Ysgol benodi o leiaf un Aseswr Allanol. Yn yr achosion hyn, gellir defnyddio dull cyfaill beirniadol ac ymgynghori ag Arholwyr Allanol presennol sydd â gwybodaeth benodol am y maes ar gyfer y swyddogaeth hon (gweler Atodiad 2).

Bydd ysgolion yn dylunio'r rhaglen a modiwlau aliniedig ac yn darparu tystiolaeth o gyfraniad myfyriwr aseswr at gynllunio'r rhaglen ar gael i Aseswyr Allanol. Bydd Ysgolion yn anfon

datganiadau'r Aseswyr Allanol a'u hymateb i unrhyw addasiadau a awgrymir i'r Uned Gwella Ansawdd.

Rhaid darparu datganiad cefnogol gan o leiaf un Aseswr Allanol a dylai gynnwys sylwadau ar y canlynol:

- Amcanion y rhaglen.
- Y deilliannau dysgu
- Y cwricwlwm, ac i ba raddau mae'n adlewyrchu amcanion a deilliannau dysgu'r rhaglen a datganiadau meincnodi pwnc perthnasol a safonau proffesiynol os yn berthnasol.
- Perthnasedd y rhaglen, yn arbennig mewn perthynas â datblygiadau yn y maes pwnc a'r rhagolygon cyflogaeth i raddedigion.

Er y bydd y meini prawf a ddefnyddir i asesu cynigion rhaglen yn amrywio yn ôl cyd-destun, bydd dilysu academiaidd yn canolbwyntio ar sicrhau bod rhaglenni'n bodloni'r egwyddorion a nodir yn Adran 1.1 uchod. Bydd modiwlau a gyflwynir fel rhan o raglen newydd, yn ystod ail-ddilysu neu fel ychwanegiadau annibynnol yn cael eu hystyried yn unol â'r meini prawf canlynol:

- Deilliannau dysgu'r modiwl, gan gynnwys eu heglurder a'u haddasrwydd i'r lefel ddysgu benodol.
- Perthynas deilliannau dysgu'r modiwl â deilliannau dysgu'r rhaglen os cynigir bod y modiwl yn greiddiol neu'n orfodol i unrhyw raglen.
- I ba raddau y mae'r strategaeth addysgu a dysgu, y strategaeth strwythur a'r asesu yn darparu cyfleoedd dysgu sydd eu hangen i alluogi myfyrwyr i gyflawni'r deilliannau dysgu.
- Ei effaith ar addysgu cyfrwng Cymraeg neu ddwyieithog.
- Addysgu ac asesu cynhwysol.
- Sut mae'r modiwl yn mynd i'r afael â [Nodau Datblygu Cynaliadwyedd y Cenhedloedd Unedig](#)
- Pa mor briodol yw'r pwysoliad credyd.
- Sut mae'r asesiad yn cyd-fynd â [Fframwaith Asesu Bangor](#).
- Perthynas y strategaeth asesu â'r strategaeth asesu ar lefel rhaglen os cynigir bod y modiwl yn greiddiol neu'n orfodol i unrhyw raglen.
- Y cyfleoedd a all fod gan fyfyrwyr i ddatblygu ac arddangos sgiliau trosglwyddadwy.
- Os yw'r modiwl yn cynnwys dysgu ac/neu asesu gan staff nad ydynt yn aelodau o'r brifysgol, natur yr oruchwyliaeth a ddarperir.
- A oes raid i staff sy'n ymwneud â chyflwyno'r modiwl neu i fyfyrwyr sy'n cymryd y modiwl gael gwiriad gan y Gwasanaeth Datgelu a Gwahardd.

Bydd penderfyniadau ar raglenni a ystyrir trwy'r Llwybr Cymeradwyo Gweithredol yn cael eu cadarnhau gan y Dirprwy Is-ganghellor (Addysgu a Dysgu) a'u hadrodd i'r Grŵp Cyflawni Cymeradwyo Rhaglenni'r Cwricwlwm.

2.2.2 Cymeradwyo Rhaglenni Newydd gan y Grŵp Cyflawni Cymeradwyo Rhaglenni'r Cwricwlwm

Lle mae rhaglenni i'w hystyried gan y Grŵp Cyflwyno Cymeradwyo Rhaglenni'r Cwricwlwm, bydd Ysgolion yn cysylltu â'r Aseswr Allanol a bydd yr Uned Gwella Ansawdd yn cysylltu â'r Aseswr Mewnol a'r Myfyrwyr Aseswr. Yn achos cynigion ar gyfer rhaglenni i'w cyflwyno trwy ddarpariaeth gydweithredol, bydd yr Uned Gwella Ansawdd yn penodi Aseswr Allanol.

Bydd y tri adolygydd yn cynhyrchu adroddiad annibynnol sy'n adlewyrchu'r egwyddorion a amlinellir uchod yn Adran 1.1. Bydd angen i'r Prif Ddatblygwr Rhaglen wneud unrhyw newidiadau a argymhellir i'r rhaglen neu fodiwlau newydd cysylltiedig ag ailgyflwyno'r rhaglen i graffu rhaglenni ddim hwyrach na 28 diwrnod cyn cyfarfod y Grŵp Cyflwyno Cymeradwyo Rhaglenni'r Cwricwlwm er mwyn sicrhau bod aelodau'r grŵp yn derbyn y ddogfennaeth 14 diwrnod ymlaen llaw o'r cyfarfod.

Bydd yr Uned Gwella Ansawdd yn coladu manylebau rhaglen llawn, disgrifiadau modiwl aliniedig (wedi'u gymryd o Worktribe), Datganiadau Aseswyr Allanol a thystiolaeth o ymgysylltu ag adolygiadau Aseswyr Allanol. Bydd y rhain yn cael eu hanfon ymlaen at aelodau'r Grŵp Cyflwyno Cymeradwyo Rhaglenni'r Cwricwlwm ynghyd â thystiolaeth o gyfranogiad myfyrwyr a rhanddeiliaid (gweler Atodiad 2).

Bydd aelodau'r Grŵp Cyflwyno Cymeradwyo Rhaglenni'r Cwricwlwm yn ystyried yr ystod lawn o faterion lefel rhaglen (gan adlewyrchu'r egwyddorion a nodir yn 1.1) ynghyd ag adroddiadau'r adolygwyr ac ymateb y Prif Ddatblygwr Rhaglen.

Disgwylir i Brif Ddatblygwr Rhaglen fynychu cyfarfod Grŵp Cyflwyno Cymeradwyo Rhaglenni'r Cwricwlwm i gyflwyno eu hachos ac ateb ymholiadau.

Lle bo angen diwygiadau pellach, caiff cofnodion y rhaglen a'r modiwlau aliniedig eu diwygio ar Worktribe gan yr Ysgol a'u cyflwyno i'w cymeradwyo erbyn y dyddiad cau a bennir gan y Grŵp Cyflwyno Cymeradwyo Rhaglenni'r Cwricwlwm.

2.2.3 Cymeradwyaeth o Raglenni Newydd gan Banel Dilysu

Bydd Paneli Cymeradwyo yn derbyn manylebau'r rhaglen llawn, disgrifiadau o fodiwlau aliniedig (wedi'u gymryd o Worktribe) a thystiolaeth o fewnbwn myfyrwyr a rhanddeiliaid i gynllunio rhaglenni.

Lle mae rhaglenni i'w hystyried gan banel dilysu, gall yr Uned Gwella Ansawdd, mewn rhai achosion, roi adborth cychwynnol i'r Ysgol fel bod y rhaglen yn barod i fynd ymlaen i'w dilysu. Yn yr achosion hyn, bydd angen i'r Prif Ddatblygwr Rhaglen ddiwygio'r rhaglen a'i hailgyflwyno, ddim hwyrach na chwe wythnos cyn y cyfarfod dilysu.

Bydd panel dilysu fel arfer yn cynnwys:

- Pennaeth yr Uned Gwella Ansawdd (neu rywun a enwebwyd o'r Gronfa Ddilysu)
- Arbenigwr Pwnc Allanol
- Cynrychiolydd o'r Gronfa Ddilysu (sydd ddim o'r Ysgol sy'n cyflwyno'r cynnig)
- Cynrychiolydd myfyrwyr
- Swyddog Sicrhau Ansawdd a fydd yn gweithredu fel ysgrifennydd y panel.

Gellir gofyn am gynrychiolydd proffesiynol neu gynrychiolydd cyflogwyr lle bo'n briodol.

Rhaid i staff o'r Ysgol(ion) sy'n cyflwyno'r cynnig, gan gynnwys y Prif Ddatblygwr Rhaglen, fod yn bresennol yn y Panel Cymeradwyo i grynhoi amcanion y rhaglen ac i ateb cwestiynau aelodau'r panel.

Os cyflwynir rhaglen y tu allan i'r amserlenni arferol (ar wahân i UCAS neu'n llwybr cyflym) rhaid i Fanyleb y Rhaglen llawn a disgrifyddion modiwl aliniedig fod ar gael i'r Uned Gwella Ansawdd o leiaf 28 diwrnod cyn y cyfarfod. Mae hyn er mwyn i'r ddogfennaeth derfynol gael ei hanfon at aelodau'r Panel o leiaf 14 diwrnod calendr cyn y cyfarfod.

Bydd Ysgrifennydd y Panel yn llunio adroddiad yn crynhoi penderfyniad y Panel. Lle bo angen diwygiadau, caiff cofnodion y rhaglen a'r modiwlau aliniedig eu diwygio ar Worktribe gan yr Ysgol a'u cyflwyno i'w cymeradwyo erbyn y dyddiad cau a bennir gan y panel dilysu. Bydd Adroddiadau Dilysu'r Panel yn cael eu hanfon at y Grŵp Cyflwyno Cymeradwyo Rhaglenni'r Cwricwlwm i'w hadrodd.

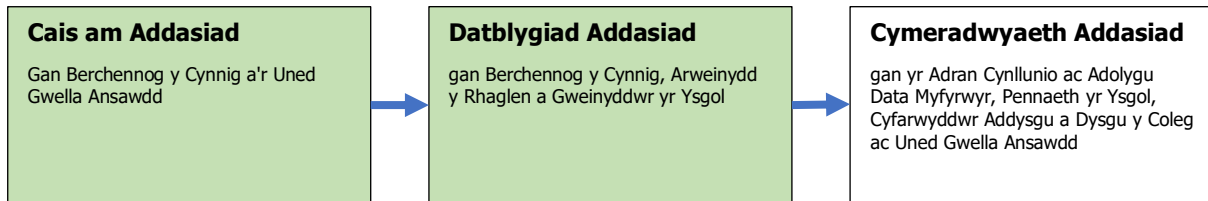
3. Addasiad, Tynnu'n Ôl, Atal ac Ailenwi Rhaglen

3.1 Addasiad Rhaglen

Er mwyn cefnogi dewis modiwl, hwyluso amserlennu a chydymffurfio â gofynion yr Awdurdod Cystadleuaeth a Marchnadoedd, dylid gwneud newidiadau i raglenni erbyn 31^{ain} Ionawr ar gyfer rhaglenni sy'n dechrau ym mis Medi. Ar gyfer rhaglenni sy'n dechrau ym mis Ionawr sy'n

adlewyrchu cynnwys modiwlau rhaglenni sy'n dechrau ym mis Hydref, bydd angen gwneud newidiadau hefyd erbyn yr un dyddiad (tua 12 mis cyn dechrau addysgu'r rhaglen wedi'i haddasu).

Er mwyn gwneud mân newidiadau i raglen, er enghraifft ychwanegu neu ddileu modiwlau dewisol, dylai Ysgolion ofyn i addasu rhaglen ar gofnod y rhaglen yn Worktribe. Unwaith y bydd y newidiadau wedi'u gwneud i'r rhaglen, gellir ei chyflwyno i'w chymeradwyo a bydd yn symud drwy'r llif gwaith. Mae'r meini prawf a ddefnyddiwyd i wneud y dyfarniadau hyn wedi'u nodi yn y [canllawiau](#).



Rhaid i'r Dirprwy Is-ganghellor (Addysg a Phrofiad Myfyrwyr) gymeradwyo newidiadau i deitl rhaglen. Oherwydd o'r integreiddio gyda, a chyfyngiadau o, Banner, nid yw'n bosibl defnyddio'r swyddogaeth 'Newid Teitl' yn Worktribe. Gweler Adran 3.4 isod am y broses ar gyfer ailenwi rhaglen.

3.2 Tynnu Rhaglen yn Ôl

Sylwch na ellir adfer rhaglenni sydd wedi cael eu tynnu'n ôl.

Fel arfer, dylid [gwneud ceisiadau i dynnu rhaglen yn ôl](#) o leiaf 18 mis cyn dechrau'r flwyddyn academaidd berthnasol. Mae hyn er mwyn sicrhau, heblaw mewn achosion eithriadol (fel gohirio), na fydd myfyrwyr wedi gwneud cais am y rhaglen honno. Dylai Arweinydd y Rhaglen wneud cais i dynnu'r rhaglen yn ôl am y flwyddyn academaidd gyntaf pan na fydd y rhaglen yn cael ei chynnig ymhellach i fyfyrwyr newydd, ac ar gyfer pob blwyddyn ddyfodol (achosion yn Worktribe).

Rhaid i raglenni fod yn y statws Wedi'u Ddilysu yn Worktribe i ofyn iddyn nhw gael eu tynnu'n ôl.

Dylai'r cais i dynnu'n ôl gael ei gymeradwyo gan Bennaeth yr Ysgol a Chyfarwyddwr Addysgu a Dysgu'r Coleg mewn Worktribe. Dylai Arweinydd y Rhaglen weithio gyda thimau Marchnata, Cyfathrebu a Recriwtio i gwblhau'r cytundeb mewn egwyddor, sy'n rhan un o'r [ffurflen gais i dynnu'n ôl](#). Mae'r ffurflen hon y tu allan i'r system Worktribe. Ar ôl derbyn y ffurflen, mae'r Uned Gwella Ansawdd yn ymofyn am gymeradwyaeth mewn egwyddor gan y Dirprwy Is-ganghellor (Addysg a Phrofiad Myfyrwyr).

Os bydd y cais yn cael ei wneud y tu allan i'r amserlen 18 mis neu fod myfyrwyr gohiriedig wedi gwneud cais am y rhaglen, bydd Arweinydd y Rhaglen yn gweithio gyda'r timau Marchnata, Cyfathrebu a Recriwtio i gynnig darpariaeth amgen i bob ymgeisydd. Yna byddant yn cadarnhau bod pob ymgeisydd wedi cael cynnig rhaglenni amgen ac wedi symud iddynt lle maent yn dewis gwneud hynny (rhan dau o'r ffurflen gais tynnu'n ôl).

Bydd yr Uned Gwella Ansawdd yn lanlwytho'r ffurflen gais derfynol i dynnu'n ôl i gofnod y rhaglen berthnasol a bydd yn hysbysu'r Dirprwy Is-ganghellor (Addysg a Phrofiad Myfyrwyr) a fydd yn cymeradwyo'r cais tynnu'n ôl, ar gyfer pob achos yn y dyfodol.

3.3 Atal Rhaglen Dros Dro

Fel rheol, [dylid gwneud ceisiadau i atal rhaglen dros dro](#) o leiaf 18 mis cyn dechrau'r flwyddyn academaidd gychwynol, er mwyn sicrhau, ac eithrio mewn amgylchiadau eithriadol (gohiriad), na fydd myfyrwyr wedi gwneud cais am y rhaglen honno.

Fel sy'n wir uchod, rhaid i raglenni fod yn y statws Wedi'u Ddilysu yn Worktribe i ofyn am ataliad. Dylai Arweinydd y Rhaglen ofyn am atal y rhaglen am bob blwyddyn academaidd fydd y rhaglen yn cael ei hatal. Bydd atal rhaglen ond yn berthnasol i'r blynyddoedd academaidd (achosion yn Worktribe) y gofynnir amdanynt. Bydd achosion o'r rhaglen yn y dyfodol yn parhau o fod yn fyw.

Dylai'r cais gael ei gymeradwyo yn Worktribe gan Bennaeth yr Ysgol (neu rywun a enwebir ganddo/ganddi) a Chyfarwyddwr Addysgu a Dysgu'r Coleg. Dylai Arweinydd y Rhaglen weithio gyda thimau Marchnata, Cyfathrebu a Recriwtio i gwblhau'r cytundeb mewn egwyddor, sy'n rhan un o'r [ffurflen gais atal dros dro](#). Mae'r ffurflen hon y tu allan i'r system Worktribe. Ar ôl derbyn y ffurflen, mae'r Uned Gwella Ansawdd yn ymofyn am gymeradwyaeth mewn egwyddor gan y Dirprwy Is-ganghellor (Addysg a Phrofiad Myfyrwyr).

Os bydd y cais yn cael ei wneud y tu allan i'r amserlen 18 mis neu fod myfyrwyr gohiriedig wedi gwneud cais am y rhaglen, bydd Arweinydd y Rhaglen yn gweithio gyda'r timau Marchnata, Cyfathrebu a Recriwtio i gynnig darpariaeth amgen i bob ymgeisydd. Yna byddant yn cadarnhau bod yr holl ymgeiswyr wedi cael cynnig rhaglen amgen ac wedi symud iddynt lle maent yn dewis gwneud hynny (rhan dau o'r ffurflen gais tynnu'n ôl). Pan fydd yn cael ei gymeradwyo gan y Dirprwy Is-ganghellor (Addysg a Phrofiad Myfyrwyr), mi fydd yr Uned Gwella Ansawdd yn cymeradwyo'r cais atal dros dro yn Worktribe.

3.4 Ailenwi Rhaglen

Fel rheol, dylid gwneud ceisiadau i ailenwi rhaglen o leiaf 18 mis cyn dechrau'r flwyddyn academaidd gychwynnol, cyn i'r cylch recriwtio ddechrau.

Rhaid rheoli llawer o'r broses y tu allan i'r llif gwaith Worktribe. Peidiwch â newid teitl rhaglen fel rhan o addasiad rhaglen na defnyddio'r swyddogaeth 'ail-enwi rhaglen' yn Worktribe oherwydd bydd hynny'n newid y teitl ar gyfer yr holl fyfyrwyr sydd wedi graddio ar y rhaglen honno, gan arwain at anawsterau wrth ddangos tystiolaeth o astudiaeth cyn-fyfyrwyr.

Bydd yr Arweinydd Rhaglen yn gweithio gyda thimau Marchnata, Cyfathrebu a Recriwtio i gwblhau rhan un o'r "ffurflen gais ailenwi rhaglen" er mwyn cytuno arni mewn egwyddor. Bydd yr Uned Gwella Ansawdd yn ymofyn am gymeradwyaeth mewn egwyddor gan y Dirprwy Is-ganghellor (Addysg a Phrofiad Myfyrwyr).

Os bydd y cais yn cael ei wneud y tu allan i'r amserlen 18 mis neu fod myfyrwyr gohiriedig wedi gwneud cais am y rhaglen, bydd Arweinydd y Rhaglen yn gweithio gyda'r timau Marchnata, Cyfathrebu a Recriwtio i gynnig darpariaeth amgen i bob ymgeisydd. Yna bydd yr Arweinydd Rhaglen yn llenwi rhan dau o'r ffurflen gais ailenwi rhaglen. Bydd yr Uned Gwella Ansawdd yn anfon y ffurflen gais ailenwi rhaglen at y Dirprwy Is-ganghellor (Addysg a Phrofiad Myfyrwyr) i'w chymeradwyo. Unwaith y bydd wedi'i chymeradwyo, bydd yr Uned Gwella Ansawdd yn lanlwytho'r ffurflen wedi'i llofnodi i bob enghraifft berthnasol o'r rhaglen.

Bydd yr Uned Gwella Ansawdd yn dyblygu'r rhaglen fel nad oes angen ei hail-greu a'i pharatoi i'w hadolygu gan yr Arweinydd Rhaglen. Bydd yr Arweinydd Rhaglen yn sicrhau nad yw testun y rhaglen a ailenwyd yn cyfeirio at deitl yr hen raglen ac yn ailgyflwyno cofnod y rhaglen newydd. Bydd yr Uned Gwella Ansawdd yn tynnu'r holl achosion dyfodol o deitl yr hen raglen yn ôl.

4. Adolygiad Blynyddol o Raglenni a Modiwlau

4.1 Adolygiad Blynyddol ar Raglen

Rhaid i ysgolion adolygu pob rhaglen yn flynyddol. Rhaid cael cynllun gweithredu ar gyfer pob rhaglen neu bob grŵp o raglenni cytras ac ar gyfer pob modiwl. Mae'r Brifysgol yn disgwyl i'r gwelliannau a ddisgrifir fod yn seiliedig ar dystiolaeth ac wedi'u cynllunio i cyfarparu myfyrwyr yn well ar gyfer llwyddiant ac felly dylent fod yn fesuradwy, yn cael eu gwerthuso ac yn adrodd ar y canlyniadau.

Rhaid defnyddio'r Ffurflen Adolygu Rhaglen Flynyddol (QA1) ar gyfer adolygu raglenni. Rhaid i'r QA1 gynnwys ymatebion i adborth myfyrwyr, eitemau a drafodwyd yng nghyfarfodydd y Pwyllgor Cyswllt Staff-Myfyrwyr, sylwadau Arholwyr Allanol (fel y cawsant eu cynnig yng nghyfarfod y bwrdd arholi allanol yn y lle cyntaf), canlyniadau ARQUE, canlyniadau adolygiadau modiwlau a chynllun datblygu'r flwyddyn flaenorol.

Rhaid anfon ffurflenni Adolygu Rhaglenni Blynyddol (QA1) at Gyfarwyddwr Addysgu a Dysgu'r Coleg perthnasol erbyn dyddiad a gyhoeddir gan yr Uned Gwella Ansawdd yn achos byrddau'r haf neu o fewn mis i'r Bwrdd Arholi ar adegau eraill. Bydd Cyfarwyddwr Addysgu a Dysgu'r Coleg yn ystyried ansawdd y cynlluniau gweithredu a ddisgrifiwyd a gall ddychwelyd yr adolygiadau rhaglen hynny nad ydynt yn ymgysylltu'n ddigonol â'r dystiolaeth nac yn disgrifio cynlluniau credadwy ar gyfer gweithredu. Bydd Cyfarwyddwyr Addysgu a Dysgu'r Colegau yn trosglwyddo'r ffurflenni cymeradwy i'r Uned Gwella Ansawdd, a fydd yn eu coladu a'u gwirio i sicrhau eu bod yn gyflawn.

Bydd Grŵp Cyflawni Sicrhau Ansawdd y Cwricwlwm yn ystyried eglurder a mesuradwyedd y Cynlluniau Gweithredu a amlinellwyd a'r cynnydd yn erbyn Cynllun Gweithredu'r flwyddyn flaenorol. Bydd y Grŵp yn canolbwyntio ei sylw yn arbennig ar raglenni lle mae risgiau a chyfleoedd penodol wedi'u nodi'n flaenorol gan y Pwyllgor Addysg a Phrofiad Myfyrwyr neu gan Arholwyr Allanol. Enghreifftiau lle disgwylir gwelliannau yw lle mae sgorau arolwg myfyrwyr wedi bod yn broblematig, mae data ARQUE yn awgrymu cynnydd anarferol ym mherfformiad myfyrwyr neu fethiant mewn modiwlau penodol, marcio neu gymedroli anghyson neu arloesiadau mawr mewn addysgu. Bydd y Grŵp hefyd yn ystyried tueddiadau ar draws Ysgolion o ran problemau a datrysiadau gwella ac yn nodi cyfleoedd megis gwahodd Ysgolion i gydweithio ar dreialu datrysiadau er mwyn creu sylfaen dystiolaeth well. Gan fod y grŵp yn cynnwys Cyfarwyddwyr Addysgu a Dysgu'r Coleg, mae'n darparu cyfleoedd ar gyfer dysgu a hyfforddi o fewn y Coleg.

Bydd adroddiad yn manylu ar faterion gwella, tueddiadau a chyfleoedd yn cael ei drafod yn y Pwyllgor Addysg a Phrofiad Myfyrwyr nesaf. Gellir trafod cynlluniau adolygu blynyddol sydd wedi'u nodi fel rhai sy'n peri pryder arbennig yn y Pwyllgor Addysg a Phrofiad Myfyrwyr a gofyn am ddiwygiadau neu wybodaeth bellach gan yr Ysgol.

Pe bai adroddiadau Arholwyr Allanol yn wahanol i'r sylwadau llafar a ddefnyddiwyd i lywio'r adolygiad blynyddol, efallai y bydd angen diwygio'r adolygiad, yn amodol ar drafodaeth gyda'r Uned Gwella Ansawdd.

4.2 Adolygiad Blynyddol ar Fodiwlau

Rhaid pennu Trefnydd Modiwl i bob modiwl. Pan gynnig modiwlau ar draws ysgolion, rhaid bod ganddynt un Trefnydd Modiwl yn unig. Rhaid i'r Trefnydd Modiwl adolygu'r modiwl bob blwyddyn gan ddefnyddio'r ffurflen QA2. Gellir adolygu fersiynau tebyg o fodiwlau (e.e. modiwl a addysgir ar Lefel 5 a Lefel 6) gyda'i gilydd os gwahaniaethir yn glir rhwng y data a ddefnyddir.

Mae'r ffurflen QA2 i'w chael yn Fy Mangor. Rhaid iddo gynnwys ymatebion i werthusiadau myfyrwyr neu adborth myfyrwyr eraill er enghraifft o gofnodion y Pwyllgor Cyswllt Staff-Myfyrwyr, allbwn ARQUE os ar gael ar gyfer y modiwl, ac unrhyw sylwadau o arholwyr allanol. Rhaid i'r ffurflen QA2 hefyd gynnwys cynllun datblygu ar gyfer gwella ansawdd. Rhaid i'r adolygiad modiwlau gyfrannu at yr adolygiad rhaglenni blynyddol.

Ffurflenni Adolygu Modiwlau Blynyddol (QA2) yw'r sylfaen ar gyfer adfyfrio a gweithredu ar fodiwlau unigol, ond fel rheol cânt eu cadw yn yr ysgol.

5. Cymeradwyo Modiwlau Newydd fel rhan o Raglenni Presennol

Gellir cynnig modiwlau newydd y tu allan i'r drefn dilysu ac ailddilysu rhaglenni pan fyddant yn ofynnol gan gyrff proffesiynol; i greu llwybrau newydd sy'n gysylltiedig ag ariannu, am resymau'n ymwneud ag adnoddau neu i ateb anghenion strategol fel yr amlinellwyd gan y Grŵp Cyflawni Cymeradwyo a Monitro y Cwricwlwm. Gellir cymeradwyo modiwlau hefyd y tu allan i gylich dilysu ac ailddilysu rhaglenni pan fo amlinelliad wedi'i gymeradwyo gan y Grŵp Gwella'r Ansawdd trwy'r broses adolygu flynyddol. Pan fydd modiwlau'n cael eu cymeradwyo o ganlyniad i adolygiad blynyddol, bydd angen tystiolaeth o alw'r farchnad wrth ddilysu.

Rhaid cyflwyno modiwlau newydd nad ydynt yn cael eu cynnig fel rhan o raglenni newydd trwy Worktribe. Cânt eu cymeradwyo gan y Grŵp Cyflwyno Cymeradwyo Rhaglenni Cwricwlwm gan ddefnyddio'r un meini prawf â'r rhai a ddefnyddir i werthuso modiwlau a gynnigir fel rhan o raglenni newydd (2.2).

Cyflwynir modiwlau presennol i'r Grŵp Cyflawni Cymeradwyo Rhaglenni Cwricwlwm i'w hail-gymeradwyo os:

- Y gwnaed newidiadau i ddeilliannau dysgu'r modiwl.
- Gwnaed newidiadau i asesiadau sydd werth mwy na 50% o farc y modiwl.
- Newidiadau i bwysoliad neu lefel credydau modiwl.

6. Ail-ddilysu Rhaglenni

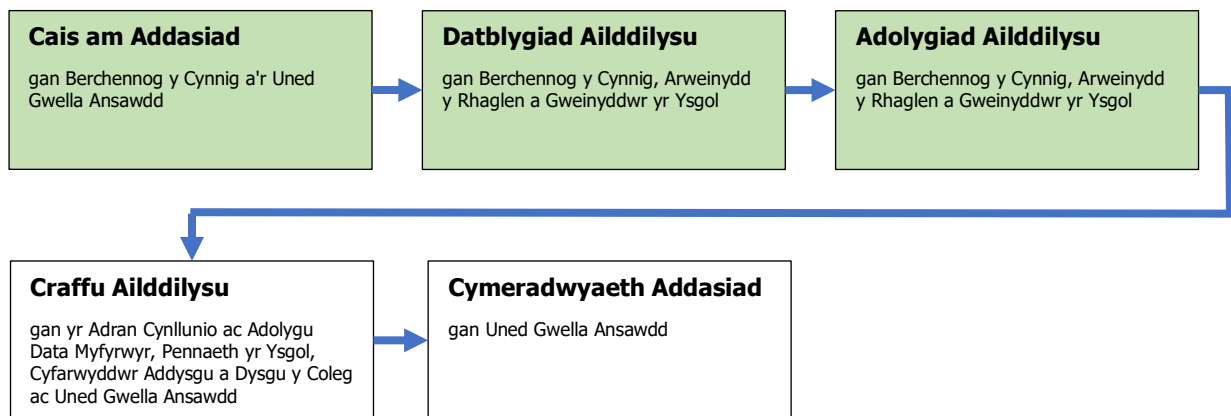
Rhaid ailddilysu rhaglenni os cynigir newidiadau sylweddol i ddeilliannau dysgu rhaglenni neu elfennau craidd neu orfodol y tu allan i gylch dilysu arferol yr ysgol. Efallai y bydd hyn yn angenrheidiol os bydd newidiadau i Ddatganiadau Meincnod neu adnoddau staff. Yn yr achosion hynny, mae ysgolion yn gyfrifol am ymgynghori gyda myfyrwyr yn unol â Chanllawiau'r Brifysgol ar Gyfraith Diogelu Defnyddwyr.

Rhaid ail-ddilysu rhaglen dan yr amgylchiadau canlynol:

- Os gwneir newidiadau i ddull cyflwyno'r rhaglen (er enghraifft o lawn amser i ran amser neu o ddarpariaeth ar y safle i ddarpariaeth o bell;
- Os gwneir newidiadau i fwy nag 20% o ddeilliannau dysgu'r rhaglen ac/neu
- Os yw modiwlau craidd neu orfodol newydd yn werth mwy nag 20% o gyfanswm credydau'r rhaglen.

Mae'r holl raglenni a modiwlau a addysgir yn cael eu hail-ddilysu'n rheolaidd fel arfer fel rhan o ail-ddilysu rhaglenni ysgol gyfan neu bwnc. Lle bo rhaglenni a gymeradwyir gan Cyrff Proffesiynol, Statudol a Rheoleiddiol, bydd y cylch ail-ddilysu yn adlewyrchu gofynion y Cyrff Proffesiynol, Statudol a Rheoleiddiol.

Os caiff rhaglenni eu hail-ddilysu y tu allan i'r cylch arferol, gellir dewis unrhyw lwybr cymeradwyo a nodir uchod (gweler Adran 2.2). Bydd ail-ddilysiadau ysgol-gyfan neu bwnc-gyfan yn cael eu cynnal gan banel dilysu.



Rhaid i Ysgolion, mewn cydweithrediad â'r Uned Gwella Ansawdd, sicrhau bod y rhestr o raglenni i'w hail-ddilysu yn gywir. Dylai'r rhestr gynnwys rhaglenni sydd wedi'u hatal a chysiau sydd i'w terfynu neu eu hatal dros dro. Yn yr achosion hyn, dylai Ysgolion ddilyn y weithdrefn a amlinellir yn 3.2 a 3.3. Bydd unrhyw raglenni na ddygwyd ymlaen i'w hail-ddilysu yn ystod cylch ailddilysu arferol Ysgol yn cael eu terfynu'n awtomatig. Os yw rhaglenni i gael eu hail-enwi fel rhan o'r broses ailddilysu, rhaid dilyn y broses ar gyfer ailenwi rhaglen o'r cychwyn cyntaf hefyd (gweler Adran 3.4).

Bydd cofnodion y rhaglen ar gyfer y flwyddyn academiaidd ar ôl nesaf yn cael eu hailagor yn Worktribe i'w hadolygu cyn ail-ddilysu. Hynny yw, ar gyfer digwyddiad ailddilysu a gynhelir yn 2023-24, bydd cofnodion rhaglen 2025-26 yn cael eu hagor. Bydd hyn yn caniatáu digon o amser i unrhyw addasiadau y gofynnir amdanynt fel rhan o'r ail-ddilysiad gael eu gwneud fel bod myfyrwyr yn gallu gweld y rhaglen wedi'i diweddarau i hysbysu eu dewis o fodiwlau adeg rhag-gofrestru.

Er mwyn paratoi ar gyfer ailddilysiad Ysgol-gyfan neu bwnc-gyfan, dylai Ysgolion gyflwyno'r canlynol:

1. Dogfen hunan-werthuso ar gyfer yr Ysgol (fel rheol o'r archwiliad ansawdd mewnol diweddar).
2. Cyflwyniad byr i'r Ysgol yn amlinellu datblygiad diweddar y cwricwlwm neu'r portffolio.
3. Manyleb rhaglen lawn wedi'i diweddarau ar gyfer pob rhaglen, wedi'u gael gan Worktribe.
4. Copïau o ffurflenni QA1 o'r 3 mlynedd diwethaf.
5. Copïau o adroddiadau Arholwyr Allanol ar gyfer y 3 mlynedd diwethaf.
6. Copi o'r Archwiliad Ansawdd Mewnol diweddaraf sy'n berthnasol i'r rhaglenni.
7. Copïau o'r holl frasluniau modiwlau sy'n gysylltiedig â'r rhaglenni i'w hail-ddilysu.
8. Amlinelliad o gymwyseddau proffesiynol (os yn berthnasol).
9. Adroddiadau cyrff statudol rheoleiddio proffesiynol (os yn berthnasol).
10. CVs staff (ar gyfer rhaglenni a ddilysir yn allanol yn unig).

Os yw rhaglen wedi'i hadolygu i'w hachredu gan gorff allanol o fewn 12 mis i'r dyddiad ail-ddilysu arfaethedig, gall Cadeirydd y Grŵp Cyflawni Cymeradwyo Rhaglenni Cwricwlwm ganiatáu i adroddiad yr adolygiad allanol gael ei gyflwyno i Grŵp Cyflawni Cymeradwyo Rhaglen y Cwricwlwm yn lle'r ddogfennaeth a ddisgrifir uchod.

Fel arfer bydd digwyddiadau ailddilysu ysgol gyfan yn cael eu trefnu i gyd-fynd â meysydd pwnc perthnasol o fewn yr Ysgol. Gellir trefnu ail-ddilysiadau rhaglen-benodol os oes angen gan Gyrrff Proffesiynol, Statudol a Rheoleiddiol.

Diffinnir aelodaeth y panel dilysu yn Adran 2.2. Rhaid i staff o'r Ysgol sy'n cyflwyno fod yn bresennol yn y panel dilysu i grynhoi nodau'r rhaglen ac i ateb cwestiynau aelodau'r panel. Rhaid i'r Ysgol hefyd nodi argymhellion y panel a'r mân newidiadau.

Os bydd unrhyw un o'r rhaglenni y bwriedir eu hail-ddilysu yn dilyn cylch recriwtio arferol UCAS, rhaid i Fanyleb y Rhaglen lawn a disgrifyddion modiwl aliniedig fod ar gael i'r Uned Gwella Ansawdd erbyn y dyddiad cau ym mis Rhagfyr (gweler [llinellau amser Worktribe](#)) ond gellir eu hystyried cyn y dyddiad cau hwn. Bydd y panel yn ystyried yr egwyddorion ar gyfer cynllunio rhaglenni a modiwlau a nodir uchod yn Adran 1.1.

Bydd adroddiadau sy'n crynhoi penderfyniad y panel yn cael eu cynhyrchu gan Ysgrifennydd y Panel. Os caiff dilysiad y rhaglen gyfredol ei dynnu'n ôl, gall myfyrwyr sydd eisoes wedi dechrau'r rhaglen honno gwblhau eu hastudiaethau.

Lle bo angen diwygiadau, caiff cofnodion y rhaglen a'r modiwlau aliniedig eu diwygio ar Worktribe gan yr Ysgol a'u cyflwyno i'w cymeradwyo erbyn y dyddiad cau a bennir gan y panel dilysu. Anfonir adroddiadau ail-ddilysu i'r Grŵp Cyflawni Cymeradwyo Rhaglenni Cwricwlwm i'w hadrodd a'u trafod o ran tueddiadau, themâu gwelliant ac anghenion hyfforddi.

7. Archwiliadau Ansawdd Mewnol

Yn ystod 2023/24, bydd y cylchred Archwiliadau Ansawdd Mewnol yn cael ei atal wrth i'r Brifysgol adolygu'r dull gyda'r bwriad o'i integreiddio ymhellach yn y fframwaith goruchwylio a chyflwyno elfennau seiliedig ar risg.

7.1 Pwrpas Archwiliadau Ansawdd Mewnol

Mae'r brifysgol yn defnyddio archwiliadau ansawdd mewnol fel rhan o'r broses o fonitro a gwella ansawdd a safonau rhaglenni academiaidd a phrofiad myfyrwyr o addysgu a dysgu. Pwrpas archwiliadau ansawdd yw sicrhau bod gan yr ysgol brosesau a mecanweithiau i gynnal safonau ac ansawdd a'u bod yn gweithredu'n effeithiol ac yn effeithlon. Edrychir ar gysylltiadau â phwyllgorau

ar lefel coleg. Rhaid i'r archwiliad hefyd gynnwys unrhyw ddarpariaeth gydweithredol. Bydd adroddiad yr archwiliad yn argymhell gwelliannau yng nghyd-destun addysgu a dysgu.

Disgwylir i gynrychiolwyr myfyrwyr o'r Ysgol gymryd rhan lawn ym mharatoadau'r Ysgol at yr archwiliad ac i'r gwaith o lenwi'r ddogfen hunan-werthuso. Dylai myfyrwyr gyflwyno 'cyflwyniad myfyrwyr' ar wahân. Bydd Undeb-Bangor yn hwyluso hyn.

7.2 Y Broses Archwilio

Cynhelir archwiliadau ansawdd mewnol mewn cylch 6 blynedd, fel a ganlyn:

Cylch	Blwyddyn	Gweithgaredd
A	1	Aelod o'r Uned Gwella Ansawdd neu Grŵp Cyflawni Sicrhau Ansawdd y Cwricwlwm yn mynychu'r Bwrdd Arholi fel arsyllwr
A	2	Archwiliad Ansawdd Mewnol
A	3	Ail-ddilysu rhaglenni hyfforddedig
A	4	
A	5	
A	6	
B	1	Aelod o'r Uned Gwella Ansawdd neu Grŵp Cyflawni Sicrhau Ansawdd y Cwricwlwm yn mynychu'r Bwrdd Arholi fel arsyllwr
B	2	Archwiliad Ansawdd Mewnol

Os yw'n ofynnol gan gorff proffesiynol, statudol neu reoleiddiol i ail-ddilysu fod mewn cylch o hyd sefydlog arall ac eithrio cylch 6 mlynedd, newidir y cylch archwilio hwnnw yn unol â hynny. Gall Cadeirydd y Grŵp Cyflawni Sicrhau Ansawdd y Cwricwlwm gymeradwyo newidiadau i gylch archwilio ar gyfer Ysgol.

Fel rheol bydd ymweliad archwilio yn parhau am ddiwrnod cyfan a bydd yn cynnwys:

- Archwilio dogfen hunan-werthuso, cofnodion y pwyllgorau perthnasol a dogfennau eraill sy'n ymwneud ag addysgu a dysgu.
- Cyfarfod(ydd) gyda phennaeth yr ysgol a chyda staff sy'n gyfrifol am wahanol agweddau ar addysgu a dysgu (e.e. arholiadau, gofal bugeiliol, derbyniadau).
- Cyfarfod(ydd) gyda chynrychiolwyr myfyrwyr, israddedigion, ôl-raddedigion hyfforddedig ac ymchwil.
- Cyfarfod(ydd) gyda staff eraill sy'n ymwneud â sicrhau ansawdd ac/neu addysgu a dysgu (e.e. aelodau newydd o staff/gweinyddwyr).
- Cyfarfodydd, lle bo hynny'n briodol, â staff ar lefel coleg e.e. Cyfarwyddwr Addysgu a Dysgu a Chyfarwyddwr Ymchwil y Colegau, Cyfarwyddwr Ysgol y Graddedigion.

Fel rheol bydd y tîm archwilio yn cynnwys y Pennaeth Gwella Ansawdd (neu rywun a enwebir ganddo/ganddi), aelod o'r Gronfa Archwilio neu'r Grŵp Tasg Sicrhau Ansawdd a Dilysu, Llywydd Undeb y Myfyrwyr (neu rywun a enwebir ganddo/ganddi), asesydd allanol, a'r Cofrestrydd Cynorthwyol (Sicrhau a Gwella Ansawdd). Gellir cyfethol aelodau eraill i'r tîm yn ôl doethineb y cadeirydd.

Rhaid i Ysgolion enwebu **tri** asesydd allanol. Ni ddylai asesydd allanol fod yn arholwr allanol cyfredol neu ddiweddar yn yr Ysgol ac o ddewis dylai wybod am brosesau a threfniadau sicrhau ansawdd. Cadeirydd ac Ysgrifennydd y panel archwilio fydd yn dewis yr asesydd allanol. Caiff ysgolion wybod pwy yw aelodau'r panel o leiaf bedair wythnos cyn yr archwiliad.

7.2.1 Ffocws yr Ymweliadau Archwilio

Bydd yr ymweliadau archwilio'n ystyried yr holl raglenni, yn raglenni israddedig, rhaglenni Meistr hyfforddedig a rhaglenni ymchwil, gan gynnwys darpariaeth gydweithredol. Bydd y tîm archwilio yn ystyried yr eitemau yn y paragraffau isod.

Rhaglenni Israddedig ac Ôl-radd Hyfforddedig:

- Cynnwys a safonau academaidd rhaglenni.
- Asesu ac adborth.
- Cynnydd a chyrraethiad myfyrwyr.
- Cefnogaeth a chyfarwyddyd i fyfyrwyr.
- Cynrychiolaeth myfyrwyr.
- Adnoddau addysgu a dysgu.
- Gwybodaeth allweddol yn ymwneud yn uniongyrchol â myfyrwyr megis llawlyfrau myfyrwyr neu lawlyfrau diogelwch.
- Dulliau a datblygiadau newydd ym maes addysgu a dysgu e.e. y defnydd o amgylcheddau dysgu rhithiol.
- Rhaglenni dysgu o bell.
- Addysgu cyfrwng Cymraeg (os yn berthnasol).
- Trefniadau ar gyfer lleoliadau gwaith neu leoliadau proffesiynol (os yn berthnasol).
- Cefnogaeth, hyfforddiant, goruchwylio a monitro myfyrwyr ymchwil, gan gynnwys rhai sy'n cyfrannu at ddysgu.

Systemau Adborth.

- Adroddiadau Arholwyr Allanol.
- Cofnodion Pwyllgorau Staff-Myfyrwyr.
- Adborth gan gyrff proffesiynol/statudol (os yn berthnasol).
- Gwerthusiadau myfyrwyr o fodiwlau a chyrsgiau.
- Ffurflenni QA2 neu'r hyn sy'n cyfateb iddynt.
- Cynlluniau adolygu a datblygu blynyddol (ffurflenni QA1).
- Canlyniadau Arolwg Cenedlaethol Myfyrwyr, Arolwg Profiad Ôl-raddedigion Hyfforddedig ac Arolwg Profiad Ôl-raddedigion Ymchwil.

Bydd y panel archwilio'n gwerthuso cydymffurfiaeth yr Ysgol â Rheoliadau a Chodau Ymarfer y Brifysgol a chyda Chynllun Gwybodaeth Gyhoeddus y Brifysgol.

Datblygu a Hyfforddi Staff

- Darpariaeth y brifysgol ac ysgolion o ran cynefino, hyfforddi a datblygu staff.
- Arsylwi cydweithwyr yn addysgu.

7.2.2 Dogfennau o'r Ysgol

Rhaid i ysgolion baratoi dogfen hunan-werthuso a ddefnyddir fel sail i'r drafodaeth yn ystod yr archwiliad.

Yn yr adran werthuso, mae'n rhaid i'r Ysgol asesu ei pherfformiad yn erbyn cyfres o osodiadau. Mae'r rhain yn ymdrin â'r meysydd canlynol: rhaglenni academaidd, addysgu a dysgu, asesu ac adborth, cyfraniad a phrofiad myfyrwyr, datblygiad staff academaidd a darpariaeth gydweithredol. Mae *pro forma* ar gael ar [wefan](#) yr Uned Gwella Ansawdd.

Awgrymir bod tîm o aelodau staff, efallai Pwyllgor Addysgu a Dysgu'r Ysgol neu grŵp llai, yn cytuno ar y sgoriau y mae'r Ysgol yn eu rhoi iddi hi ei hun yn erbyn pob gosodiad. Dylai'r sgoriau fod o 1 i 4, fel a ganlyn:

- 4 = mae'r Ysgol yn cyflawni'r gosodiad yn llawn
- 3 = mae'r Ysgol yn cyflawni'r gosodiad i raddau helaeth
- 2 = mae'r Ysgol yn cyflawni'r gosodiad yn rhannol
- 1 = nid yw'r Ysgol yn cyflawni'r gosodiad

Dylid defnyddio'r adran Sylwadau ar gyfer:

1. Tystiolaeth gefnogol.

Gall hyn gynnwys cyfeiriadau at ddogfennau cyfan neu adrannau o ddogfennau, adroddiadau, cofnodion pwyllgorau penodol neu wybodaeth arall fel y bo'n briodol. Rhaid i'r dogfennau fod ar gael i'r panel archwilio.

2. Pwyntiau gweithredu i wella ansawdd.

Dylai'r adran hon nodi sut mae'r Ysgol yn bwriadu gwella ansawdd ac/neu berfformiad.

Yn yr adran Sylwadau, gofynnir i'r Ysgol ysgrifennu sylwebaeth (dim mwy na dwy ochr A4) yn adfyfrio am y prif gryfderau a'r heriau y mae wedi eu nodi.

Dylid cyflenwi'r Dogfennau Cefnogol canlynol:

1. Manylion am gyfansoddiad a chyfrifoldebau'r ysgol a, lle bo'n berthnasol, y pwyllgorau perthnasol ar lefel coleg sy'n ymwneud ag addysgu ac ymchwil.
2. Siart neu naratif yn nodi llinellau adrodd y grwpiau hyn yn yr ysgol a'r coleg.
3. Llawlyfrau'r Ysgol i fyfyrwyr ar gyfer y flwyddyn academaidd gyfredol.
4. Cofnodion pwyllgor addysgu neu ansawdd yr ysgol, y bwrdd astudiaethau a'r pwyllgor staff-myfyrwyr am y tair blynedd ddiwethaf.
5. Canlyniadau gwerthusiad myfyrwyr o fodiwlau yn y flwyddyn academaidd flaenorol a'r flwyddyn gyfredol (lle bo'n berthnasol).
6. Yr adroddiad diweddaraf gan gorff proffesiynol neu sefydliad allanol (lle bo'n berthnasol) ar raglenni a gynigir gan yr ysgol.
7. Copi o raglen Wythnos Groeso'r ysgol.
8. Cofnodion unrhyw bwyllgorau penodol sy'n ymdrin â chysiau breiniol neu ddarpariaeth gydweithredol arall neu ddysgu gwasgaredig.

Dylai'r dogfennau fod ar gael i'r Uned Gwella Ansawdd tair wythnos cyn yr ymweliad archwilio. Dylid sicrhau bod unrhyw dystiolaeth gefnogol ychwanegol ar gael ar ddiwrnod yr archwiliad.

7.2.3 Dogfennau o'r Uned Gwella Ansawdd

Bydd yr Uned Gwella Ansawdd yn rhoi'r dogfennau canlynol i'r tîm archwilio:

1. Adroddiadau arholwyr allanol am y tair blynedd academaidd flaenorol.
2. Adolygiad blynyddol a chynlluniau datblygu (ffurflenni QA1) yr holl raglenni yn yr adolygiad am y tair blynedd academaidd flaenorol.
3. Adroddiad yr archwiliad ansawdd mewnol blaenorol ynghyd â'r adroddiad cynnydd.
4. Data ystadegol perthnasol.

7.3 Canlyniadau'r ymweliad

Bydd adroddiad yr archwiliad ansawdd mewnol yn tynnu sylw at gryfderau o fewn ysgol academaidd. Bydd hefyd yn rhestru unrhyw bwyntiau gweithredu i'w hystyried gan yr Ysgol mewn perthynas â safonau academaidd, ansawdd y cyfleoedd dysgu a chynnal ansawdd a safonau. Cynhwysir materion i'r Brifysgol eu hystyried yn yr adroddiad hefyd a gwahoddir ysgolion i gynnig sylwadau am unrhyw wallau ffeithiol.

Bydd gan yr Ysgol a'r Brifysgol flwyddyn i ymateb i'r pwyntiau gweithredu. Os bydd rhywbeth yn peri pryder penodol, efallai y gofynnir i'r Ysgol ymateb o fewn cyfnod byrrach. Ystyrir ymatebion gan Ysgolion gan y Pwyllgor Addysg a Phrofiad Myfyrwyr. Os na fydd y Grŵp yn fodlon ag ymateb ysgol, gall ofyn am y canlynol:

Code 08: 2023. Drafft 1.3

1. Ymweliad â'r Ysgol gan Gadeirydd ac Ysgrifennydd y panel archwilio i drafod y pwyntiau gweithredu yn fwy manwl.
2. Archwiliad mewnol dilynol o fewn 1-3 blynedd.

Atodiad 1: Cyfrifoldebau Cyrff a Gwasanaethau'r Brifysgol

Bydd y Grŵp Cyflawni Cymeradwyo a Monitro y Cwricwlwm yn goruchwyllo cymeradwyaeth strategol cynigion rhaglenni.

Mae'r Swyddfa Cynllunio a Data Myfyrwyr yn gyfrifol am gydlynu Cymeradwyaeth Strategol Rhaglenni newydd a darparu hyfforddiant ac arweiniad mewn cydgysylltiad â CELT a gwasanaethau proffesiynol allweddol.

Rhaid i gymeradwyaeth strategol rhaglenni gael ei ddilyn gan gadarnhad o'r adnoddau priodol trwy gyfrwng y Rownd Gynllunio flynyddol. Gofynnir am gadarnhad o'r adnoddau hyn yn ystod Cymeradwyaeth Academiaidd.

Mae'r Pwyllgor Addysg a Phrofiad Myfyrwyr yn gyfrifol am oruchwyllo gweithrediad trefnau'r Brifysgol o ran cymeradwyaeth academiaidd a diwygio rhaglenni a gall ffurfio is-grwpiau sy'n gyfrifol am oruchwyllo agweddau penodol ar y trefnau hynny.

Yn dilyn arweiniad sy'n cefnogi Cod Ansawdd y Deyrnas Unedig ar gyfer Addysg Uwch, mae'r Brifysgol yn defnyddio dull seiliedig ar risg wrth ddilysu ac ail-ddilysu rhaglenni. Gellir cymeradwyo rhaglenni trwy baneli dilysu, trwy broses fewnol dan arweiniad yr Uned Gwella Ansawdd neu trwy'r Grŵp Cyflawni Cymeradwyo Rhaglenni'r Cwricwlwm.

Grŵp Cyflawni Cymeradwyo Rhaglenni'r Cwricwlwm yn adrodd i'r Pwyllgor Addysg a Phrofiad Myfyrwyr.

Bydd pob rhaglen newydd a rhaglen sydd wedi'i hail-ddilysu yn cael ei hadrodd yn flynyddol i Senedd y Brifysgol.

Bydd yr Uned Gwella Ansawdd yn cynnal rhestr o aelodau staff (Cronfa Ddilysu) a all gadeirio Paneli Cymeradwyo neu wasanaethu fel Aseswyr Mewnol. Bydd yr Uned Gwella Ansawdd yn cydlynu hyfforddiant i'r grŵp hwn mewn cydweithrediad â CELT.

Bydd yr Uned Sicrhau Ansawdd a Dilysu yn darparu hyfforddiant i Fyfyrwyr Aseswyr ac yn cynnal rhestr o'r rhai sydd wedi derbyn hyfforddiant ac a all wasanaethu ar Baneli Dilysu.

Byrddau Astudiaethau Ysgolion sy'n gyfrifol am raglenni sy'n arwain at gymhwyster a ddyfernir gan y Brifysgol. Rhaid i Ysgolion sicrhau y caiff rhaglenni eu cynllunio a'u monitro'n unol â'r cod ymarfer hwn.

Bydd modiwlau annibynnol megis yr astudiaethau hynny ar gyfer Datblygiad Proffesiynol Parhaus (DPP) yn cael eu goruchwyllo gan y Bwrdd Astudiaethau Ysgol perthnasol. Am wybodaeth bellach gweler y Cod Ymarfer ar Ddarpariaeth Heb Gymhwyster ([Cod 14](#)).

Pan fydd rhaglen newydd arfaethedig yn defnyddio modiwlau o Ysgolion eraill, rhaid i'r Ysgol sy'n cynnig hynny drafod y cynnig gyda'r Ysgol sy'n gyfrifol drostynt. Yn yr un modd, rhaid trafod unrhyw gynlluniau i ddirwyn modiwlau i ben neu wneud diwygiadau sylweddol i fodiwlau gyda'r holl Ysgolion y mae eu rhaglenni'n cynnig y modiwl hwnnw (gan gynnwys pan fo modiwlau 'a fenthycir' yn ddewisol yn hytrach nac yn fodiwlau craidd neu orfodol).

Pan gynllunnir newidiadau i raglen, rhaid i Bwyllgorau Cyswllt Staff-Myfyrwyr yr Ysgol enwebu un neu ddau o Gynghorwyr Myfyrwyr ar ddechrau'r flwyddyn academiaidd i gynnig sylwadau myfyrwyr ar gynllunio rhaglenni.

Bydd Pwyllgor Rheoliadau ac Achosion Arbennig y Senedd yn cymeradwyo'r canlynol:

- Teitlau cymwysterau newydd.
- Eithriadau i reoliadau'r brifysgol yn cynnwys eithriadau sy'n ofynnol gan gyrff proffesiynol, cyrff statudol neu gyrff rheoleiddiol.

Atodiad 2: Swyddogaethau sy'n Ymwneud â Chymeradwyo ac Ail-gymeradwyo Rhaglenni

Mae aelod o'r tîm cynllunio wedi cael ei bennu i bob Coleg i weithredu fel eu Rheolwr Cyfrif Cynllunio. Bydd y Rheolwr Cyfrif Cynllunio perthnasol yn gyfrifol am Goleg penodol a bydd yn chwarae rhan allweddol yn cefnogi datblygiad rhaglenni i'w cyflwyno ar gyfer Cymeradwyaeth Strategol.

Gall Aseswyr Allanol fod yn Arholwyr Allanol presennol mewn maes perthnasol a darparu adroddiadau ysgrifenedig ar gynigion rhaglenni newydd yn y categorïau risg isel neu ganolig.

Rhaid i Arbenigwyr Pwnc Allanol fod yn arbenigwyr annibynnol mewn maes perthnasol heb unrhyw berthynas flaenorol neu bresennol â'r Ysgol. Byddant yn aelodau o baneli cymeradwyo rhaglenni.

Bydd Prif Ddatblygwr y Rhaglen yn goruchwyllo cynllunio'r rhaglen ac yn sicrhau cydweithrediad â myfyrwyr a rhanddeiliaid.

Bydd y Cynghorwyr Myfyrwyr yn cynnig safbwynt myfyrwyr ar gynllunio rhaglenni a byddant yn chwarae rhan ganolog yn natblygiad manylebau rhaglenni a modiwlau aliniedig. Mae adroddiad byr am gyfraniad y myfyriwr yn y broses yn ofynnol.

Mae'r Myfyrwyr Aseswyr yn cynnig safbwyntiau'r myfyrwyr ar Baneli Dilysu ac yn gwerthuso ansawdd cynigion gan ddefnyddio'r un meini prawf ag aelodau paneli eraill.