

Cod Ymarfer ar Ddarpariaeth Gydweithredol

Cod 12: 2021 Fersiwn 01
Yn dod i rym: 1 Awst 2021



PRIFYSGOL
BANGOR
UNIVERSITY

Dyddiad	Yn disodli	Disgrifiad o'r Newid
1 Awst 2021	2020 Fersiwn 1.2	Mae Categori A wedi'i rannu'n ddau is-gategori.
6 Gorffennaf 2021	2020 Fersiwn 1.1	Cywiro mân wallau.
17 Tachwedd 2020	2020 Fersiwn 01	Mae'r Ganolfan Addysg Ryngwladol yn cadw rôl wrth gyflwyno partneriaid rhyngwladol ar gyfer darpariaeth categori A ac wrth baratoi gwaith papur categori B.

Perchennog y Ddogfen	Cymeradwywyd gan	Dyddiad cymeradwyo	Amllder Adolygu
Pennaeth Swyddogaeth SA.	Pwyllgor Rheoliadau ac Achosion Arbennig y Senedd.	2 Awst 2021.	Bob tair blynedd.

Sylwer: Mewn amgylchiadau eithriadol, ac yn amodol ar gymeradwyaeth Cadeirydd Pwyllgor Rheoliadau ac Achosion Arbennig y Senedd gall cyfrifoldebau a neilltuir i ysgolion, penaethiaid ysgol, swyddogion ysgol neu bwyllgorau ysgol yn y rheoliadau hyn gael eu mabwysiadu gan y coleg, penaethiaid coleg, swyddogion coleg neu bwyllgorau coleg yn y drefn honno, fel y bo'n briodol.

Cod Ymarfer ar Ddarpariaeth Gydweithredol



PRIFYSGOL
BANGOR
UNIVERSITY

Cynnwys

Trosolwg	4
Diffiniadau	4
Egwyddorion.....	6
Cyfrifoldebau Cyrff y Brifysgol	7
Cyfrifoldebau Gwasanaethau Proffesiynol mewn Perthynas â Sefydlu neu Adnewyddu Darpariaeth Gydweithredol.	8
Cyfrifoldebau Gwasanaethau Proffesiynol mewn perthynas â Rheolaeth Barhaus Darpariaeth Gydweithredol	9
Llwybrau Cymeradwyo ar gyfer Partneriaethau Cydweithredol.....	9
Cymeradwyaeth Strategol ar gyfer Sefydlu neu Adnewyddu Partneriaeth yng Nghategori A.	12
Cymeradwyaeth Academaidd neu Adnewyddu Partneriaethau Categori A.....	14
Cymeradwyaeth Sefydliadol	14
Sefydlu neu Adnewyddu Partneriaeth Categori B.	17
Cytundeb.....	18
Terfynu	20
Rheolaeth Academaidd a Llywodraethu Cydweithrediadau wedi eu breinio, dilysu a'u hymgorffori.....	20
Goruchwyliaeth Rheoli a Gweithredol.....	21
Rheoli a Sicrhau Ansawdd Rhaglenni Cydweithredol yng Nghategori B.....	22
Rheoli a Sicrhau Ansawdd Rhaglenni Cydweithredol yng Nghategori C.....	23
Rheoli a Sicrhau Ansawdd Rhaglenni Cydweithredol yng Nghategori D.	23
Dulliau monitro, goruchwyllo sefydliadol ac adborth	24
Newidiadau i Raglenni	25
Gwybodaeth i Fyfrwyr.....	26
Apeliadau, Cwynion a Chamymddwyn Academaidd.....	26
Tystysgrifau	26
Cyflwyno.....	26
Deunydd Cyhoeddusrwydd.....	27
Adolygiad o Gytundebau Partneriaeth.....	27
Atodiad 1: Cyfrifoldebau Arweinwyr Academaidd a Safonwyr	28
Atodiad 2: Cylch Gorchwyl yr Is-grŵp Darpariaeth Gydweithredol.....	30

Atodiad 3: Cynllun Rheoli Partneriaeth.....	31
Atodiad 4: Cylch Gorchwyl y Bwrdd Gweithredol.....	34
Atodiad 5: Cylch Gorchwyl Bwrdd Rheoli Partneriaethau	35
Atodiad 6: Templed Achos Busnes.....	36
Atodiad 7: Templed Cais i Ail-gymeradwyo Partneriaeth	38

Trosolwg

1. Mae'r Cod Ymarfer hwn yn ymwneud â holl raglenni gyda chymwysterau a gyflwynir gan y Brifysgol mewn cydweithrediad â sefydliad arall. Mae'n berthnasol i raglenni hyfforddedig ac ymchwil ac i bartneriaethau yn y DU ac yn rhyngwladol. Mae'n berthnasol i raglenni cyfan a rhannau o raglenni (e.e. modiwlau). Rhaid darllen y cod ymarfer hwn ar y cyd â'r canlynol:
 - Rheoliadau Rhaglenni Hyfforddedig (Rheoliad 01)
 - Rheoliadau Rhaglenni Ymchwil Ôl-radd (Rheoliad 03)
 - Cod Ymarfer ar gyfer Cymeradwyo, Monitro ac Adolygu Rhaglenni (Cod 08).
 - Canllawiau ar gyfer Darpariaeth Freiniol
 - Llawlyfr Dilysu (ar gyfer rhaglenni wedi'u dilysu yn unig)
 - Gweithdrefn Dysgu ar Leoliad (Trefn 07)
 - Rheoliadau Cyffredinol y Senedd a'i His-bwyllgorau (Rheoliad 14)
2. Mae partneriaethau Addysgu Cydweithredol yn drefniadau ffurfiol, gydag un neu fwy o sefydliadau, sy'n arwain at Gymhwyster Prifysgol Bangor. Dan drefniadau o'r fath, mae'r Brifysgol yn ddibynnol ar y sefydliad(au) partner i gyflawni deilliannau dysgu rhaglen neu fodiwl. Mae partneriaethau addysgu'n cynnwys unrhyw gydweithredu lle mae'r sefydliad partner yn cyfrannu at gyflwyno rhaglen ac/neu'r gefnogaeth a roddir i fyfyrwyr. Ysgolion sy'n gyfrifol am oruchwylio cydweithredu yn academiaidd.

Diffiniadau

3. **Arweinydd Academiaidd:** Mae'r Arweinydd Academiaidd yn cymryd cyfrifoldeb cyffredinol am raglen neu raglenni wedi eu breinio ac yn gweithredu fel cyswllt rhwng y partner a'r Brifysgol mewn perthynas â materion academiaidd a sicrhau ansawdd. Rhaid i'r Arweinydd Academiaidd fod yn aelod uwch, llawn amser o staff y Brifysgol yn yr ysgol academiaidd y mae'r rhaglen wedi ei breinio ohoni. Lle mae'r Arweinydd Academiaidd yn methu, am ba reswm bynnag, a pharhau â'r gwaith yn unol â disgwyliadau'r Brifysgol, bydd Pennaeth yr Ysgol yn cymryd cyfrifoldebau'r Arweinydd Academiaidd hyd nes penodir rhywun arall i gyflawni'r gwaith. Gweler Atodiad 1 am ddisgrifiad manwl o'r swyddogaeth.
4. **Cytundeb Rhaglenni Academiaidd Cydweithredol:** Cytundeb ffurfiol rhwng y Brifysgol a'r partner sy'n diffinio cyfrifoldebau ac amodau'r rhaglen(ni).
5. **Staff Cymeradwy:** Staff y sefydliad partner sy'n cael eu cymeradwyo gan y Brifysgol i gyflwyno rhannau o raglen ac, yn achos rhaglenni ymchwil, i oruchwylio ac arholi myfyrwyr.
6. **Cydweddu:** Cydweddu yw'r broses lle mae myfyrwyr sydd wedi cwblhau'n llwyddiannus raglen astudio a gymeradwywyd mewn sefydliad partner yn cael sicrwydd mynediad i raglen israddedig gysylltiedig yn y Brifysgol.
7. **Trefniant cydweddu:** Trefniant lle mae myfyrwyr sy'n cwblhau rhaglen astudio gymeradwy'n llwyddiannus mewn sefydliad partner yn cael hawl yn awtomatig (ar sail academiaidd) i gael eu derbyn ar lefel uwch i gam dilynol rhaglen gan gorff sy'n dyfarnu graddau. Fel rheol, bydd myfyrwyr yn astudio am ddwy neu ragor o flynyddoedd yn y sefydliad partner ac yna'n trosglwyddo i'r Brifysgol i gwblhau 2 flynedd olaf rhaglen (er enghraifft, trefniant '2 + 2'). Mewn amgylchiadau eithriadol, gellir caniatáu i fyfyrwyr ddod i mewn i flwyddyn olaf y rhaglen yn y Brifysgol. Wrth

sefydlu trefniadau cydweddu, mae'n bwysig sicrhau bod y cwrs neu'r modiwlau a wneir yn y sefydliad partner yn cydweddu â'r rhai y bydd myfyrwyr yn y Brifysgol yn eu gwneud hyd at y pwynt mynediad. Dylid cyfeirio at ddeilliannau'r rhaglen a restrir ym Manyleb y Rhaglen. Yn achos rhai gwledydd neu systemau addysgol, efallai y bydd tystiolaeth annibynnol ar gael y gellir ei defnyddio i wirio eu cywerthedd academaidd o ran credydau a lefel. Rhaid ystyried sgiliau trosglwyddadwy a gwybyddol, yn ogystal â sgiliau a gwybodaeth pwnc benodol, fel na fydd myfyrwyr sy'n dod i mewn i'r Brifysgol dan anfantais. Lle bo'r trefniant arfaethedig yn cynnwys partner rhyngwladol, rhaid i'r trefniadau hefyd ystyried sut y caiff y gofynion o ran yr iaith Saesneg neu'r iaith Gymraeg eu cyflawni.

8. **Bwrdd Astudiaethau:** Y Bwrdd Astudiaethau yw'r corff uchaf ym mhob ysgol i wneud penderfyniadau ar bob mater academaidd gan gynnwys y rhai hynny sy'n gysylltiedig â pholisïau'r ysgol, addysgu ac asesu, gweithgareddau ymchwil, rhaglenni hyfforddedig ac ymchwil, myfyrwyr yn symud ymlaen a meini prawf derbyn.
9. **Cymwysterau Deuol, Dwbl neu Luosog:** Cymwysterau a roddir am raglen sydd wedi ei chymeradwyo ar wahân ac yn llawn gan y Brifysgol a'r sefydliad(au) partner. Mae myfyrwyr yn cael dau gymhwyster (neu fwy), un gan bob sefydliad. Mae gan raglenni sy'n arwain at gymwysterau deuol, dwbl neu luosog elfennau cyffredin sylweddol y gellir eu pennu'n rhannol gan y cyd-destun cyfreithiol lleol, ond dylent fod yn wahanol rhwng y Brifysgol a'i phartner(iaid) er mwyn adlewyrchu gwerth ychwanegol y cymwysterau hyn. Gall olygu trosglwyddo credydau ar y naill ochr a'r llall.
10. **Arweinydd Gweithredol:** Aelod o Bwyllgor Gweithredu'r Brifysgol â chyfrifoldeb am bartneriaeth addysgu.
11. **Rhaglenni a Ddilysir yn Allanol:** Gweler Dilysu
12. **Rhaglenni wedi eu Breinio:** Rhaglenni a gynlluniwyd ac a gymeradwywyd gan y Brifysgol ac a gyflwynir gan sefydliad arall, dan reoliadau'r Brifysgol, ac sy'n arwain at un o gymwysterau'r Brifysgol.
13. **Cymhwyster ar y cyd:** Cymhwyster a roddir am raglen sengl sydd wedi'i chymeradwyo ar y cyd gan y Brifysgol a sefydliad partner. Yn yr achosion hyn nodir enwau'r ddau sefydliad ar y dystysgrif.
14. **Safonwr:** Fel rheol, aelod o staff parhaol fel arfer yn yr ysgol berthnasol yn y brifysgol sy'n cymryd rhan yn y bartneriaeth, a fydd yn ysgwyddo'r cyfrifoldeb cyffredinol am gyfres o raglenni wedi'u dilysu a gynigir ar safle neu drwy un partner. Mewn amgylchiadau eithriadol, gellir penodi safonwyr i oruchwylio darpariaeth freiniol yn achos datblygiadau newydd fel dulliau cyflwyno newydd neu heriau ansawdd neu academaidd penodol. Yn yr achosion hyn, lle cânt eu penodi i oruchwylio cyfres o raglenni wedi eu breinio, ni ddylai safonwyr ysgwyddo cyfrifoldebau Arweinwyr Academaidd. Nodir cyfrifoldebau'r safonwr wedi eu nodi yn Atodiad 1.
15. **Sefydliad Partner:** Sefydliad a gymeradwywyd gan y Brifysgol sy'n cyflwyno, neu'n ymwneud â chyflwyno'r ddarpariaeth gydweithredol. Mae hyn yn cynnwys sefydliadau academaidd eraill, cyrff o'r sector cyhoeddus a chwmnïau preifat. Defnyddir y term 'sefydliad partner' drwy'r Cod Ymarfer hwn; fodd bynnag,

cydnabyddir y gall rhai partneriaethau gynnwys cytundebau amlochrog gyda dau neu fwy o bartneriaid.

16. **Cyfarwyddwr y Rhaglen:** Bydd Cyfarwyddwr y Rhaglen yn aelod staff parhaol o fewn y sefydliad partner ac yn cymryd cyfrifoldeb dros bob agweddau ar raglen o fewn y sefydliad partner a dylai bod ganddo/ganddi ddigon o awdurdod o fewn y sefydliad partner i fedru gweithredu'r rhan fwyaf o benderfyniadau ynghylch y rhaglen, ei staff, ei myfyrwyr, cynnydd ac adnoddau.
17. **Manyleb y Rhaglen:** Manylion pob rhaglen fel y cymeradwywyd hwy gan y Brifysgol.
18. **Rhaglen:** Rhaglen astudio a gyflwynir drwy gydweithrediad rhwng y Brifysgol a'r sefydliad partner. Gall y Sefydliad Partner gyflwyno'r rhaglen o fewn fframwaith academaidd ac ariannol penodol ac yn amodol ar rwymedigaethau cytundebol. Y Brifysgol sydd â chyfrifoldeb academaidd dros gynnwys, asesu, sicrhau ansawdd a safonau.
19. **Rheoliadau:** Rheoliadau'r Brifysgol, gan gynnwys codau ymarfer, rheoliadau, polisiâu, gweithdrefnau a chanllawiau.
20. **Dilysu:** Proses lle mae'r Brifysgol yn barnu modiwl neu raglen a ddatblygwyd ac a gyflwynwyd gan sefydliad arall ac yn ei gymeradwyo/chymeradwyo fel un o safon ac ansawdd priodol i gyfrannu neu arwain at un o'i chymwysterau. Fel rheol mae gan fyfyrwyr berthynas gytundebol uniongyrchol gyda'r sefydliad sy'n cyflwyno.
21. **Rhaglenni a Ddilyswyd:** Rhaglenni a ddatblygwyd gan y sefydliad partner y mae'r Brifysgol yn eu dilysu fel rhai sy'n sefyll yn gymesur â'i rhaglenni ei hun. Gweler Dilysu

Egwyddorion

22. Mae'r Brifysgol yn gyfrifol am safonau academaidd yr holl gymwysterau a ddyfernir yn ei henw. Mae'n rhaid i safonau academaidd yr holl gymwysterau a roddir trwy drefniant cydweithredol gyflawni disgwyliadau Cod Ansawdd y DU ar gyfer Addysg Uwch a Fframwaith Credydau a Chymwysterau Cymru. Os cynigir darpariaeth ar lefel 3, rhaid iddi fodloni gofynion y corff dyfarnu.

Ym mhob achos, mae Bwrdd Astudiaethau'r Ysgol yn gyfrifol am gyfrifoldeb academaidd rhaglenni cydweithredol neu gydweithrediadau.

23. Gall y syniad am raglen ddod gan y Brifysgol, sefydliad partner neu asiantaeth allanol a gall adlewyrchu angen sefydliadol, grymoedd y farchnad neu reidrwydd addysgol.
24. Fel rheol dylai darpariaeth gydweithredol fod mewn maes y mae gan y brifysgol arbenigedd ynddo ynghyd â rhaglenni tebyg, a dylai'r ysgol neu ysgolion perthnasol yn y brifysgol fod yn rhan ohoni. Mae'n rhaid i ysgolion arwain ar bob cynnwys academaidd a goruchwyllo darpariaeth gydweithredol ac mae'n rhaid iddynt roi adnoddau digonol, yn cynnwys amser staff, i sicrhau y cyflawnir gofynion y Cod Ymarfer hwn.
25. Gall y Brifysgol gymeradwyo rhaglenni a gynllunnir ac a gyflwynir gan sefydliad arall (dilysu). Oherwydd y risgiau sy'n gysylltiedig yn enwedig mewn perthynas ag ansawdd a gweinyddu, dim ond mewn amgylchiadau eithriadol y caniateir dilysu.

26. Rhaid i unrhyw bartner o'r Deyrnas Unedig, heblaw pan eithriwyd hynny'n benodol yn y cytundeb cydweithredol, fod yn noddwr Haen 4 cydnabyddedig, er mwyn i'r Brifysgol gael sicrwydd bod y partner mewn sefyllfa i gyflawni ei rwymedigaethau i adran Fisâu a Mewnfudo'r DU.
27. Ni chaniateir breinio i drydydd parti fel rheol. Hynny yw, nid oes gan sefydliadau partner yr awdurdod i gynnig darpariaeth gydweithredol drwy drefniadau cyfresol gyda sefydliadau eraill. Gall y Brifysgol gymeradwyo trefniadau trydydd parti dan amgylchiadau eithriadol; er enghraifft, os yw sefydliad partner yn defnyddio lleoliadau arbenigol ar gyfer rhannau o raglenni cydweithredol.
28. Cymraeg neu Saesneg fydd yr iaith hyfforddi ac iaith yr holl waith a asesir fel rheol, ac eithrio yn achos pynciau lle mai iaith yw'r pwnc astudio.

Cyfrifoldebau Cyrff y Brifysgol

Mae gan y cyrff Prifysgol a restrir isod gyfrifoldebau mewn perthynas â sefydlu Darpariaeth Gydweithredol.

29. Mae'r Grŵp Strategaeth Academaidd yn adrodd i Bwyllgor Gweithredu'r brifysgol, ac mae'n gyfrifol am gymeradwyaeth strategol partneriaethau newydd yng nghategori A1 (gweler paragraff **Error! Reference source not found.** am fanylion y categorïau).
30. Mae'r Grŵp Craffu Partneriaethau Allanol yn gyfrifol am roi ystyriaeth gychwynnol i bartneriaethau newydd yng nghategori A1 a gwneud argymhelliad i'r Grŵp Strategaeth Academaidd ar gymeradwyaeth strategol bosibl. Mae'r Grŵp Craffu Partneriaethau Allanol yn gyfrifol am gymeradwyo partneriaethau yng nghategori A2 a chategori B ac mae'n adrodd i'r Grŵp Strategaeth Academaidd a Senedd y Brifysgol. Nodir aelodaeth a Chylch Gorchwyl y Grŵp Craffu Partneriaethau Allanol yn Rheoliadau Cyffredinol y Senedd a'i his-bwyllgorau (Rheoliad 14).
31. Mae'r Is-grŵp Darpariaeth Gydweithredol yn adrodd i Grŵp Strategaeth Addysgu a Dysgu'r Brifysgol. Mae'n ystyried pob elfen o sicrhau ansawdd ac addysgu a dysgu, gan gynnwys adolygu rhaglenni blynyddol, perfformiad myfyrwyr, adborth myfyrwyr ac anghenion hyfforddi staff. Mae'n derbyn adroddiadau gan Fyrddau Astudiaethau a chan uwch academyddion sy'n gysylltiedig â phob partneriaeth. Mae'n ceisio rhannu ymarfer gorau ar draws partneriaethau cydweithredol a hyrwyddo ansawdd academaidd partneriaethau. Nodir aelodaeth a chylch gorchwyl yr is-grŵp yn Atodiad 2: Cylch Gorchwyl yr Is-grŵp Darpariaeth Gydweithredol.
32. Mae Paneli Cymeradwyo Sefydliadol yn gyfrifol am gymeradwyaeth academaidd partneriaid yn y categori Mae'r Grŵp Strategaeth Academaidd yn cadarnhau Adroddiadau Cymeradwyo Sefydliadol.
33. Pan fydd angen rhaglenni newydd (fel arfer yn achos dilysu) neu ddiwygiadau i raglen sy'n bodoli eisoes am resymau cyd-destunol (yn achos breinio) bydd y rhain yn cael eu prosesu fel y nodir yng Nghod 08. Pan fyddant i'w hystyried gan y Grŵp Cymeradwyo Rhaglenni, rhaid i'r penderfyniad hwnnw gael ei brosesu a'i lywio gan adroddiad y Panel Cymeradwyo Sefydliadol.
34. **Bwrdd Gweithredol:** Bwrdd sy'n gyfrifol am weinyddu'n barhaus y rhaglenni a gynigir o fewn partneriaeth, gan adrodd i'r Bwrdd Rheoli. Cyfarfod fel sy'n ofynnol gan y Byrddau Rheoli Partneriaeth. Ni fydd yn gwneud penderfyniadau sy'n ymwneud â chynnwys academaidd mewn unrhyw achos. Bydd yn cael ei gefnogi

gan y Swyddfa Gweinyddu Myfyrwyr (gweler Atodiad 4: Cylch Gorchwyl y Bwrdd Gweithredol).

35. **Bwrdd Rheoli Partneriaeth:** Y Bwrdd sy'n gyfrifol am oruchwylio rheolaeth strategol barhaus partneriaeth ac adolygu cynnydd yn erbyn dangosyddion allweddol. (gweler Atodiad 5:).
36. **Bwrdd Astudiaethau ar y Cyd:** Mae'r pwyllgor yn cynnwys yr holl staff academiaidd sy'n ymwneud â gweithgaredd addysgu a dysgu yn achos cymwysterau ar y cyd, deul eu wedi'u breinio gyda phartner mewn un ysgol. Mae Bwrdd Astudiaethau ar y Cyd hefyd yn cael ei gynnull mewn ysgol lle mae elfennau o ddarpariaeth y brifysgol yn cael eu darparu gan sefydliad partner (megis trefniadau ar gyfer prentisiaethau gradd). Bydd ei aelodaeth hefyd yn cynnwys Arweinwyr Academiaidd (ar gyfer darpariaeth freiniol neu wedi'i hymgorffori). Mae Byrddau Astudiaethau ar y Cyd yn gwneud penderfyniadau cychwynnol ar faterion academiaidd fel diwygiadau i raglenni a modiwlau a datblygiad proffesiynol parhaus staff. Fel rheol bydd yn cael ei gadeirio gan Bennaeth yr Ysgol ac yn adrodd i Fwrdd Astudiaethau'r Ysgol. Bydd y Bwrdd Astudiaethau ar y Cyd hefyd yn gweithredu fel bwrdd arholi i gymeradwyo marciau a chymwysterau terfynol (gweler Rheoliad 01) gyda chefnogaeth weinyddol briodol gan y sefydliad partner. Mae'n adrodd i Fwrdd Astudiaethau'r Ysgol yn rhinwedd y swyddogaeth hon.
37. **Bwrdd Rhaglen ar y Cyd:** Pwyllgor sy'n cyfateb i Fwrdd Astudiaethau ar y Cyd yn achos darpariaeth wedi'i dilysu neu wedi'i hymgorffori a fydd yn ystyried yr un ystod o faterion ond gyda'r cadeirydd fel rheol bob yn ail rhwng y Pennaeth Ysgol a'r hyn sy'n cyfateb yn y sefydliad partner. Yn achos partneriaethau mawr a'r rheini sy'n cynnwys sawl Ysgol, gall yr Arweinydd Gweithredol gymryd y swyddogaeth hon. Fel yr amlinellwyd uchod (paragraff 36), bydd y Bwrdd Rhaglen ar y Cyd hefyd yn gweithredu fel Bwrdd Arholi ac yn adrodd i'r Bwrdd Astudiaethau Ysgol / Ysgolion. Gellir cytuno ar eithriadau o hyn ar adeg cymeradwyo'r sefydliad, os bernir bod strwythurau llywodraethu'r sefydliad partner ei hun yn ddigonol.

Cyfrifoldebau Gwasanaethau Proffesiynol mewn Perthynas â Sefydlu neu Adnewyddu Darpariaeth Gydweithredol.

38. Bydd y Swyddfa Cynllunio a Data Myfyrwyr yn cydlynu asesiad risg, diwydrwydd dyladwy, a chynllunio busnes mewn perthynas â sefydlu neu adnewyddu partneriaethau categori A1 (gweler paragraff 48).
39. Ar gyfer partneriaid rhyngwladol, y Ganolfan Addysg Ryngwladol yw'r prif gyswllt rhwng yr Ysgol neu'r Ysgolion ac unrhyw bartner rhyngwladol yn ystod trafodaethau rhagarweiniol ynglŷn â sefydlu partneriaeth ryngwladol. Yn achos sefydlu neu adnewyddu partneriaethau categori A2 a B, bydd y Ganolfan Addysg Ryngwladol yn cydlynu asesiadau risg a gweithdrefnau diwydrwydd dyladwy. Mae'r Ganolfan Addysg Ryngwladol hefyd yn gyfrifol am reoli darpariaeth gydweithredol yng nghategori B ar y cyd â'r ysgol berthnasol.
40. Bydd y Ganolfan Addysg Ryngwladol yn cydlynu trefniadau i sefydlu ac adnewyddu rhaglenni cyfnewid myfyrwyr categori D ffurfiol gyda sefydliadau tramor sy'n cynnwys asesiadau risg, gweithdrefnau diwydrwydd dyladwy a rhoi cytundebau.
41. Mae'r Pennaeth Swyddogaeth SA yn gyfrifol am argymell prosesau cymeradwyo i'r Grŵp Craffu Partneriaethau Allanol ar gyfer unrhyw bartneriaethau categori A sydd tu allan i'r set o ddiffiniadau a ddarparwyd yn y Cod Ymarfer hwn.

Cyfrifoldebau Gwasanaethau Proffesiynol mewn perthynas â Rheolaeth Barhaus Darpariaeth Gydweithredol

42. Bydd yr Swyddogaeth SA yn sicrhau safonau academaidd darpariaeth gydweithredol gan ddefnyddio'r un prosesau a ddefnyddir ar gyfer y ddarpariaeth ym Mhrifysgol Bangor. Bydd yn sicrhau bod proses archwilio ansawdd fewnol pob Ysgol yn cynnwys craffu ar ei darpariaeth gydweithredol. Bydd yn penodi Safonwyr, Arholwyr Allanol ac Arweinwyr Academaidd ac, mewn amgylchiadau eithriadol, gyda chefnogaeth yr Is-grŵp Darpariaeth Gydweithredol, bydd yn ymyrryd i sicrhau bod safonau'n cael eu cyflawni.
43. Mae'r Swyddogaeth SA yn cadw cofnod sydd ar gael yn gyhoeddus o'r holl bartneriaethau, ynghyd â rhestr o'r holl raglenni cydweithredol a weithredir drwy'r partneriaethau hynny.
44. Bydd y Swyddfa Cynllunio a Data Myfyrwyr yn cynorthwyo'r Ysgol gyda'r trefniadau i gyflwyno gwybodaeth cynllunio ar gyfer monitro'n barhaus pob partneriaeth addysgu yng nghategori A1. Bydd y rhain yn cynnwys yr holl wariant uniongyrchol a chostau cysylltiedig anuniongyrchol, gwybodaeth mewn perthynas â niferoedd myfyrwyr, a thargedau a/neu fetrigau perfformiad eraill fel sy'n briodol. Bydd y rhain yn cael eu goruchwyllo gan y Bwrdd Rheoli Partneriaeth a fydd hefyd yn adolygu cynlluniau rheoli bob blwyddyn fel rhan o gylch cynllunio blynyddol y Brifysgol.
45. Mae'r Swyddfa Gweinyddu Myfyrwyr yn gyfrifol am gefnogaeth weithredol rhaglenni cydweithredol hyfforddedig yng nghategori A1 ond mae'n atebol i awdurdod academaidd Bwrdd Astudiaethau'r Ysgol (gweler paragraff 8).

Llwybrau Cymeradwyo ar gyfer Partneriaethau Cydweithredol

46. Mae'r Brifysgol yn cefnogi ystod o bartneriaethau addysgu cydweithredol ac yn cymryd agwedd seiliedig ar risg tuag at eu cymeradwyo, eu monitro a'u hadnewyddu. Dyma'r llwybrau cymeradwyo ac ail-gymeradwyo ar gyfer gwahanol fathau o bartneriaethau:

Categori	Math o Bartneriaeth
-----------------	----------------------------

Categori	Math o Bartneriaeth
<p>Categori A:</p> <p>Mae'n rhaid cael argymhelliad rhagarweiniol gan y Grŵp Craffu Partneriaethau Allanol a chymeradwyaeth strategol gan y Grŵp Strategaeth Academaidd, sydd fel rheol yn cael ei ddilyn gan ddigwyddiad cymeradwyo sefydliadol gyda'r Grŵp Strategaeth Academaidd yn cadarnhau penderfyniad y panel, a'r penderfyniad yn cael ei adrodd i'r Grŵp Cymeradwyo Rhaglenni. Gall y Grŵp Strategaeth Academaidd benderfynu y gall cynigion ar gyfer, ar y cyd neu ddarpariaeth gydweithredol i gefnogi prentisiaethau gradd gael eu hystyried yn uniongyrchol gan y Grŵp Cymeradwyo Rhaglenni.</p>	<ul style="list-style-type: none"> • Rhaglenni a Ddilysir yn Allanol • Rhaglenni wedi eu Breinio • Trefniadau Cydweithredol i gefnogi prentisiaethau gradd • Rhaglenni ar y Cyd (Hyfforddedig ac Ymchwil¹) • Rhaglenni Deuol (Hyfforddedig ac Ymchwil) • Canolfannau Hyfforddiant Doethurol • Unrhyw fath arall o bartneriaeth o bwys (e.e. Coleg Cynwysedig neu ddarpariaeth trwy drydydd parti)
<p>Categori A2:</p> <p>Angen argymhelliad rhagarweiniol gan y Grŵp Craffu Partneriaethau Allanol (EPSG) a chymeradwyaeth strategol gan y Grŵp Strategaeth Academaidd (ASG).</p>	<ul style="list-style-type: none"> • Rhaglenni ar y Cyd (Ymchwil¹ - myfyrwyr unigol) • Rhaglenni Deuol (Ymchwil - myfyrwyr unigol) • Canolfannau Hyfforddiant Doethurol
<p>Categori B:</p> <p>Angen Cymeradwyaeth Academaidd (Grŵp Craffu Partneriaethau Allanol)</p>	<ul style="list-style-type: none"> • Trefniadau cydweddu • Memorandwm Dealltwriaeth
<p>Categori C:</p> <p>Cymeradwywyd gan Broses Cymeradwyo Modiwlau y Brifysgol (Cod 08)³</p> <p>Swyddogaeth SA</p>	<ul style="list-style-type: none"> • Cydweithredu â Sefydliad(au) Addysg Uwch arall/eraill i ddarparu modiwlau hyfforddedig (yn cynnwys darpariaeth yn Gymraeg) • Modiwlau dysgu yn y gweithle

Categori	Math o Bartneriaeth
Categori D: Cymeradwywyd gan Bennaeth yr Ysgol (neu gyffelyb)	<ul style="list-style-type: none"> • Cyd-oruchwyliaeth dros fyfyrwyr ymchwil (pan fo'r cyd-oruchwyliwr o sefydliad partner)² • Ymchwil a wneir mewn sefydliad partner (gan gynnwys rhaglenni ôl-radd ymchwil a hyfforddedig)³ • Darparu cefnogaeth dysgu, adnoddau neu gyfleusterau arbenigol fel elfen fach o fodiwl neu ran fach o broject ymchwil. • Darparu Datblygiad Proffesiynol Parhaus mewn sefydliad arall • Lleoliadau yn y Gweithle • Astudio dramor (gan gynnwys cynlluniau cyfnewid a theithio)

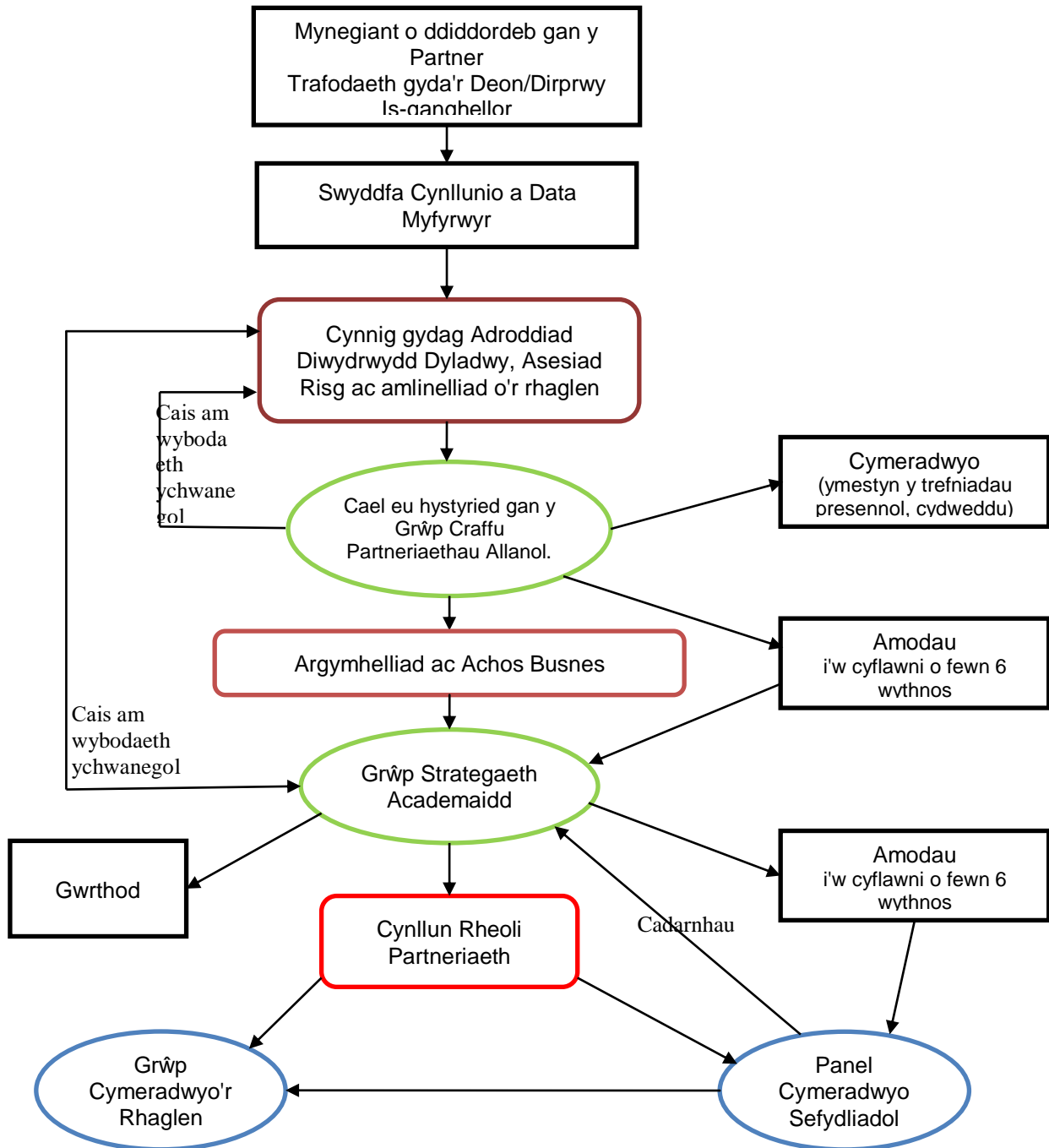
¹ Cyd-oruchwyliaeth dros raglenni ymchwil (pan fo'r cyd-oruchwyliwr o sefydliad partner) **a bod** ymchwil yn cael ei wneud mewn sefydliad partner (gan gynnwys rhaglenni ôl-radd hyfforddedig ac ymchwil).

² Os yw hyn yn cynnwys mwy nag un myfyriwr, mewn trefniant y bwriedir iddo fod yn un parhaus, yna gweler rhaglenni ar y cyd a rhaglenni deuol.

³ Rhaid rhoi gwybod i'r Swyddfa Gweinyddu Myfyrwyr am gofnodion y Brifysgol.

Cymeradwyaeth Strategol ar gyfer Sefydlu neu Adnewyddu Partneriaeth yng Nghategori A1.

47. Dilynir proses cymeradwyo strategol dau gam, gyda'r Grŵp Craffu Partneriaethau Allanol yn gwneud argymhelliad mewn perthynas â chymeradwyaeth strategol i'r Grŵp Strategaeth Academaidd.



48. Yn achos partneriaethau rhyngwlaol, yn dilyn trafodaethau cychwynnol a chymeradwyaeth gan y Deon/Dirprwy Is-ganghellor (neu'r enwebai y cytunwyd arno) a Phennaeth yr Ysgol, dylai'r cynigydd gysylltu â'r Ganolfan Addysg Rhyngwladol i ddechrau'r broses cymeradwyo strategol. Yn achos pob partneriaeth yng nghategori A1, bydd y Swyddfa Cynllunio a Data Myfyrwyr yn cydlynu casglu gwybodaeth i gwblhau'r Adroddiad Diwydrwydd Dyladwy a'r Aseiad Risg i'w cyflwyno i'r Grŵp Craffu Partneriaethau Allanol.

49. Yn achos y trefniadau arfaethedig canlynol ar gyfer partneriaeth, mae angen dogfennaeth ychwanegol:

- Ar gyfer rhaglenni a ddilysir yn allanol, wedi eu breinio a rhaglenni ar y cyd: amlinelliad cychwynnol y rhaglen (Gweler Cod 08)
- Ar gyfer cymwysterau deuol: disgrifiadau o bob cydran o'r rhaglen

50. Cynrychiolwyr o'r Ysgol sy'n cyflwyno a'r swyddog cynllunio sydd wedi cefnogi'r cyflwyniad (paragraff 48) fydd fel rheol yn cael eu gwahodd i gyflwyno eu cynigion i'r Grŵp Craffu Partneriaethau Allanol. Yn achos cynigion mawr neu gymhleth, efallai y bydd rhaid i nifer o gynrychiolwyr eraill fod yn bresennol. Gall y rhain gynnwys Cyfarwyddwr y Ganolfan Addysg Ryngwladol, cynrychiolydd o'r Adran Gyllid a'r Pennaeth Llywodraethu a Chydymffurfio.

51. Yn achos pob cynnig yng nghategori A1, rhaid i'r Grŵp Craffu Partneriaethau Allanol ddewis un o'r opsiynau canlynol:

- i. Cyfeirio at y Grŵp Strategaeth Academaidd gyda'r argymhelliad i dderbyn
- ii. Cyfeirio at y Grŵp Strategaeth Academaidd gyda'r argymhelliad i wrthod
- iii. Penderfyniad rhagarweiniol i gyfeirio at y Grŵp Strategaeth Academaidd gydag argymhelliad i dderbyn gydag amodau, i'w gwblhau o fewn chwe wythnos a'i gymeradwyo gan Gadeirydd y Grŵp Craffu Partneriaethau Allanol.
- iv. Ailgyflwyno i'r Grŵp Craffu Partneriaethau Allanol gyda chais am wybodaeth ychwanegol benodol

Yn achos opsiwn i, bydd y Swyddfa Cynllunio a Data Myfyrwyr yn cael y dasg o baratoi Achos Busnes (Atodiad 6) mewn cydweithrediad â'r cynigwyr (gweler 52).

Yn y ddau achos canlynol, gall y Grŵp Craffu Partneriaethau Allanol gymeradwyo cynigion:

1. Cytundebau cydweddu
2. Lle mae partner presennol yn cynnig cyflwyno rhaglenni ar lefel uwch neu mewn maes pwnc newydd. Rhaid i'r cynigion hyn adlewyrchu'r cynllun busnes y cytunwyd arno eisoes gan y Grŵp Strategaeth Academaidd.

52. Bydd y Swyddfa Cynllunio a Data Myfyrwyr yn cynhyrchu crynhoad o'r papurau cynnig a gyflwynwyd i'r Grŵp Craffu Partneriaethau Allanol (48) ynghyd â'r argymhelliad a roddir. Yn achos cynigion gydag argymhelliad am gymeradwyaeth strategol, bydd y Swyddfa Cynllunio a Data Myfyrwyr yn paratoi Achos Busnes (Atodiad 6) gyda chefnogaeth yr Ysgol neu'r Ganolfan Addysg Ryngwladol.

53. Yn achos pob cynnig, rhaid i'r Grŵp Strategaeth Academaidd ddewis un o'r opsiynau canlynol:

- i. Cymeradwyo heb unrhyw amodau, cyfeirio'r cynnig at Banel Cymeradwyo Sefydliadol a rhoi cyfarwyddyd i gynigwyr baratoi Cynllun Rheoli Partneriaeth
- ii. Cymeradwyo heb unrhyw amodau a chyfeirio'r cynnig at y Grŵp Cymeradwyo Rhaglenni a rhoi cyfarwyddyd i gynigwyr baratoi cynllun rheoli partneriaeth (dim ond ar gael yn achos cymwysterau deuol neu raglenni ar y cyd, gan ehangu trefniadau breiniol ar gyfer partner presennol neu gyda phartneriaid dibynadwy yn y DU fel yn achos Canolfannau Hyfforddiant Doethurol)

- iii. Cymeradwyo gydag amodau, i'w cwblhau o fewn chwe wythnos a'u cymeradwyo gan Gadeirydd y Grŵp Strategaeth Academaidd, cyn cyfeirio at Banel Cymeradwyo Sefydliadol.
- iv. Ailgyflwyno i'r Grŵp Strategaeth Academaidd (gall y Grŵp benderfynu bod angen Ymweliad Sefydliadol cyn i gynnig gael ei ailgyflwyno i'r Grŵp Strategaeth Academaidd)
- v. Gwrthod y cynnig

Cymeradwyaeth Academaidd neu Adnewyddu Partneriaethau Categori A1.

54. Fel rheol, cynullir Panel Cymeradwyo Sefydliadol i ystyried cymeradwyaeth academaidd sefydliad. Cadarnheir ei argymhelliad gan y Grŵp Strategaeth Academaidd, a'i adrodd i'r Grŵp Cymeradwyo Rhaglenni.
55. Rhaid cyflwyno rhaglenni academaidd newydd trwy'r broses a ddisgrifir yng Nghod 08. Ar gyfer darpariaeth freiniol, lle mae cyfran y modiwlau newydd a risg yn isel, gellir ystyried rhai rhaglenni yn weithredol. Bydd eraill yn cael eu hystyried gan y Grŵp Cymeradwyo Rhaglenni a bydd angen Panel Cymeradwyo Rhaglenni ar rai, yn nodweddiadol mewn meysydd newydd. Pan fo Grŵp Cymeradwyo Rhaglenni yn gyfrifol am gymeradwyaeth academaidd ar gyfer rhaglen, dylai'r penderfyniad gael ei lywio gan adroddiad y Panel Cymeradwyo Sefydliadol. Lle mae Grŵp Strategaeth Academaidd yn penderfynu nad oes angen Panel Cymeradwyo Sefydliadol, dylai'r Grŵp Cymeradwyo Rhaglenni ystyried yr elfennau cyd-destunol a ddarperir yn y cynllun rheoli partneriaeth wrth ystyried dilysu rhaglenni.

Cymeradwyaeth Sefydliadol

56. Aelodaeth Panel Cymeradwyo Sefydliadol fydd:
 - Pennaeth Swyddogaeth SA (neu enwebai) yn gadeirydd
 - O leiaf ddau aelod o'r staff academaidd
 - Aseswr Allanol
 - Ysgrifennydd a ddewisir gan y Cadeirydd
 - Cynrychiolydd myfyrwyr.
57. Bydd ysgrifennydd y panel, a benodir gan y cadeirydd, yn cysylltu â'r darpar bartner i gefnogi'r ymweliad. Gellir newid aelodaeth Panel Cymeradwyo Sefydliadol yn ôl disgrisiwn y Pennaeth Swyddogaeth SA.
58. Rhaid i'r Panel Cymeradwyo Sefydliadol ystyried trefn lywodraethu, rheolaeth, adnoddau, gwasanaethau, a threfniadau sicrhau ansawdd y sefydliad, unrhyw ofynion cyfreithiol neu lywodraethol lleol ynghyd â'r trefniadau y bwriada'r brifysgol eu gwneud i sicrhau y gellir rheoli'r bartneriaeth yn effeithiol.
59. Cyn ymweliad, bydd y partner yn cynhyrchu cynllun rheoli partneriaeth mewn cydweithrediad â'r rhanddeiliaid canlynol ym Mangor:
 - Yr Ysgol neu'r Ysgolion
 - Y Pennaeth Llywodraethu a Chydymffurfio
 - Pennaeth Gweinyddu Myfyrwyr.
 - Undeb y Myfyrwyr
 - Gwasanaethau Technoleg Gwybodaeth a'r Llyfrgell
60. Bydd y ddogfen hon yn amlinellu disgwyliadau pob partner. Bydd y meysydd i'w hystyried fel rheol yn cynnwys:

- Derbyn myfyrwyr
 - Gweithdrefnau apeliadau a chwynion
 - Gweithdrefn Uniondeb Academaidd
 - Rheoliadau academaidd
 - Adolygiad blynyddol ac ysbeidiol o raglenni
 - Penodi arholwyr allanol a'u swyddogaeth
 - Penodi staff (lle bo hynny'n briodol)
 - Datblygiad proffesiynol parhaus staff
 - Trefniadau Diogelu Data a llywodraethu gwybodaeth, gan gynnwys diogelwch data
 - Iechyd a diogelwch
 - Strwythurau Llywodraethu a Rheoli sy'n berthnasol i'r bartneriaeth
 - Gofal bugeiliol
 - Llais myfyrwyr a'u cynrychiolwyr
 - Ffioedd dysgu
 - Unrhyw bartion eraill sy'n gysylltiedig â'r ddarpariaeth.
61. Yn achos cynigion i ail-gymeradwyo, rhaid i'r cynllun rheoli partneriaeth amlinellu'r trefniadau presennol ac unrhyw newidiadau o'r cytundeb cychwynol. Mae disgwyliadau'r brifysgol ar gyfer rheoli partneriaethau presennol wedi'u nodi ym mharagraffau 39 ac ymlaen. Disgwylir i'r sefydliad partner a'r brifysgol adfyfrio ar unrhyw faterion sy'n gysylltiedig â safonau academaidd a nodwyd gan Arholwyr Allanol, adborth myfyrwyr neu berfformiad myfyrwyr ac unrhyw ddangosyddion perfformiad allweddol y cytunwyd arnynt fel rhan o'r cytundeb cychwynol. Dylai'r cynllun rheoli gynnwys yr adrannau canlynol o leiaf:
- Rhestr o raglenni a gyflwynir ar hyn o bryd gan y sefydliad partner (gydag unrhyw newidiadau arfaethedig).
 - Perfformiad yn erbyn unrhyw dargedau y cytunwyd arnynt megis nifer y myfyrwyr.
 - Manylion unrhyw raglenni newydd y mae'r sefydliad partner eisiau eu cyflwyno.
 - Adroddiadau gan Safonwyr (os yn berthnasol).
 - Adroddiadau gan Arholwyr Allanol.
 - Adborth gan gyrff proffesiynol (os yn berthnasol).
 - Manylion am unrhyw faterion a ystyriwyd gan y Grŵp Strategaeth Addysgu a Dysgu.
 - Trefniadau diogelu data a llywodraethu gwybodaeth, gan gynnwys diogelwch data.
 - Adroddiad amlinellol ar berfformiad myfyrwyr: dilyniant, cymwysterau a materion uniondeb academaidd.
62. Fel rheol, bydd rhanddeiliaid yn y brifysgol yn cael eu cyfweld gan y Panel cyn yr Ymweliad Sefydliadol.
63. Bydd Cadeirydd y Panel Cymeradwyo Sefydliadol yn rhoi gwybod, ymlaen llaw cyn yr ymweliad, am ddogfennau fydd eu hangen, yr adnoddau y bydd y panel eisiau eu gweld, a'r staff dysgu neu uwch reolwyr y bydd eisiau cyfarfod â hwy. Gall y rhain gynnwys:
- Cynllun rheoli partneriaeth
 - Datganiad Cenhadaeth
 - Amlinelliad o'r cyd-destun deddfwriaethol neu gyfreithiol perthnasol

- Hunanwerthusiad o ran cyflwyno rhaglenni Addysg Uwch
- Trefn lywodraethu a strwythur (gan gynnwys y pwyllgor(au) sy'n gyfrifol am sicrhau ansawdd)
- Gweithdrefnau a pholisïau ar gyfer sicrhau a gwella ansawdd
- Rheoliadau a gweithdrefnau, gan gynnwys:
 - Proffil staff a datblygu staff
 - Canlyniad adolygiadau allanol
 - Adborth gan fyfyrwyr
 - Gwasanaethau cefnogi myfyrwyr a gofal bugeiliol
- Ar gyfer prosesau ail-gymeradwyo, bydd y panel fel rheol yn ystyried cofnodion Byrddau Astudiaethau a Byrddau Arholi a chofnodion Byrddau Rheoli ar y Cyd neu gyfatebol.

64. Rhaid cyflwyno'r ddogfennaeth hon i'r brifysgol chwe wythnos cyn yr Ymweliad Sefydliadol.

65. Bydd y Panel fel rheol yn gofyn am gyfweld ag uwch reolwyr, staff addysgu, myfyrwyr ar gyfer rhaglenni perthnasol a phenaethiaid gwasanaethau cefnogi.

66. Yn ystod yr ymweliad, bydd y Panel yn ystyried:

- datblygiad cyffredinol y rhaglen
- safonau academiaidd ac ansawdd yr addysgu
- cydymffurfio â pholisïau, rheoliadau, codau a gweithdrefnau Prifysgol Bangor gan gynnwys disgwyliadau sy'n ymwneud â diogelu data a llywodraethu gwybodaeth.
- nifer yr ymgeiswyr
- safonau derbyn
- adnoddau ffisegol
- adnoddau dysgu
- cynnydd a chyflogadwyedd myfyrwyr
- staff, yn cynnwys datblygu a hyfforddi staff
- cefnogaeth i fyfyrwyr a gofal bugeiliol
- asesu ac adborth
- gwella
- cynrychiolaeth myfyrwyr
- effeithiolrwydd rheoli a threfniadau gweinyddu
- cywirdeb gwybodaeth gyhoeddedig (yn achos ail-gymeradwyo)
- unrhyw ffactorau perthnasol eraill a bennir gan y panel

67. Bydd Ysgrifennydd y Panel yn paratoi'r adroddiad y bydd aelodau'r panel yn cytuno arno ac yn cael ei lofnodi gan y Cadeirydd a'r Aseswr Allanol.

68. Rhaid i'r Panel Cymeradwyo Sefydliadol argymhell un o'r dewisiadau canlynol:

- i. Cymeradwyo'r Sefydliad heb unrhyw amodau.
- ii. Cymeradwyo'r Sefydliad gyda mân amodau.
- iii. Cymeradwyo'r Sefydliad gydag amodau sydd i'w cyflawni cyn y bydd adroddiad y Panel yn cael ei gyflwyno i gael sêl bendith Cadeirydd y Panel.
- iv. Gwrthod y cais gan y Sefydliad a rhoi gwybod i'r Sefydliad beth yw'r rhesymau, gan roi syniad p'un a fydd/na fydd y Brifysgol yn ystyried ceisiadau ganddo yn y dyfodol.
- v. Gwrthod y cais gan y Sefydliad a rhoi gwybod i'r Sefydliad heb nodi'r rhesymau, gan ddweud na fydd y Brifysgol yn ystyried ceisiadau ganddo yn y dyfodol.

69. Er mwyn ail-gymeradwyo partneriaeth sy'n bodoli, rhaid i'r Panel Ail-gymeradwyo Sefydliadol argymhell un o'r opsiynau canlynol:

- i. Adnewyddu cymeradwyaeth y Sefydliad heb unrhyw amodau.
- ii. Adnewyddu cymeradwyaeth y Sefydliad gyda mân amodau.
- iii. Adnewyddu cymeradwyaeth y Sefydliad gydag amodau sydd i'w cyflawni cyn y bydd adroddiad y Panel Cymeradwyo yn cael ei gyflwyno i gael sêl bendith Cadeirydd y Panel.
- iv. Ailystyried cymeradwyaeth y Sefydliad ac ailgynnull y Panel.
- v. Rhoi'r gorau i gymeradwyo'r Sefydliad.

70. Os oes angen ailystyried y gymeradwyaeth, o dan opsiwn iv uchod, rhaid i'r Panel ailymgynnull o fewn 3 mis i gyfarfod gwreiddiol y Panel ac o leiaf 1 mis cyn i'r cytundeb cyfredol ddod i ben. Dylai'r panel ddewis opsiwn iv dim ond os oes digon o amser:

- I'r Sefydliad roi sylw i'r materion a godwyd gan y Panel **ac**
- I'r Sefydliad gyflawni unrhyw amodau a bennwyd gan y panel a gafodd ei ailgynnull **ac**
- I lunio cytundeb newydd.

Os bydd Panel yn dewis opsiwn iv, mae'n rhaid iddo nodi'r pryderon a phennu pa faterion y mae angen i'r Sefydliad eu newid/gwella.

71. Bydd adroddiad y Panel yn cael ei gadarnhau gan y Grŵp Strategaeth Academaidd a bydd Cadeirydd y Panel Cymeradwyo Sefydliadol yn cyfleu'r penderfyniad i'r darpar bartner neu'r partner cyfredol. Os penderfynir peidio ag adnewyddu partneriaeth bresennol o dan opsiwn v uchod, rhaid llunio cytundeb terfynu yn unol â'r cytundeb gwreiddiol a gwneud trefniadau priodol i raglenni barhau i gael eu dysgu tan y diwedd fel bo'r angen.

72. Ar ôl i'r Grŵp Strategaeth Academaidd gadarnhau penderfyniad Panel Cymeradwyo Sefydliadol, yna bydd y Grŵp Craffu Partneriaethau Allanol yn goruchwyllo cytundeb cyfreithiol ffurfiol trwy'r Ganolfan Addysg Rhyngwladol ar gyfer partneriaid rhyngwladol a thrwy bartneriaid yr Ysgol ar gyfer y DU. Bydd y Grŵp Craffu Partneriaethau Allanol hefyd yn cael gweld cytundebau drafft.

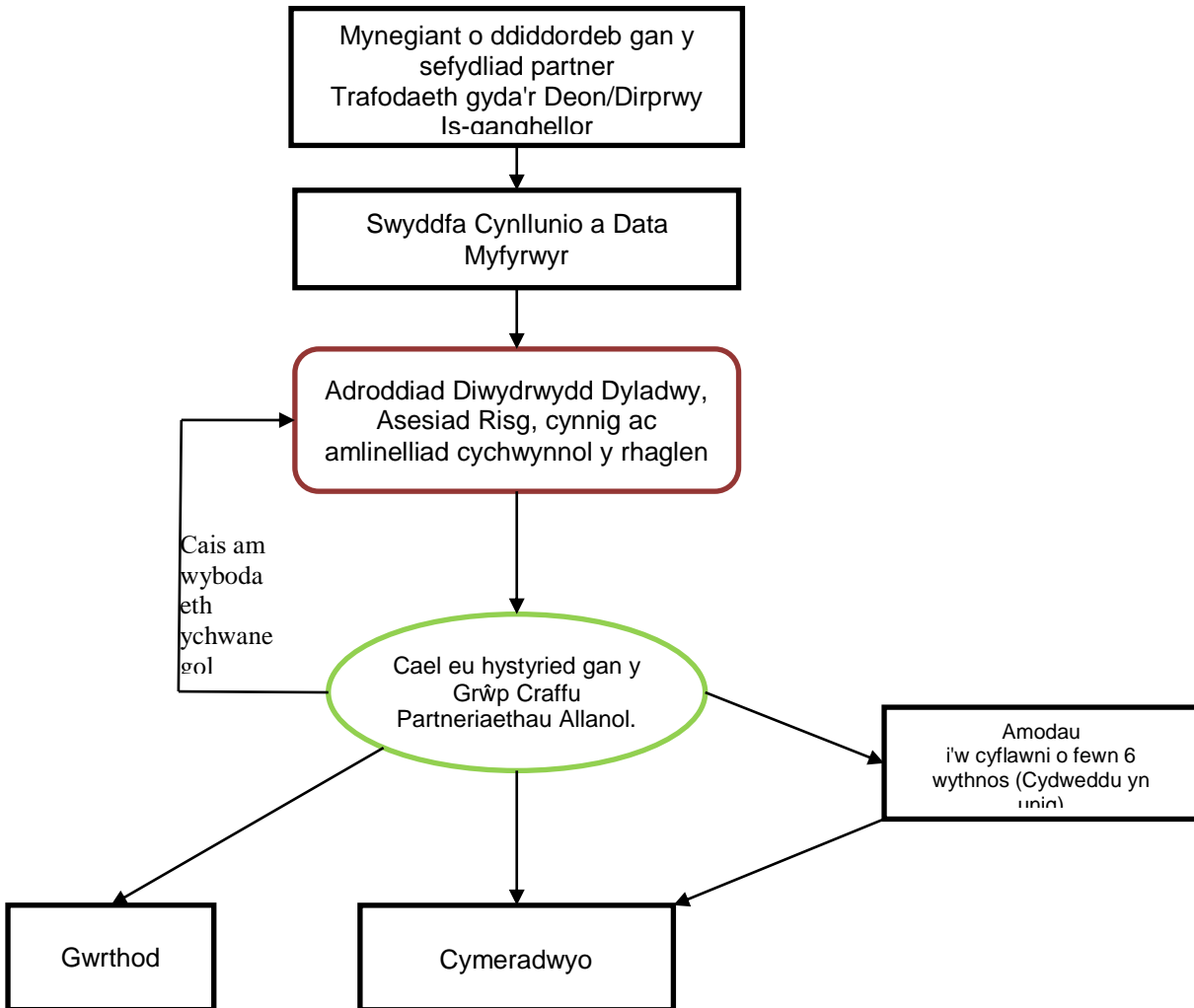
73. Yn achos darpariaeth a ddilysir neu a gydnabyddir yn broffesiynol, bydd y Brifysgol yn hysbysu'r corff proffesiynol, statudol a rheoleiddiol perthnasol am unrhyw gynlluniau i gyflwyno'r rhaglen trwy drefniant cydweithredol. Yn yr achosion hyn, rhaid gwneud yn glir i ddarpar fyfyrwyr beth yw statws rhaglenni o ran cael eu cydnabod gan gyrff proffesiynol, statudol a rheoleiddiol.

74. Adroddir yn ffurfiol am gymeradwyo neu ail-gymeradwyo rhaglenni a gynigir fel rhan o bartneriaeth fel y nodir yng Nghod 08.

Sefydlu neu Adnewyddu Partneriaeth Categori A2 a B.

75. Mae'r broses ar gyfer trafodaeth gychwynnol a pharatoi dogfennaeth i'w chyflwyno i'r Grŵp Craffu Partneriaethau Allanol wedi'i nodi ym mharagraff 48 uchod. Ar gyfer partneriaethau rhyngwladol yng nghategori A2 a B, bydd y Ganolfan Addysg Rhyngwladol yn cydlyn casglu gwybodaeth i gwblhau'r Adroddiad Diwydrwydd Dyladwy a'r Asesiad Risg i'w chyflwyno i'r Grŵp Craffu Partneriaethau Allanol.

Sylwer, ar gyfer cytundebau cydweddu, mae angen mapio manwl i raglenni'r Brifysgol ar lefel modiwl.



76. Yn achos pob cynnig, rhaid i'r Grŵp Craffu Partneriaethau Allanol ddewis un o'r opsiynau canlynol:

- vi. Cymeradwyo heb unrhyw amodau.
- vii. Cymeradwyo gydag amodau, i'w cwblhau o fewn chwe wythnos a'u cymeradwyo gan gadeirydd y Grŵp Craffu Partneriaethau Allanol (dim ond ar gael i Gytundebau Cydweddu).
- viii. Ailgyflwyno i'r Grŵp Craffu Partneriaethau Allanol.
- ix. Gwrthod y cynnig.

Bydd ysgrifennydd y Grŵp Craffu Partneriaethau Allanol yn hysbysu'r cynigwyr o'r penderfyniad a wnaed.

Cytundeb

77. Cyn y gall myfyrwyr gofrestru ar raglen, rhaid i Gytundeb Rhaglenni Academiaidd Cydweithredol gael ei lofnodi rhwng y Brifysgol a'r sefydliad(au) partner, gan nodi hawliau a rhwymedigaethau'r holl bartion. Rhaid i delerau'r Cytundeb Rhaglenni Academiaidd Cydweithredol gael eu trafod a'u cytuno yn ystod cyfnod datblygu'r rhaglen. Bydd datblygiad y cytundeb neu'r contract ar gyfer y cydweithredu yn cael

ei gefnogi gan y swyddfa Cynllunio a Data Myfyrwyr. Rhaid i gytundebau gael eu cymeradwyo a'u llofnodi ar ran y Brifysgol fel y nodir isod:

78.

Categori	Unigolyn sydd wedi'i awdurdodi i lofnodi'r cytundeb¹
Categori A1 a A2	Cadeirydd y Grŵp Strategaeth Academaidd
Categori B: Cytundebau Cydweddu Memorandwm Dealltwriaeth	Cadeirydd y Grŵp Craffu Partneriaethau Allanol
Categori C: Cydweithredu â Sefydliad(au) Addysg Uwch arall/eraill i ddarparu modiwlau hyfforddedig (yn cynnwys darpariaeth yn Gymraeg) Modiwlau dysgu yn y gweithle	Wedi'i gymeradwyo a'i lofnodi gan Bennaeth yr Ysgol ² Fel y diffiniwyd gan y Weithdrefn Dysgu ar Leoliad (Gweithdrefn 03)
Categori D: Cyd-oruchwyliaeth dros fyfyrwyr ymchwil (lle daw'r cyd-oruchwylwr o sefydliad partner) Ymchwil a wneir mewn sefydliad partner (gan gynnwys rhaglenni ôl-radd ymchwil a hyfforddedig) Darparu cefnogaeth dysgu, adnoddau neu gyfleusterau arbenigol fel elfen fach o fodiwl neu ran fach o broject ymchwil. Lleoliadau yn y Gweithle Astudio dramor (gan gynnwys cynlluniau cyfnewid a theithio)	Wedi'i gymeradwyo a'i lofnodi gan Bennaeth yr Ysgol Wedi'i gymeradwyo a'i lofnodi gan Bennaeth yr Ysgol Wedi'i gymeradwyo a'i lofnodi gan Bennaeth yr Ysgol Fel y diffiniwyd gan y Weithdrefn Dysgu ar Leoliad (Gweithdrefn 03) Fel y'i diffinnir gan y Weithdrefn Dysgu ar Leoliad (Gweithdrefn 03), mae gan y Ganolfan Addysg Ryngwladol awdurdod i lofnodi Cytundebau cyfnewid rhyngwladol gyda phrifysgolion sy'n goruchwyllo.

¹ Gall y cytundebau gael eu llofnodi hefyd gan yr Is-ganghellor (neu ei enwebai)

² Gellir defnyddio templed y cytundeb a ddarparwyd gan y Coleg Cymraeg Cenedlaethol.

79. Rhaid i'r Cytundeb Rhaglenni Academaidd Cydweithredol gynnwys:

- Telerau'r cytundeb.
- Unrhyw amodau sy'n berthnasol i raglen benodol, gan gynnwys nodau, strwythur academaidd, gofynion proffesiynol, adnoddau a staff.
- Cynllun ffioedd manwl.
- Yr amodau lle gellir terfynu'r cytundeb.

80. Rhaid i'r Cytundeb ar gyfer myfyrwyr ymchwil ôl-radd hefyd gynnwys:

- Manylion ynghylch statws a lleoliad y sefydliad lle bydd yr astudiaeth yn cael ei chynnal.
- Manylion y rhaglen waith y bwriedir ei chyflawni.
- Dylai curriculum vitae neu fanylion cymwysterau perthnasol y goruchwyliwr lleol gael eu hatodi i'r cytundeb. Yn achos cymwysterau deuol a chymwysterau ar y cyd mae'n rhaid i'r myfyriwr gael goruchwyliwr penodedig ym mhob sefydliad partner.
- Datganiad gan bennaeth y sefydliad partner, neu gan unigolyn arall a chanddo/chanddi awdurdod priodol, yn cadarnhau y caiff y myfyriwr unrhyw gyfleusterau angenrheidiol fel y bo'r angen yn ystod y cyfnod astudio.
- Dogfennau iechyd a diogelwch perthnasol, a gymeradwywyd gan Gydlynnydd Iechyd a Diogelwch yr Ysgol.

Terfynu

81. Os terfynir cytundeb, neu lle bydd cytundeb yn dod i ben ac nid oes unrhyw fwrdd i'w adnewyddu ond mae myfyrwyr wedi cofrestru ar raglen ar y dyddiad y daw i ben, bydd y Brifysgol a'r Sefydliad Partner yn llunio Cytundeb Terfynu a fydd yn nodi cyfrifoldebau a hawliau'r ddau sefydliad a'r myfyrwyr sydd wedi'u cofrestru ar raglenni. Rhaid i'r Cytundeb Terfynu gynnwys y camau sydd eu hangen i ddiogelu buddiannau'r myfyrwyr presennol, gan gynnwys cynnig rhaglenni eraill lle y bo'n briodol.

Rheolaeth Academaidd a Llywodraethu Cydweithrediadau wedi eu breinio, dilysu a'u hymgorffori

Rhaglenni a ddilyswyd yn allanol a'u hymgorffori:

82. Rhoddir cyfrifoldeb i Fwrdd Rhaglen ar y Cyd a fydd yn gweithredu fel Bwrdd Arholi, ac yn cael ei reoli gan y partner yn unol â'r Llawlyfr Dilysu. Disgrifir aelodaeth a chwmpas y grwpiau hyn uchod (paragraff 37).

83. Yn achos darpariaeth wedi'i dilysu, rhaid i bartneriaid gasglu a defnyddio data cyfatebol i ddatblygu Adolygiadau Blynnyddol ar lefel rhaglen a modiwl. Dylai'r cynlluniau datblygu hyn gael eu hystyried ochr yn ochr â'r rhai ar gyfer darpariaeth fewnol i alluogi'r posibilrwydd o rannu ymarfer da. Bydd gallu'r partner i gynhyrchu data cyfatebol i'r hyn a ddarperir yn fewnol yn cael ei archwilio yn ystod Cymeradwyaeth Sefydliadol gan Banel a thrwy'r cynllun rheoli partneriaeth.

Darpariaeth Freiniol:

84. Dylai Byrddau Astudiaethau Ysgolion sefydlu Byrddau Astudiaethau ar y Cyd a fydd yn gweithredu fel Byrddau Arholi. Disgrifir aelodaeth a chwmpas y grwpiau hyn uchod (paragraff 36). Bydd angen cynnal Bwrdd Astudiaethau ar y Cyd arbennig ar unwaith neu o fewn 10 diwrnod i'r Bwrdd Arholi Allanol i ddrafftio a chytuno ar gynlluniau Adolygiad Blynyddol (gweler Cod 08).
85. Fel rhan o'r cylch Adolygu Blynyddol, rhaid i Arweinwyr Academaidd adfyfrio ar ddata myfyrwyr a sylwadau Arholwyr Allanol sy'n berthnasol i'r ddarpariaeth freiniol. Lle bydd rhaglenni wedi'u breinio, gall y ddarpariaeth hon fod yn wahanol i'r rhaglen a addysgir yn fewnol i alluogi deall materion cyd-destunol (megis cyflwyno, gwahanol gyd-destunau cyflogadwyedd ac adborth myfyrwyr) yn llawn a'u hintegreiddio i ddatblygiad y cwricwlwm. Yn yr achosion hyn, rhaid dilyn prosesau arferol ar gyfer cymeradwyo newidiadau i raglenni neu fodiwlau (gweler Cod 08).

Darpariaeth prifysgol a gynigir yn rhannol trwy sefydliad partner:

86. Mae'r categori hwn o ddarpariaeth yn cynnwys prentisiaethau gradd a threfniadau a wneir i gynnig addysgu lefel 3. Rhoddir cyfrifoldeb i Fwrdd Astudiaethau ar y Cyd ar wahân a reolir gan yr Ysgol yn unol â Rheoliad 01. Mae'r Bwrdd Astudiaethau ar y Cyd hwn yn adrodd i'r Bwrdd Astudiaethau Ysgol a'r Is-grŵp Darpariaeth Gydweithredol.

Cymwysterau ar y cyd a chymwysterau deuol ar gyfer rhaglenni hyfforddedig:

87. Caiff y cyfrifoldeb ei neilltuo i is-grŵp o'r Bwrdd Astudiaethau sy'n cynnwys cynrychiolwyr o'r ysgol ac o bob partner.

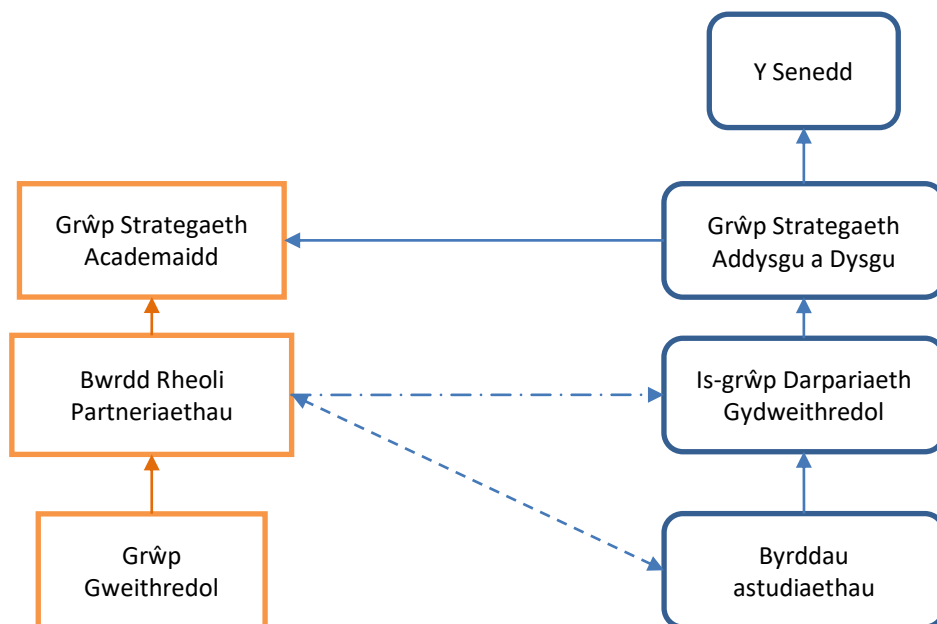
Cymwysterau ar y cyd a chymwysterau deuol ar gyfer rhaglenni ymchwil:

88. Caiff y cyfrifoldeb ei neilltuo i Fwrdd Arholi fel y pennir yn Rheoliadau Rhaglenni Ymchwil Ôl-radd y Brifysgol (Rheoliad 03)
89. Yr Is-grŵp Darpariaeth Gydweithredol sy'n gyfrifol am oruchwyliaeth strategol dros faterion addysgu a dysgu a sicrhau ansawdd ar draws yr holl bartneriaethau a gymeradwywyd yng nghategoriâu A a B. Disgrifir trosolwg o'i swyddogaeth yn 31 uchod. Disgrifir aelodaeth a chylch gorchwyl yr is-grŵp yn Atodiad 2: Cylch Gorchwyl yr Is-grŵp Darpariaeth Gydweithredol.

Goruchwyliaeth Rheoli a Gweithredol

90. Bydd Grŵp Gweithredol yn cael ei gynnull ar gyfer pob partneriaeth addysgu a'i wasanaethu gan y Swyddfa Gweinyddu Myfyrwyr. Byddant yn adrodd i'r Bwrdd Rheoli Partneriaeth ac yn goruchwyllo prosesau arferol sy'n gysylltiedig â'r bartneriaeth. Yn nodweddiadol, bydd Grwpiau Gweithredol yn cael eu cynnull o leiaf ddwywaith y flwyddyn, ond yn amlach yn ystod sefydlu rhaglenni neu lle mae risgiau wedi'u nodi. Mae aelodaeth a chylch gorchwyl y Grŵp Gweithredol a argymhellir yn Atodiad 4: Cylch Gorchwyl y Bwrdd Gweithredol. Gall Byrddau Rheoli Partneriaeth wneud addasiadau rhesymol i aelodaeth a chylch gorchwyl Grwpiau Gweithredol. Bydd Grwpiau Gweithredol yn cyfeirio materion academaidd at Fwrdd Astudiaethau neu Swyddogion yr Ysgol, at yr Swyddogaeth SA neu at yr Is-grŵp Darpariaeth Gydweithredol (ar gyfer materion cyffredinol) fel bo'n briodol.

91. Bydd Byrddau Rheoli Partneriaeth yn cael eu cynnull ar gyfer pob partneriaeth addysgu i ystyried materion strategol a chytundebol sy'n ymwneud â'r Bartneriaeth, ac adroddiadau gan y Grŵp Gweithredol. Byddant yn cwrdd o leiaf ddwywaith y flwyddyn. Mae aelodaeth a chylch gorchwyl yr is-grwpiau hyn wedi ei nodi yn Atodiad 5: Cylch Gorchwyl Bwrdd Rheoli Partneriaethau. Rhaid i amrywiadau i aelodaeth neu Gylch Gorchwyl fod yn rhesymol ac wedi eu cytuno ar lefel cymeradwyo sefydliadol. Bydd y byrddau hyn yn adrodd i'r Grŵp Strategaeth Academaidd, ond hefyd yn cyfeirio unrhyw faterion academaidd cyffredinol at yr Is-grŵp Darpariaeth Gydweithredol, a materion academaidd neu sicrhau ansawdd mwy penodol i'r Swyddogaeth SA, neu i Ysgolion fel bo'n briodol. Bydd Byrddau Rheoli Partneriaeth hefyd yn derbyn adroddiadau gan Fyrddau Astudiaethau'r Ysgolion, yr Swyddogaeth SA, neu'r Is-grŵp Darpariaeth Gydweithredol, lle mae materion wedi nodi effaith ar gyfeiriad strategol neu berfformiad y Bartneriaeth (gweler Atodiad 5).
92. Darperir goruchwyliaeth academaidd a rheolaeth ar gyfer partneriaethau addysgu Categori A1 trwy strwythurau cyfochrog. Byrddau Astudiaethau Ysgolion sy'n gwneud penderfyniadau academaidd ar gyfer yr holl raglenni darpariaeth gydweithredol i bartneriaethau Categori A1 i ddechrau, gan adrodd i'r Grŵp Strategaeth Addysgu a Dysgu trwy'r Is-grŵp Darpariaeth Gydweithredol. Darperir Rheolaeth Weithredol a Strategol trwy Fyrddau Rheoli Partneriaeth ac adroddiadau i'r Grŵp Strategaeth Academaidd. Dangosir strwythurau llywodraethu a rheoli ar gyfer darpariaeth categori A1 isod:



Rheoli a Sicrhau Ansawdd Rhaglenni Cydweithredol yng Nghategori A2

93. Ysgolion sy'n gyfrifol am reoli rhaglenni cydweithredol yng nghategori A2.
94. Rhaid i ddarpariaeth gydweithredol yng Nghategori A2 gael eu rheoli'n unol â Rheoliadau Rhaglenni Ymchwil Ôl-radd (Rheoliad 03).
95. Yn achos myfyrwyr sydd wedi'u lleoli dramor, rhaid i'r goruchwylwr ym Mhrifysgol Bangor gadw cysylltiad rheolaidd â myfyrwyr ymchwil drwy e-bost, fideo-

gynadledda neu ddulliau electronig eraill. Rhaid sicrhau bod myfyrwyr yn ymwybodol o'r safonau a'r gweithdrefnau ar gyfer gwneud gwaith ymchwil yn y sefydliad partner. Rhaid sicrhau hefyd eu bod yn gwybod sut i gael arweiniad a chymorth lle bo angen a pha weithdrefnau i'w dilyn i roi gwybod am bryderon neu afreoleidd-dra.

96. Rhaid i fyfyrwyr ymchwil gydymffurfio â'r gofynion cyfreithiol a moesegol a bennwyd gan y Brifysgol ac yn y gwledydd lle gwneir yr ymchwil. Yn yr un modd mae'n rhaid i fyfyrwyr sydd wedi'u lleoli dramor ac sydd wedi cofrestru ar un o raglenni ymchwil y Brifysgol gydymffurfio â gofynion cyfreithiol a moesegol y Deyrnas Unedig yn ogystal â rhai y wlad lle maent yn gweithio. Rhaid i unrhyw gynlluniau i fyfyrwyr astudio dramor roi ystyriaeth i gyngor teithio tramor perthnasol y Swyddfa Dramor a Chymanwlad a rhaid dilyn canllawiau arferol y Brifysgol ar iechyd a diogelwch.

Rheoli a Sicrhau Ansawdd Rhaglenni Cydweithredol yng Nghategori B.

97. Mae'r ysgolion yn gyfrifol am reoli rhaglenni cydweithredol yn y DU yng nghategori B.
98. Caiff rhaglenni cydweithredol yng Nghategori B eu rheoli ar ran y Brifysgol gan y Ganolfan Addysg Ryngwladol. Bydd y Ganolfan Addysg Ryngwladol yn cydlynu'r cyswllt rhwng yr ysgol yn y Brifysgol a'r sefydliad partner er mwyn sicrhau bod gofynion y Brifysgol yn parhau i gael eu cyflawni.
99. Bydd gan ysgolion berchnogaeth ar y cyd â'r partneriaid cydweddu ac o'r herwydd byddant yn cymryd rhan weithredol mewn materion rheoli cysylltiadau a materion myfyrwyr. Mae'r ysgolion yn gyfrifol am gefnogi myfyrwyr o'r sefydliad partner yn ystod y cyfnod trosglwyddo ac yn ystod y cyfnod cofrestru yn y brifysgol
100. Mae sicrhau ansawdd partneriaethau categori B yn cael ei gyflawni trwy gymharu canlyniadau myfyrwyr sy'n dod i'r brifysgol trwy gytundebau cydweddu â myfyrwyr eraill ym mhob carfan a thrwy drafodaethau strwythuredig o'r canlyniadau hyn yn yr Is-grŵp Darpariaeth Gydweithredol. Mae trafodaeth gyda myfyrwyr sydd wedi dilyn y llwybr cydweddu wedi'i chynnwys yn Archwiliadau Ansawdd Mewnol ysgolion perthnasol.

Rheoli a Sicrhau Ansawdd Rhaglenni Cydweithredol yng Nghategori C.

101. Mae'r ysgolion yn gyfrifol am reoli rhaglenni ar y cyd yng Nghategori C yn unol â Rheoliadau Rhaglenni Hyfforddedig y Brifysgol (Rheoliad 01) a'r Weithdrefn Dysgu ar Leoliad (Gweithdrefn 03). Mae modiwlau yn amodol ar adolygiad modiwl blynyddol fel y nodir yng Nghod 08 ac fe'u trafodir mewn Byrddau Astudiaethau'r Ysgolion (neu gyfatebol) fel gyda modiwlau a gynigir yn gyfan gwbl trwy'r Brifysgol.

Rheoli a Sicrhau Ansawdd Rhaglenni Cydweithredol yng Nghategori D.

102. Mae ysgolion yn gyfrifol am reoli rhaglenni sy'n cynnwys:
- Cyd-oruchwyliaeth dros fyfyrwyr ymchwil (lle daw'r cyd-oruchwylwr o sefydliad partner)
 - Ymchwil a wneir mewn sefydliad partner (gan gynnwys rhaglenni ôl-radd ymchwil a hyfforddedig)

- Darparu cefnogaeth dysgu, adnoddau neu gyfleusterau arbenigol fel elfen fach o fodiwl neu ran fach o broject ymchwil.
 - Lleoliadau yn y Gweithle.
103. Rhaid i raglenni cydweithredol yng Nghategori D gael eu rheoli'n unol â Rheoliadau Rhaglenni Hyfforddedig y Brifysgol (Rheoliad 01), y Rheoliadau ar gyfer rhaglenni Ymchwil ôl-radd (Rheoliad 03) a'r Weithdrefn Dysgu ar Leoliad (Gweithdrefn 03). Pan fo'r cydweithrediadau hyn ar lefel fodiwlaidd, byddant yn destun adolygiad a thrafodaeth flynyddol fel y byddai unrhyw fodiwl mewn Ysgol arall (gweler Cod 08).
104. Yn achos goruchwylio ymchwil, rhaid i'r goruchwyliwr ym Mangor gadw cysylltiad rheolaidd â myfyrwyr ymchwil drwy e-bost, fideo gynadledda neu ddulliau electronig eraill ar gyfer myfyrwyr sydd wedi'u lleoli dramor. Rhaid sicrhau bod myfyrwyr yn ymwybodol o'r safonau a'r gweithdrefnau ar gyfer gwneud gwaith ymchwil yn y sefydliad partner. Rhaid sicrhau hefyd eu bod yn gwybod sut i gael arweiniad a chymorth lle bo angen a pha weithdrefnau i'w dilyn i roi gwybod am bryderon neu afreoleidd-dra.
105. Rhaid i fyfyrwyr ymchwil gydymffurfio â'r gofynion cyfreithiol a moesegol a bennwyd gan y Brifysgol ac yn y gwledydd lle gwneir yr ymchwil. Yn yr un modd mae'n rhaid i fyfyrwyr sydd wedi'u lleoli dramor ac sydd wedi cofrestru ar un o raglenni ymchwil y Brifysgol gydymffurfio â gofynion cyfreithiol a moesegol y Deyrnas Unedig yn ogystal â rhai y wlad lle maent yn gweithio. Rhaid i unrhyw gynlluniau i fyfyrwyr astudio dramor roi ystyriaeth i gyngor teithio tramor perthnasol y Swyddfa Dramor a Chymanwlad a rhaid dilyn canllawiau arferol y Brifysgol ar iechyd a diogelwch.
106. Mae'r Ganolfan Addysg Ryngwladol, gan weithio gydag Ysgolion, yn gyfrifol am weinyddu lleoliadau rhyngwladol mewn sefydliadau partner sy'n rhan annatod o'r rhaglen radd (gan gynnwys cyfnewid rhwng prifysgolion, lleoliadau gwaith a sefyllfaoedd eraill lle mae myfyrwyr yn dod o dramor ac yn mynd dramor, ac felly rhaid i'r gweithgareddau fod fel y'u diffinnir ym Manyleb y Rhaglen. Ar gyfer pob lleoliad rhyngwladol, rhaid i'r rhaglen arfaethedig bob amser gadw at ofynion y cytundeb partneriaeth ac unrhyw ffynhonnell allanol gysylltiedig o gyllid cefnogaeth grant.) Rhaid i leoliadau gael eu cymeradwyo gan ysgol academaidd myfyriwr a chan y Ganolfan Addysg Ryngwladol. Pan fydd myfyriwr wedi datgan anabledd neu anawsterau iechyd meddwl, cyfeirir achosion at Wasanaethau Myfyrwyr y Brifysgol i gael argymhellion ffurfiol.
107. Rhaid i'r holl weithgareddau gael eu cynllunio a'u cynnal yn unol â'r Weithdrefn Dysgu ar Leoliad (Gweithdrefn 03). Mae'r Ganolfan Addysg Ryngwladol yn gyfrifol ar y cyd ag Ysgolion am baratoi myfyrwyr ar gyfer eu lleoliad tramor, sesiwn gynefino cyn gadael, gofynion academaidd, iechyd a diogelwch, cyllid, a chymathu diwylliannol. Bydd ysgolion yn parhau i fod yn gyfrifol am y myfyriwr yn ystod y lleoliad, gan gadw mewn cysylltiad rheolaidd, cadarnhau presenoldeb a monitro cynnydd trwy gydol y lleoliad.

Dulliau monitro, goruchwylio sefydliadol ac adborth

108. Dyma'r dulliau monitro, goruchwylio sefydliadol ac adborth ar gyfer y gwahanol fathau o bartneriaethau:

Categori A1:	<ul style="list-style-type: none"> • Adroddiadau Arholwyr Allanol • Adroddiadau Monitro Blynyddol (ar gyfer rhaglenni hyfforddedig - QA1 a QA2) • Adroddiadau cymeradwyo ac ail-ddilysu • Adroddiadau Safonwyr (ar gyfer Rhaglenni a Ddilysir yn Allanol) • Byrddau Astudiaethau ar y Cyd (ar gyfer Rhaglenni Breiniol, ar y Cyd a Deuol - Hyfforddedig) • Byrddau Rhaglenni ar y Cyd (ar gyfer Rhaglenni a Ddilysir yn Allanol) • Archwiliadau ansawdd mewnol (ar gyfer ysgolion sy'n gysylltiedig â rhaglenni breiniol a rhaglenni ar y cyd) • Data perfformiad ariannol ac anariannol (a ystyrir gan y Bwrdd Rheoli Partneriaethau).
Categori A2:	<ul style="list-style-type: none"> • Adroddiadau Arholwyr Allanol • Adroddiadau monitro (ar gyfer myfyrwyr ymchwil) • Trefniadau arholi ar y cyd (ar gyfer Rhaglenni Deuol - Ymchwil) • Data perfformiad ariannol ac anariannol (Canolfannau Hyfforddiant Doethurol)
Categori B:	<ul style="list-style-type: none"> • Archwiliadau Ansawdd Mewnol • Marciau a gafwyd gan fyfyrwyr ym Mangor • Angen i'r partner hysbysu Prifysgol Bangor am unrhyw newidiadau o bwys i'r cwricwlwm. • Trefn flynyddol i wirio bod y rhaglen yn y sefydliad partner yn dal i gyflawni gofynion y brifysgol.
Categori C:	<ul style="list-style-type: none"> • Adroddiadau Arholwyr Allanol • Ffurflenni QA2 • Archwiliadau Ansawdd Mewnol • Cyrff Statudol Rheoleiddio Proffesiynol lle bo'n briodol
Categori D:	<ul style="list-style-type: none"> • Adroddiadau Arholwyr Allanol • Ffurflenni QA2 (ar gyfer modiwlau) • Archwiliadau Ansawdd Mewnol • Cyrff Statudol Rheoleiddio Proffesiynol lle bo'n briodol • Adroddiadau monitro (ar gyfer myfyrwyr ymchwil) • Adroddiadau arholwyr allanol (ar gyfer myfyrwyr ymchwil) • Ystadegau ar gwblhau lleoliadau tramor yn llwyddiannus

Newidiadau i Raglenni

109. Ni cheir gwneud newidiadau o bwys i fodiwlau neu raglenni heb gymeradwyaeth Bwrdd Astudiaethau'r Ysgol ymlaen llaw a gallant gael eu cyfyngu gan y cyd-destun cyfreithiol lleol. Mae'r mân newidiadau y gellir eu hawdurdodi gan Fyrddau Astudiaethau neu Fyrddau Rhaglen ar y Cyd wedi eu rhestru yng Nghod 08.
110. Rhaid cyflwyno unrhyw newidiadau i raglenni neu fodiwlau na ellir eu hawdurdodi gan Fyrddau Astudiaethau Ysgol i'r Swyddogaeth SA i gael eu cymeradwyo a'u hadrodd yn yr Is-grŵp Darpariaeth Gydweithredol.

111. Lle mae newidiadau a gymeradwyir yn effeithio ar fyfyrwyr sydd wedi'u cofrestru ar raglen ar hyn o bryd, dylid ceisio cytundeb y myfyrwyr hynny cyn gweithredu'r newid. Dylid rhoi gwybod i ddarpar fyfyrwyr sydd wedi derbyn cynnig o le ond nad ydynt eto wedi cofrestru am unrhyw newidiadau o bwys i raglen.
112. Rhaid i gopïau o'r Llawlyfr Myfyrwyr diwygiedig a gymeradwywyd, neu wybodaeth gyfatebol am raglenni, yn cynnwys yr holl newidiadau a gymeradwywyd, gael eu hanfon at y Brifysgol gan y sefydliad partner yn flynyddol cyn dechrau'r flwyddyn academaidd.

Gwybodaeth i Fyfyrwyr

113. Bydd yr Ysgol yn gyfrifol am fonitro'r wybodaeth a roddir gan y sefydliad partner i ddarpar fyfyrwyr ac i fyfyrwyr sydd wedi cofrestru ar raglen gydweithredol, gan gynnwys y wybodaeth a ddarparwyd yn y Llawlyfr Myfyrwyr ac ar wefan y sefydliad partner a'r Amgylchedd Dysgu Rhithiol.
114. Bob blwyddyn bydd myfyrwyr yn cael enw person cyswllt penodol yn yr ysgol berthnasol yn y Brifysgol.
115. Rhaid darparu gwybodaeth i fyfyrwyr sydd wedi'u cofrestru ar raglen gydweithredol am y gweithdrefnau cwynion ac apeliadau gan egluro'r sianelau y gallant eu defnyddio i gysylltu â'r Brifysgol.

Apeliadau, Cwynion a Chamymddwyn Academaidd

116. Rhaid i apeliadau gael eu hystyried drwy weithdrefn apeliadau academaidd y Brifysgol. Yn achos Rhaglenni a Ddilysir yn Allanol, rhaid defnyddio gweithdrefn apelio'r sefydliad partner, fel y nodir yn y Llawlyfr Dilysu.
117. Caiff cwynion gan fyfyrwyr am y cwrs, safon yr addysgu, y cyfleusterau neu faterion perthnasol eraill, eu hystyried trwy weithdrefnau cwynion myfyrwyr y Brifysgol neu, yn achos Rhaglenni a Ddilysir yn Allanol, trwy weithdrefnau'r sefydliad partner. Yn achos pob rhaglen, rhaid gwneud ymgais i ddatrys y gwyn yn anffurfiol. Os yw myfyriwr yn anhapus â'r ffordd yr aeth y sefydliad partner at i ystyried cwyn, gellir anfon cwyn at Swyddog Llywodraethu a Chydymffurfio'r Brifysgol.
118. Rhaid i'r sefydliad partner gadw cofnod o bob cwyn ac apêl a wnaed gan fyfyrwyr ynghyd â'r canlyniad.

Tystysgrifau

119. Dim ond y Brifysgol sydd ag awdurdod i ddyfarnu tystysgrifau a thrawsgrifiadau'n ymwneud â rhaglenni astudio sy'n arwain at gymwysterau'r Brifysgol. Yr unig eithriad yw y gall partneriaid gynhyrchu trawsgrifiadau i fyfyrwyr ar Raglenni a Ddilysir yn Allanol neu raglenni ar y cyd neu raglenni deuol cyhyd â bod y Brifysgol wedi cytuno i hynny ymlaen llaw.

Cyflwyno

120. Yn amodol ar gymeradwyaeth y Brifysgol, gall partneriaid wneud trefniadau i gynnal seremoni lle cyflwynir tystysgrifau. Bydd trefniadau ar gyfer mynd i

seremoni raddio'r Brifysgol wedi eu cynnwys yn rhan o gytundebau unigol gyda phartneriaid.

121. Rhaid i unrhyw gostau i'r Brifysgol yn sgil seremonïau'r sefydliad partner a chymryd rhan mewn seremonïau fod wedi eu cynnwys yn y Cynllun Busnes.
122. Dylai graddedigion wisgo gwisg academaidd briodol yn unol â pholisïau'r Brifysgol.
123. Bydd myfyrwyr sy'n derbyn un o gymwysterau'r Brifysgol yn dod yn aelodau o gyn- fyfyrwyr y Brifysgol.

Deunydd Cyhoeddusrwydd

124. Bydd y Brifysgol, yn unol â'i Chynllun Gwybodaeth Gyhoeddedig, yn sicrhau bod ganddi reolaeth effeithiol dros gywirdeb pob gweithgarwch hyrwyddo a chyhoeddusrwydd a gwybodaeth gyhoeddus sy'n ymwneud â'i darpariaeth gydweithredol, drwy ei gwneud yn ofynnol bod pob gwybodaeth o'r fath yn cael ei chymeradwyo gan yr ysgol. Bydd yr Ysgol yn gyfrifol am fonitro cyhoeddusrwydd o'r fath. Lle cynhyrchir cyhoeddusrwydd mewn iaith ac eithrio Cymraeg neu Saesneg, rhaid darparu cyfieithiad i'r Ysgol.

Adolygiad o Gytundebau Partneriaeth

125. Rhaid i Gytundebau Rhaglenni Academaidd Cydweithredol yng Nghategoriâu A a B gael eu hadolygu ar ôl tair blynedd ac wedi hynny bob pum mlynedd gan y Grŵp Strategaeth Academaidd a'r Grŵp Craffu Partneriaethau Allanol. Rhaid i gytundebau rhaglenni academaidd cydweithredol yng Nghategoriâu C a D gael eu hadolygu bob pum mlynedd gan Ysgolion a lle bo'n briodol gan y Ganolfan Addysg Ryngwladol.

Atodiad 1: Cyfrifoldebau Arweinwyr Academaidd a Safonwyr

Cyfrifoldebau'r Arweinydd Academaidd

Mae'r Arweinydd Academaidd yn cymryd cyfrifoldeb cyffredinol am raglen neu raglenni breiniol ac yn gweithredu fel cyswllt rhwng y partner a'r Brifysgol mewn perthynas â materion academaidd a sicrhau ansawdd. Rhaid i'r Arweinydd Academaidd fod yn aelod uwch, llawn amser o staff y Brifysgol yn yr ysgol academaidd y mae'r rhaglen wedi ei breinio ohoni. Ni ddylai unrhyw Arweinydd Academaidd fod yn gyfrifol am fwy na 4 safle partner.

Bydd yr Arweinydd Academaidd yn defnyddio data sy'n berthnasol i'r rhaglen fel y'i cyflwynir trwy'r partner i baratoi cynlluniau adolygu blynyddol ac i gytuno ar y rhain gyda'r sefydliad partner ac arweinwyr modiwlau ym Mangor. Fel rheol, bydd yr Arweinydd Academaidd yn gyfrifol hefyd am ddarparu neu gydlynu hyfforddiant ar gyfer staff sy'n dysgu ar y rhaglen freiniol ar safle'r sefydliad partner er mwyn adlewyrchu disgwyliadau, safonau a gweithdrefnau'r Brifysgol.

Bydd Arweinwyr Academaidd yn cynghori ar benodi Arholwyr Allanol ar gyfer y rhaglenni breiniol lle mae'r trefniadau hyn yn wahanol i'r rhaglen a addysgir ar y safle. Rhaid iddynt fod yn bresennol yn y Byrddau Arholi a Byrddau Astudiaethau a chyfrannu fel rheol at Grwpiau Gweithredu ym Mangor.

Gellir penodi Arweinwyr Academaidd hefyd ar gyfer darpariaeth wedi'i dilysu lle nodir angen am arbenigedd pwnc ychwanegol.

Penodir Arweinwyr Academaidd gan y Pennaeth Swyddogaeth SA yn ôl argymhelliad Pennaeth yr ysgol berthnasol. Mae hon yn swydd â thâl, am dymor o 5 mlynedd fel rheol (gyda'r opsiwn i adnewyddu ddim mwy nag unwaith). Dylai'r swydd gael ei hadlewyrchu wrth ddyrannu llwyth gwaith.

Cyfrifoldebau'r safonwr

Mae'r safonwr yn cymryd cyfrifoldeb cyffredinol am raglen neu grŵp o raglenni wedi'u dilysu a ddarperir gan sefydliad partner ac mae'n gweithredu fel cyswllt rhwng y sefydliad partner a'r Brifysgol mewn perthynas â materion academaidd a sicrhau ansawdd. Bydd y safonwr fel rheol yn aelod staff llawn amser profiadol yn yr ysgol Brifysgol berthnasol ond gall fod yn arbenigwr ddim yn benodol i bwnc neu'n anaml iawn, yn aelod staff er anrhydedd y mae angen ei arbenigedd/ei harbenigedd. Ni ddylai unrhyw safonwr fod yn gyfrifol am fwy na 4 safle.

Fel rheol, bydd y safonwr yn gyfrifol hefyd am ddarparu neu gydlynu hyfforddiant ar gyfer staff ar safle'r sefydliad partner er mwyn adlewyrchu disgwyliadau, safonau a gweithdrefnau'r Brifysgol.

Bydd safonwyr yn goruchwyllo'r broses o gynhyrchu adolygiadau blynyddol ar lefel rhaglenni a modiwlau ar gyfer y safle.

Byddant hefyd yn gyfrifol am fonitro gwyriadau o'r llawlyfr dilysu a diweddariadau i reoliadau a gynhyrchir gan y Swyddfa Gweinyddu Myfyrwyr. Bydd safonwyr yn cynghori ar benodi Arholwyr Allanol ar gyfer y rhaglenni sydd wedi'u dilysu a dyletswyddau rhesymol eraill. Rhaid iddynt fod yn bresennol yn y Byrddau Arholi a Byrddau Astudiaethau a chyfrannu fel rheol at Grwpiau Gweithredu ym Mangor.

Penodir safonwyr gan y Pennaeth Swyddogaeth SA ar argymhelliad Arweinydd Gweithredol y bartneriaeth. Mae hon yn swydd â thâl, am dymor o 5 mlynedd fel rheol (gyda'r opsiwn i adnewyddu ddim mwy nag unwaith). Dylai'r swydd gael ei hadlewyrchu wrth ddyrannu llwyth gwaith.

Atodiad 2: Cylch Gorchwyl yr Is-grŵp Darpariaeth Gydweithredol

Aelodaeth

Pennaeth yr Swyddogaeth SA(Cadeirydd)

Pob safonwr ac arweinydd Academaidd ar gyfer Darpariaeth Gydweithredol yng nghategori

A1, gan gynnwys cydweithrediadau yn y DU a TNE

Cyfarwyddwyr Addysgu a Dysgu'r Colegau

Cynrychiolydd Undeb y Myfyrwyr

Hyd at dri aelod arall o'r grŵp tasg addysgu a dysgu

Uwch Swyddog Sicrhau Ansawdd (Ysgrifennydd)

Cylch Gorchwyl

Goruchwyllo'r modd y mae'r Brifysgol yn gweithredu ei Strategaeth Addysgu a Dysgu lle bo'n berthnasol i bartneriaethau.

Goruchwyllo'r drafodaeth ar faterion sicrhau ansawdd ar draws partneriaethau a sicrhau bod ymarfer yn unol â Chod Ansawdd y DU a chanllawiau perthnasol.

Nodi a thrafod materion gwella.

Trafod a chymeradwyo cynlluniau adolygu blynyddol (QA1s) neu gynlluniau cyfatebol.

Gwneud argymhellion i'r Bwrdd Rheoli Partneriaeth perthnasol ar faterion rheoli neu weithredol.

Goruchwyllo'r datblygiad proffesiynol parhaus a ddarperir gan y Brifysgol ar gyfer partneriaid a thrafod gofynion DPP eraill.

Dathlu ymarfer gorau o fewn ac ar draws partneriaethau.

Mae'r grŵp hwn yn adrodd i'r Grŵp Strategaeth Addysgu a Dysgu.

Atodiad 3: Cynllun Rheoli Partneriaeth

Mae'r rhestr ganlynol yn dangos y strwythur a'r wybodaeth sydd ei hangen yn y Cynllun Rheoli. Bydd ysgolion yn cydlynu'r broses gyda'r sefydliad partner ond disgwylir yr ymgynghorir yn llawn â'r gwasanaethau proffesiynol perthnasol a chytunir i gefnogi'r cynllun fel y nodwyd.

Disgwylir i gynllun rheoli fod yn ei le am gyfnod o bum mlynedd ond gellir ei ddiwygio i sicrhau bod targedau'n cael eu cyflawni a bod safonau academiaidd yn cael eu cynnal (gweler uchod). Bydd y cynllun rheoli partneriaeth yn cael ei adolygu fel rhan o broses gynllunio flynyddol y Brifysgol, ynghyd â metrigau allweddol megis nifer y myfyrwyr a chynllunio ariannol.

1. Amlinelliad o'r Rhaglen / Partneriaeth

Beth fydd yn cael ei ddysgu?

Beth yw'r targedau y cytunwyd arnynt ar gyfer nifer y myfyrwyr (dros gyfnod o 5 mlynedd)

Rhowch amlinelliad o'ch strwythurau gwneud penderfyniadau mewnol fel y maent yn berthnasol i'r cynnig hwn? (Fel lleiafswm, amlinellwch lle mae/lle fydd penderfyniadau'n cael eu gwneud ar berfformiad y bartneriaeth yn erbyn dangosyddion perfformiad allweddol, lle mae penderfyniadau addysgu a dysgu a sicrhau ansawdd yn cael eu gwneud a'u gweithredu a pha brosesau datblygiad proffesiynol parhaus sydd gennych yn eu lle ar gyfer staff).

Ar gyfer y ddarpariaeth bresennol, pa ddulliau sydd yn eu lle i sicrhau bod targedau'n cael eu cyflawni?

Pa gamau (os o gwbl) sydd wedi'u cymryd neu wedi'u cynllunio i ymdrin ag unrhyw ddiffyg?

2. Llais Myfyrwyr

Disgrifiwch sut y bydd eich sefydliad yn cydymffurfio ag arferion Prifysgol Bangor mewn perthynas â llais y myfyriwr a chynrychiolwyr cwrs (ewch i:

<https://www.bangor.ac.uk/regulations/codes/code16.php.cy>)

Os yw'r cynnig ar gyfer addysgu ar y cyd a bydd myfyrwyr yn cael eu cofrestru ym Mhrifysgol Bangor, pa drefniadau sy'n cael eu cynnig i sicrhau bod myfyrwyr yn gallu cyrraedd at gynrychiolwyr myfyrwyr a chefnogaeth undeb myfyrwyr ym Mangor?

3. Gweinyddu a data myfyrwyr

Sut fydd y ddarpariaeth yn cael ei marchnata?

Beth yw'r meini prawf derbyn a sut y bydd y rhain yn cael eu trafod?

Sut fydd derbyniadau'n cael eu prosesu?

Pwy fydd yn prosesu data myfyrwyr?

Pwy fydd yn darparu data ar gyfer y byrddau arholi a dilyniant?

Beth yw'r polisi diogelu data y cytunwyd arno? I ba raddau y mae hyn yn adlewyrchu polisi Prifysgol Bangor.

4. Cefnogaeth academiaidd

Pa drefniadau sydd yn eu lle o ran staff i'r rhaglen?

Pa brosesau a ddilynir ar gyfer cymeradwyo staff newydd?

Pa gefnogaeth fydd ei hangen gan Fangor?

Pa oruchwyliaeth a ddarperir gan Fangor?

Pa hyfforddiant a chefnogaeth fydd ar gael i staff sy'n dysgu ar y rhaglenni arfaethedig trwy'r sefydliad partner ac os yw'n berthnasol trwy Fangor?

Rhowch amlinelliad o'r materion sy'n gysylltiedig â hawlfraint ddeallusol.

I ba raddau y bydd staff lleol yn gosod y deunyddiau mewn cyd-destun?

5. Adolygu'r Cwricwlwm

I ba raddau y mae prosesau adolygu blynyddol y partneriaid yn cyfateb i brosesau Prifysgol Bangor?

Pa ymdrechion a wneir i gynhyrchu data tebyg ar berfformiad myfyrwyr ac adborth myfyrwyr?

Pwy sy'n gyfrifol am yr adolygiad cwricwlwm blynyddol?

Yn achos partneriaethau presennol:

Disgrifiwch unrhyw ddatblygiad cwricwlwm a wnaed mewn ymateb i'r cynllun adolygu blynyddol (ffurflenni QA1 a QA2).

6. Asesu ac adborth

Rhowch amlinelliad o'r trefniadau ar gyfer cynhyrchu, gwirio a lledaenu cwestiynau asesu.

Rhowch amlinelliad o'r trefniadau ar gyfer marcio, gwirio/ail farcio a darparu adborth ar asesiadau.

Rhowch amlinelliad o unrhyw beth sy'n wahanol i reoliadau academiaidd Prifysgol Bangor ar gyfer dilyniant a chymwysterau.

Os gwneir y marcio ac adborth gan sefydliad partner, pa hyfforddiant a gwiriadau ansawdd eraill sydd yn eu lle i sicrhau bod profiad myfyrwyr yn cyfateb yn fras i brofiad myfyrwyr Prifysgol Bangor?

Ar gyfer partneriaethau presennol, rhwch amlinelliad o unrhyw faterion sy'n ymwneud ag asesu ac adborth, er enghraifft adborth myfyrwyr, cyfraddau llwyddo uchel neu isel a sylwadau arholwyr allanol.

7. Lywodraethu a chydymffurfio

Rhowch amlinelliad o unrhyw wyriadau oddi wrth reoliadau Prifysgol Bangor mewn perthynas â'r canlynol:

- a. Gweithdrefnau apeliadau a chwynion
- b. Gweithdrefn Uniondeb Academaidd
- c. Iechyd a diogelwch

8. Gwella

Pa gyfleoedd ar gyfer gwella neu ddysgu sefydliadol y mae'r bartneriaeth yn eu cynnig (neu y mae wedi'u cynnig ers y gymeradwyaeth ddiwethaf)?

Yn achos partneriaeth sy'n bodoli eisoes: Nodwch unrhyw adeiladu gallu neu hyfforddiant a wnaed i gefnogi'r bartneriaeth hon.

Pa gynlluniau sy'n bodoli i wella'r bartneriaeth hon?

9. Camau adferol

Pa ddulliau sydd yn eu lle i nodi ac ymdrin â'r heriau y gallai'r bartneriaeth eu hwynebu / wedi eu hwynebu, er enghraifft o ran gweinyddu aneffeithiol, methu â chyflawni targedau y cytunwyd arnynt neu risgiau i safonau academaidd neu niwed i enw da?

Yn achos partneriaeth sy'n bodoli eisoes: Disgrifiwch unrhyw gamau a gymerwyd i wrthsefyll risgiau a achoswyd gan y bartneriaeth hon mewn perthynas â Chofrestr Risg y Brifysgol.

Llofnod Swyddog Cynllunio a Data Myfyrwyr:

Enw'r aelod staff:

Teitl:

Dyddiad:

Llofnod Pennaeth yr Ysgol:

Enw Pennaeth yr Ysgol:

Ysgol:

Dyddiad:

Llofnod Cynrychiolydd y Coleg

Enw:

Coleg:

Dyddiad:

Llofnod Cynrychiolydd y Ganolfan Addysg Ryngwladol

Enw:

Dyddiad:

Atodiad 4: Cylch Gorchwyl y Bwrdd Gweithredol

Bydd aelodaeth y grŵp fel a ganlyn ond gall y Bwrdd Rheoli Partneriaethau wneud addasiadau rhesymol:

Cadeirydd (fel rheol Arweinydd y Rhaglen, gydag arweinwyr rhaglenni eraill yn eu tro yn achos rhaglenni lluosog ac yn cynnwys Cyfarwyddwyr Rhaglenni mewn sefydliadau partner lle bo'n briodol).

Pennaeth Gweinyddu Myfyrwyr ym Mangor a'r swyddog cyfatebol yn y sefydliad partner

Pob Safonwr a / neu Arweinydd Academaidd ar gyfer y ddarpariaeth ym Mangor Cyfarwyddwyr Rhaglen yn y sefydliad partner

Aelod dynodedig o staff Swyddogaeth SA

Aelod dynodedig o staff y Ganolfan Addysg Ryngwladol

Ysgrifennydd wedi'i ddewis o blith y Swyddfa Partneriaethau Gweinyddu Myfyrwyr
Gall hyd at 4 aelod arall gael eu cyfethol gan y Brifysgol neu'r sefydliad partner gan gynnwys cynrychiolydd / cynrychiolwyr myfyrwyr.

Cylch Gorchwyl

Goruchwyllo bod y prosesau sy'n ymwneud ag addysgu a dysgu yn enwedig mewn perthynas â'r canlynol yn cael eu gweinyddu'n effeithiol: rhannu deunyddiau cwrs, gosod neu adolygu asesiadau a data myfyrwyr, dyfarnu tystysgrifau.

Goruchwyllo gweinyddu recriwtio myfyrwyr, cofrestru a throsglwyddo lle bo'n briodol.

Adrodd ar brosesau sicrhau ansawdd gan gynnwys cymeradwyo staff a phenodi Arholwyr Allanol.

Trafod materion gweithredol gan gynnwys y rhai sy'n ymwneud â hyfforddiant ac amserlenni ar gyfer ymweliadau.

Monitro diweddariad blynyddol y rheoliadau ar gyfer darpariaeth freiniol ac unrhyw addasiadau i'r llawlyfr dilysu yn achos darpariaeth wedi'i dilysu.

Unrhyw faterion gweithredol eraill a fernir yn briodol gan y Bwrdd Rheoli Partneriaethau ond sydd ddim yn ymestyn i'r maes academaidd.

Rhoi gwybod am faterion academaidd a sicrhau ansawdd i Fyrddau Astudiaethau Ysgolion, yr Swyddogaeth SA neu'r Is-grŵp Darpariaeth Gydweithredol fel y bo'n briodol a derbyn adroddiadau gan y grwpiau hyn lle roedd materion wedi nodi effaith ar brosesau gweithredol.

Bydd y grŵp yn cwrdd yn rheolaidd ac o leiaf ddwywaith y semester.

Cymerir cofnodion.

Atodiad 5: Cylch Gorchwyl Bwrdd Rheoli Partneriaethau

Bydd aelodaeth y grŵp fel a ganlyn oni chytunir ar addasiadau rhesymol adeg dilysu:

Cadeirydd (Arweinydd Gweithredol y Bartneriaeth)

Cynrychiolydd Uwch Reolwyr sy'n cyfateb i lefel Dirprwy Is-ganghellor (gan y sefydliad partner)

Pennaeth Swyddogaeth SA'r Brifysgol a'r swyddog cyfatebol yn y sefydliad partner os yw'n bartner academaidd

Cyfarwyddwr Canolfan Addysg Ryngwladol y Brifysgol a'r swyddog cyfatebol yn y sefydliad partner ar gyfer partner academaidd rhyngwladol

Pennaeth Gweinyddu Myfyrwyr yn y brifysgol a'r swyddog cyfatebol yn y sefydliad partner

Llywydd Undeb y Myfyrwyr yn y Brifysgol a swyddog cyfatebol yn y sefydliad partner os yw'n bartner academaidd

Ysgrifennydd wedi'i ddewis o blith y Staff Cynllunio a Gweinyddu Myfyrwyr

Cylch Gorchwyl

Darparu llywodraethu cyffredinol i'r bartneriaeth mewn perthynas â chyd-destunau cyfreithiol a deddfwriaethol.

Goruchwyllo perfformiad y bartneriaeth yn erbyn ei hamcanion strategol (er enghraifft trosglwyddo neu recriwtio).

Trafod a gwella prosesau rheoli.

Ystyried unrhyw gydweithrediadau pellach gan gynnwys rhai i gefnogi ymchwil.

Sefydlu grŵp gweithredol os oes angen.

Derbyn a thrafod adroddiadau ar faterion gweithredol naill ai gan y grŵp gweithredol neu drwy'r pennaeth gweinyddu myfyrwyr.

Trafod crynodeb am faterion addysgu a dysgu.

Bydd y grŵp yn cwrdd o leiaf ddwywaith ym mhob blwyddyn academaidd.

Adrodd i'r Grŵp Strategaeth Academaidd.

Atodiad 6: Templed Achos Busnes

Mae'r rhestr ganlynol yn dangos y strwythur a'r wybodaeth sydd ei hangen ar gyfer yr Achos Busnes. Bydd y swyddfa Cynllunio a Data Myfyrwyr yn cydlynu'r broses gydag Ysgolion a Phartneriaid ac yn cynghori ar gynnwys priodol yn dibynnu ar natur y cynnig

1. Blaenoriaethau Strategol y Brifysgol

Mae Cynllun Strategol y Brifysgol ar gael ar-lein:

<https://www.bangor.ac.uk/planning-and-student-data/strategic-plan/index.php.cy>

Amlinelliad o sut bydd y rhaglen yn cyfrannu at flaenoriaethau strategol y Brifysgol; ni fydd disgwyl i gynigion o angenrheidrwydd gyfrannu at bob un o'r blaenoriaethau.

Sut bydd y bartneriaeth yn gweithredu?

2. Cyd-destun y Farchnad

Pwy yw'r cystadleuwyr cyfredol, a sut bydd y cynnig hwn yn wahanol i'r hyn sydd ar y farchnad?

Beth yw'r tueddiadau recriwtio myfyrwyr perthnasol? (Mae dadansoddiadau amrywiol ar gael gan y Swyddfa Gynllunio)

Beth yw safle marchnata neu broffil ansawdd y Brifysgol yn y maes pwnc penodol hwn (e.e. gwybodaeth tablau cynghrair y gall y Swyddfa Cynllunio ei darparu, proffil ymchwil, neu gysylltiadau perthnasol â chyflogwyr, cymdeithasau penodol ac ati)?

3. Strategaeth Farchnata

Sut bydd y cwrs yn cyrraedd y farchnad darged? Pwy yw'r myfyrwyr targed; i bobl ar ba lwybr gyrfa y gallai'r cwrs apelio?

A fydd angen unrhyw weithgareddau marchnata penodol neu wahanol ar gyfer y cwrs hwn?

A yw'r cyfrifoldebau marchnata wedi eu nodi'n glir rhwng y Brifysgol a'r sefydliad partner?

4. Incwm/Costau a Gofynion o ran Adnoddau

Yn yr adran hon mae angen dangos sut y rhoddwyd ystyriaeth i'r gofynion; rhoddir cymorth gan y Swyddfa Gynllunio i greu atodiad a fydd yn amlinellu'r costau a fyddai'n gysylltiedig ag unrhyw adnoddau ychwanegol, a rhoddir cyngor parthed costau staff ac ati.

Pa lefel o recriwtio myfyrwyr sy'n debygol o fod yn ymarferol?

Trefniadau cyllido (e.e. grant ac/neu incwm ffioedd)

Ydi cyllid grant yn cael ei rannu â'r sefydliad partner?

Oes yna isafswm incwm i'r Brifysgol?

Os nad oes angen adnoddau ychwanegol, nodwch hynny.

Staff academiaidd ac anacademaidd ychwanegol - pa broffil/graddfa? Faint, a thros ba gyfnod?

Adnoddau ac eithrio staff: offer pwnc-benodol, adnoddau'r llyfrgell ganolog ac adnoddau TG; costau deunyddiau marchnata; teithio a chynhaliaeth; comisiwn asiantiaid; ysgoloriaethau neu fwrsariaethau.

Costau allanol (e.e. bwrdd arholi neu gorff proffesiynol)

Ffioedd a chostau Arholwyr Allanol

Costau cychwynnol a pharhaus panel/cyfarfodydd

Ffioedd/Treuliau eraill

Gwariant Anuniongyrchol

- Amser staff academiaidd a staff cefnogi yn yr ysgol
- Amser staff y Swyddfa Partneriaeth Addysgu
- Amser staff eraill yn y Brifysgol
- Costau anuniongyrchol eraill

Costau parhaus rheoli'r bartneriaeth

Costau hyfforddi staff yn y sefydliad partner.

Llofnod Swyddog Cynllunio a Data Myfyrwyr:

Enw'r aelod staff:

Teitl:

Dyddiad:

Llofnod Pennaeth yr Ysgol:

Enw Pennaeth yr Ysgol:

Ysgol:

Dyddiad:

Llofnod Cynrychiolydd y Coleg

Enw:

Coleg:

Dyddiad:

Llofnod Cynrychiolydd y Ganolfan Addysg Ryngwladol

Enw:

Dyddiad:

Atodiad 7: Templed Cais i Ail-gymeradwyo Partneriaeth

Dyddiad cymeradwyo a'r adroddiad cymeradwyo cychwynnol

Partneriaeth cynnwys academiaidd (atodwch unrhyw restrau o fodiwlau)
Rhestr o dargedau (er enghraifft trosglwyddo myfyrwyr i Brifysgol Bangor, nifer y myfyrwyr)

Nifer y myfyrwyr (3 blynedd ddiwethaf)

Dilyniant myfyrwyr ar gyfartaledd dros y 3 blynedd ddiwethaf

Disgrifiwch sut mae'r bartneriaeth hon yn cyfrannu at nodau strategol y Brifysgol
Ystyriwch sut mae'r bartneriaeth hon yn perfformio mewn perthynas â Strategaeth
Addysgu a Dysgu'r Brifysgol

Disgrifiwch unrhyw faterion a godwyd gan y bartneriaeth hon yng Ngrŵp Strategaeth
Addysgu a Dysgu'r Brifysgol

Atodwch y cynllun rheoli partneriaeth diweddaraf.

Llofnod Swyddog Cynllunio a Data Myfyrwyr:

Enw'r aelod staff:

Teitl:

Dyddiad:

Llofnod Pennaeth yr Ysgol:

Enw Pennaeth yr Ysgol:

Ysgol:

Dyddiad:

Llofnod Cynrychiolydd y Coleg

Enw:

Coleg:

Dyddiad:

Llofnod Cynrychiolydd y Ganolfan Addysg Ryngwladol

Enw:

Dyddiad: