



Cynllun Ffioedd a Mynediad 2017/18

Crynodeb Gweithredol

Datblygwyd cynllun ffioedd a mynediad Prifysgol Bangor gyda chydweithwyr o Undeb y Myfyrwyr, uwch reolwyr, a rheolwyr gwasanaethau allweddol sydd â chyfrifoldeb dros themâu sy'n cael eu datblygu fel rhan o'r ymrwymadau a nodir yn y cynllun.

Yn y cynllun cyflwynir gweithgareddau sy'n gysylltiedig â blaenoriaethau strategol y brifysgol, sy'n gyson â chanllawiau ar lunio cynllun ffioedd a mynediad a gafwyd gan HEFCW a Llywodraeth Cymru, a symudir ymlaen â'r themâu a ddatblygwyd ers i gynllun ffioedd cyntaf y brifysgol gael ei baratoi yn 2011.

Gan bwysu ar flaenoriaethau strategol y brifysgol ac elfennau llwyddiannus o gynlluniau ffioedd blaenorol, mae'r cynllun ffioedd a mynediad hwn yn dangos ymrwymiad y brifysgol i gyfle cyfartal ac i hyrwyddo addysg uwch drwy ddatblygu deg o amcanion:

1. Ehangu Mynediad i Addysg Uwch
2. Ehangu Addysg Uwch Cyfrwng Cymraeg
3. Rhoi Cefnogaeth Academaidd o Ansawdd Uchel i Gynyddu Dal Gafael a Chwblhau gan Grwpiau a Dangynrychiolir
4. Darparu Cefnogaeth Les o Ansawdd Uchel i Wella Profiad Grwpiau a Dangynrychiolir
5. Hybu Amgylchedd Cynhwysol
6. Datblygu a Chyflwyno Cwricwlwm Cynhwysol
7. Sicrhau Profiad Rhagorol a Chyson i Fyfyrwyr
8. Cyfrannu at Les Cenedlaethau'r Dyfodol
9. Hyrwyddo Ymwneud Effeithiol â'r Gymuned
10. Cryfhau Cyflogadwyedd Graddedigion

Mae cynllun ffioedd a mynediad y brifysgol wedi cael ei lunio i roi sylw'n benodol i'r grwpiau canlynol a dangynrychiolir:

- Myfyrwyr yn ardaloedd Cymunedau'n Gyntaf, sef cwintel isaf y Mynegai Cymreig o Amddifadedd Lluosog, ac ardaloedd cyfranogiad isel yn y Deyrnas Unedig.
- Myfyrwyr o gefndiroedd incwm isel neu rai sy'n wynebu caledi ariannol.

- Myfyrwyr anabl a rhai sy'n derbyn Lwfans Myfyrwyr Anabl.
- Myfyrwyr gyda chyflyrau iechyd meddwl.
- Rhai'n gadael gofal, gofalwyr ifanc, oedolion ifanc sy'n ofalwyr ac oedolion sy'n ofalwyr.
- Myfyrwyr sydd eisiau cael addysg uwch drwy gyfrwng y Gymraeg.

Mae pob un o'r amcanion yn y cynllun yn rhoi sylw i'r mesurau a amlinellwyd yng nghyfarwyddyd HEFCW a buddsoddir dros £9M i gyflawni'r amcanion hyn. Mae'r brifysgol wedi gosod ystod o dargedau cysylltiedig â'r amcanion hyn a gellir monitro'r cynllun drwyddynt.

Llais y Myfyrwyr

Ceir ymwneud helaeth â'r myfyrwyr fel corff ac mae'r ymwneud hwnnw wedi dod yn rhan bwysig o brosesau cynllunio a datblygu'r brifysgol. Mae Undeb Myfyrwyr Bangor wedi meithrin perthynas gynhyrchiol iawn â'r brifysgol: Mae swyddogion sabothol Undeb y Myfyrwyr yn cymryd rhan mewn cyfarfodydd rheolaidd â'r Is-ganghellor, y Dirprwy Is-ganghellorion a staff uwch eraill ac maent yn cael gwahoddiad i ddod i'r holl Grwpiau Tasg a phwyllgorau'r Cyngor. Mae gan Undeb y Myfyrwyr gyswilt penodol drwy'r Dirprwy Is-ganghellor (Myfyrwyr), sy'n cadeirio Grŵp Tasg Undeb y Myfyrwyr ac sy'n bwynt cyswilt cyntaf iddynt wrth ystyried unrhyw faterion. Mae hyn wedi arwain at ddatblygu perthynas waith agos ac effeithiol.

Mae Prifysgol Bangor wedi gweithredu canllawiau HEFCW ar ymarfer da o ran cyllido undebau myfyrwyr democrataidd ac effeithiol a chynrychiolwyr myfyrwyr. Caiff ein Cytundeb Perthynas gydag Undeb y Myfyrwyr ei adolygu a'i ddiwygio bob blwyddyn, fel bo'n briodol, ynghyd â'r Siarter Myfyrwyr, drwy Grŵp Tasg Undeb y Myfyrwyr.

Mae Undeb y Myfyrwyr ym Mangor yn parhau i gael ei gynrychioli trwy ei gynrychiolwyr etholedig a swyddogion yn y trafodaethau ar ddatblygu'r cynllun ffioedd a mynediad. Mae Undeb y Myfyrwyr yn parhau i gymryd rhan lawn yn y trafodaethau ar sut y dylid gwario incwm ffioedd ac wedi cyfrannu nifer o syniadau ac awgrymiadau sydd wedi cael eu hymgorffori yn y cynllun ffioedd a mynediad ac mewn cynlluniau ffioedd blaenorol. Mae Undeb y Myfyrwyr wedi cyfrannu gwybodaeth am ddisgwyliadau myfyrwyr gan sicrhau bod trafodaethau ar lefelau ffioedd y dyfodol yn parhau i ganolbwyntio ar fyfyrwyr. Mae'r camau yn y cynllun ffioedd a mynediad yn gyson â'r meysydd allweddol a ddynodir trwy'r cysylltiadau hyn ac maent hefyd yn gyson â chanlyniad yr arolygon myfyrwyr, gan gynnwys yr Arolwg Cenedlaethol Myfyrwyr, arolygon myfyrwyr blwyddyn 1 a blwyddyn 2, arolygon profiad ôl-radd hyfforddedig (PTES) ac ôl-radd ymchwil (PRES). Mae'r cynllun hefyd yn ymateb i faterion a godwyd yng Nghyfarfod Cyffredinol Undeb y Myfyrwyr, lle mae uwch swyddogion - yn cynnwys yr Is-ganghellor a'r Dirprwy Is-ganghellorion - yn bresennol. Mae Undeb y Myfyrwyr wedi cadarnhau bod y cynllun ffioedd a mynediad yn adlewyrchu'r trafodaethau a gawsant gyda'r brifysgol.

Mae myfyrwyr sydd ar gyrsiau wedi'u breinio yn Grŵp Llandrillo-Menai hefyd yn aelodau o Undeb Myfyrwyr Prifysgol Bangor, sy'n sicrhau eu bod yn cael eu cynrychioli. Mae yna gynlluniau i Undeb y Myfyrwyr Bangor weithio'n agosach ag

Undeb y Myfyrwyr yn Grŵp Llandrillo-Menai er mwyn cryfhau'r berthynas ac edrych sut y gellir rhoi gwell cefnogaeth iddynt drwy rannu adnoddau.

Mae partneriaeth yn fwy na dim ond gwranddo ar lais y myfyrwyr a galluogi myfyrwyr i gyfrannu at benderfyniadau sy'n effeithio arnynt. Mae gwir bartneriaeth yn dibynnu ar amgylchedd lle mae blaenoriaethau, cynnwys a chyfeiriad y profiad dysgu i gyd yn cael eu pennu gan fyfyrwyr a staff mewn partneriaeth. (Datganiad Polisi Llywodraeth Cymru ar Addysg Uwch, Mehefin 2013). Mae'r brifysgol wedi cyllido Project Llais Myfyrwyr fel rhan o'i hymrwymiad i weithio gyda myfyrwyr ar bob agwedd yn ymwneud â phrofiad myfyrwyr, ac er mwyn cyflawni'r ymrwymadau a amlinellwyd yn agenda WISE. Arweiniwyd hyn yn wreiddiol gan swyddog project llawn-amser, yn cydweithio'n agos â myfyrwyr ac ysgolion ac yn adrodd i bwyllgor llywio dan gadeiryddiaeth y Dirprwy Is-ganghellor (Myfyrwyr).

Erbyn hyn mae'r Project Llais Myfyrwyr wedi cael ei helaethu'n Uned Ymwneud â Myfyrwyr sydd â dau aelod staff llawn-amser. Mae'r uned hon yn cydlynu ein harolygon myfyrwyr o uned ganolog, ac yn parhau â'n projectau i ddatblygu gweithio mewn partneriaeth â myfyrwyr. Rydym wedi penodi Cyfarwyddwyr Ymwneud â Myfyrwyr ym mhob un o'n hysgolion academaidd. Staff academaidd yw'r rhain gyda chyfrifoldeb strategol dros ymwneud â myfyrwyr, meithrin partneriaeth a phrofiad cyffredinol myfyrwyr yn eu hysgol. Mae hyn yn cynnwys cyfrifoldeb dros y canlynol: sicrhau bod y system cynrychiolwyr cyrsiau'n cael ei hyrwyddo'n dda a'i chynnal yn unol â disgwyliadau Undeb y Myfyrwyr; bod myfyrwyr yn ymwybodol sut y gweithredir ar eu sylwadau; a bod yr ysgol yn cymryd camau pendant i sicrhau bod gan fyfyrwyr ran mewn penderfyniadau ynghylch eu haddysg eu hunain.

Bydd y brifysgol yn cydweithio â'n Hundeb Myfyrwyr i ddatblygu pecyn cymorth i gynorthwyo myfyrwyr i ymwneud â chynllunio rhaglenni dysgu. Bydd y fframwaith hwn yn cefnogi staff academaidd a chynrychiolwyr myfyrwyr i hwyluso mewnbyn ystyrlon gan fyfyrwyr cyfredol i ddatblygu rhaglenni newydd a rhai sy'n bodoli eisoes. Ar hyn o bryd rydym yn cynnwys adolygwyr o blith y myfyrwyr yn ein harchwiliadau ansawdd mewnol, ac ar banelau cymeradwyo rhaglenni newydd ac ailddilysu rhai presennol. Mae hyn wedi bod yn llwyddiannus a chafwyd sylwadau cadarnhaol gan aelodau allanol panelau.

Darparu Gwybodaeth i Fyfyrwyr a Darpar Fyfyrwyr: Lefelau Ffioedd a Chefnogaeth Ariannol

Rhoddir gwybodaeth am lefelau ffioedd, cefnogaeth ariannol a chostau astudio ar wefan y Brifysgol (www.bangor.ac.uk/studentfinance/index.php.cy), mewn deunydd printiedig a thrwy negeseuon e-bost ar yr holl ymgeiswyr. Caiff prospectws y brifysgol ei argraffu dros 18 mis cyn dechrau'r flwyddyn academaidd berthnasol, ac felly mae prospectws mynediad yn 2017/18 yn cyfeirio darpar fyfyrwyr at wefan y Brifysgol i gael y wybodaeth ddiweddaraf am ffioedd a chefnogaeth ariannol yn 2017/18. Mae'r brifysgol yn darparu datganiadau eglur ar ei gwefan mewn adran benodol ar ffioedd a chyllid ar gyfer 2017/18 ymlaen, a bydd yn cyhoeddi'r cynllun ffioedd a mynediad cyn gynted ag y caiff ei gymeradwyo gan HEFCW.

Bydd y wybodaeth hon yn cael cyhoeddu'rwydd hefyd mewn dyddiau agored, ffeiriau recriwtio a digwyddiadau eraill. Yn hydref 2016 cynhyrchir deunydd

marchnata'n amlinellu sefyllfa gyllidol myfyrwyr am 2017/18, gan gynnwys gwybodaeth am ffioedd, grantiau, benthyciadau, ysgoloriaethau a bwrsariaethau, a darperir copïau i'r holl ymgeiswyr. Mae'r brifysgol hefyd yn defnyddio ei system Rheoli Cysylltiadau Cwsmeriaid (RhCC) i gyfathrebu â'i holl ymgeiswyr fel rhan o'i chynllun cyfathrebu parhaus, ac mae gwybodaeth am gyllid myfyrwyr yn cael ei hanfon yn rheolaidd drwy'r e-bostiau RhCC. Rydym yn cydweithio'n agos hefyd â Grŵp Llandrillo Menai i sicrhau bod gwybodaeth ar gael ar eu gwefan yn ogystal. Mae myfyrwyr ar gyrsiau wedi eu breinio yn Grŵp Llandrillo Menai yn gwneud cais trwy UCAS i Brifysgol Bangor ac maent wedi eu cynnwys yn ein cynlluniau cyfathrebu.

Gall y brifysgol gynyddu'r ffioedd am bob blwyddyn astudio ddilynol yn unol ag unrhyw swm a ganiateir gan Lywodraeth Cymru. Bydd y brifysgol yn rhoi gwybod, drwy'r sianelau cyfathrebu a nodwyd yn gynharach yn y ddogfen hon, am unrhyw newidiadau o'r fath i unrhyw fyfyrwr, neu ddarpar fyfyrwr, y bydd cynnydd o'r fath yn effeithio arnynt.

Mae gwybodaeth am ddarpariaeth cefnogaeth ariannol i grwpiau a dangynrychiolir yn cael ei chyhoeddi drwy'r sianelau a nodwyd yn gynharach, yn ogystal ag mewn digwyddiadau penodol. Mae'r rhain yn cynnwys digwyddiad wedi'i anelu at fyfyrwr hŷn ar gyrsiau Mynediad i Addysg Uwch, ac Ysgol Haf yn targedu rhai o gefndiroedd incwm isel a rhai o ardaloedd Cymunedau'n Gyntaf a chyfranogiad isel. Caiff gwybodaeth am ddarpariaeth cefnogaeth ariannol (yn cynnwys Ysgoloriaethau'r Coleg Cymraeg Cenedlaethol) i rai sydd â diddordeb mewn cyfleoedd AU drwy'r Gymraeg ei dosbarthu drwy ein deunyddiau marchnata cyfrwng Cymraeg, digwyddiadau Cymraeg a chynlluniau cyfathrebu. Tynnir sylw hefyd yn ein deunydd ar-lein ac yn ein holl ddeunydd marchnata at ddarpariaeth cefnogaeth ariannol ychwanegol i rai'n gadael gofal. Caiff yr ymgeiswyr hynny sy'n nodi ar y ffurflen UCAS eu bod yn gadael gofal eu hysbysu am y gefnogaeth benodol hon gan y person cyswllt penodedig yn y brifysgol sy'n gyfrifol am rai'n gadael gofal.

Nod Prifysgol Bangor yw rhoi'r wybodaeth a'r gefnogaeth angenrheidiol i fyfyrwr i sicrhau y byddant yn cael y gorau o'u profiad mewn prifysgol. Yn arbennig, mae'n bwysig nad yw pryderon ariannol di-angen yn difetha eu cyfnod yma. Mae'r Uned Cefnogaeth Ariannol yn rhan o'r Tîm Cefnogi Myfyrwyr ac mae yno staff profiadol a all roi cyngor, gwybodaeth ac arweiniad ar bob agwedd ar gyllid myfyrwyr, yn cynnwys: Cyllid ar gyfer cyrsiau llawn-amser a rhan-amser i israddedigion; cyllid i ôl-raddedigion; Bwrsariaethau ac Ysgoloriaethau'r Brifysgol; Cronfa Galedi a Grant Argyfwng; Cyllidebu.

Mae yna berson cyswllt penodedig yn adran Gwasanaethau Myfyrwyr y brifysgol i rai sy'n gadael gofal. Gall roi cymorth gyda llenwi ffurflenni Cais am Gyllid Myfyrwyr; mynediad at gefnogaeth ariannol benodol i rai'n gadael gofal drwy gronfeydd bwrsariaeth a chronfeydd wrth gefn y brifysgol; cyswllt ag asiantaethau allanol ynghylch bwrsariaethau a grantiau gwladol y gall myfyrwyr fod yn gymwys i'w cael; a chyngor cyffredinol ar faterion ariannol.

Mae gwybodaeth ar sut i wneud cais am Lwfansau Myfyrwyr Anabl (DSA) ar gael gan y Cynghorwr Anabledd, Cynghorwr Iechyd Meddwl neu'r Uned Dyslecsia. Grant yw'r Lwfans Myfyrwyr Anabl i helpu i dalu am y costau ychwanegol y gall myfyrwr

eu hwynebu oherwydd 'anabledd', sy'n cynnwys: cyflyrau iechyd parhaus, problemau iechyd meddwl, sbectrwm awtistiaeth ac anawsterau dysgu penodol, megis dyslecsia. Mae'r brifysgol yn cynorthwyo myfyrwyr a darpar fyfyrwyr i wneud ceisiadau am DSA a gall drefnu iddynt gael asesiad o'u hanghenion drwy Ganolfan ACCESS y brifysgol. Efallai y gall myfyrwyr anabl wneud cais hefyd am rai budd-daliadau a bydd Cynghorwr Ariannol Myfyrwyr y brifysgol yn gallu rhoi cyngor pellach ar hyn.

Sail Resymegol a Dull Strategol o Weithredu

Mae gan y brifysgol nifer o ddogfennau strategol pwysig y mae'r cynllun ffioedd a mynediad hwn wedi ei seilio arnynt.

Cynllun Strategol

Mae cynllun strategol cyfredol y brifysgol (www.bangor.ac.uk/planning/strategic-plan/index.php.cy), a gymeradwywyd gan Gyngor y brifysgol yn Rhagfyr 2014, yn cynnwys y nodau a'r amcanion canlynol sy'n berthnasol i'r cynllun ffioedd a mynediad hwn:

Blaenoriaeth Strategol 1 - Addysg a Phrofiad Rhagorol i Fyfyrwyr

Amcan 1: Darparu addysg arbennig o ansawdd uchel

- Adolygu'n gyson safonau asesu a rhoi adborth.
- Cadarnhau'r drefn o ystyried myfyrwyr fel partneriaid yn eu haddysg.
- Gwella canlyniadau yn ymwneud â myfyrwyr, yn cynnwys cynnydd, dal gafael ar fyfyrwyr, cwblhau cyrsiau a dosbarthiadau gradd.

Amcan 2: Rhoi profiad ac amgylchedd dysgu rhagorol, sy'n rhoi'r cyfle gorau posibl i'n myfyrwyr i lwyddo.

- Parhau i roi pwyslais ar fyfyrwyr fel partneriaid drwy sicrhau bod holl fyfyrwyr y brifysgol yn cael eu cynrychioli'n effeithiol.
- Gweithio mewn partneriaeth ag Undeb y Myfyrwyr i sefydlu gweithio mewn partneriaeth â myfyrwyr ar draws pob agwedd ar brofiad myfyrwyr.
- Parhau i wella'r ffordd rydym yn cyfathrebu â'n myfyrwyr.
- Parhau i roi cefnogaeth fugeiliol o ansawdd uchel.
- Parhau gyda'n hymrwymiad i ddarparu amgylchedd addysgol teg gan sicrhau y caiff amgylchedd cynhwysol ei gynnal a'i wella.

Amcan 4: Meithrin ymwneud cynyddol ag addysg mewn cymunedau ar draws y rhanbarth

- Parhau i gynyddu gwaith Canolfan Ehangu Mynediad y Brifysgol.
- Parhau i ddatblygu ein dealltwriaeth o'r rhwystrau i addysg bellach ac uwch a wynebier gan gymunedau yn y rhanbarth.
- Ymwneud â phobl o'r cymunedau mwyaf difreintiedig yn economaidd.
- Parhau i gynnig cefnogaeth ariannol benodol i fyfyrwyr.
- Cydnabod pwysigrwydd dal gafael ar fyfyrwyr a'r sialensiau ychwanegol yn deillio o ehangu mynediad i Addysg Uwch.
- Cydweithio â sefydliadau a chymunedau rhanbarthol.

Amcan 5: Hyrwyddo ymwneud â chyflogwyr a gweithgareddau arloesi a menter, cefnogi entrepreneuriaeth myfyrwyr a chreu mentrau newydd gan ein myfyrwyr

- Sefydlu portffolio helaeth o gysylltiadau cydweithredol rhwng myfyrwyr a sefydliadau yn y sectorau preifat, cyhoeddus a'r drydedd sector.
- Parhau i gefnogi Gwobr Cyflogadwyedd Bangor.
- Cynyddu nifer ac ystod y cyfleoedd i fyfyrwyr ennill profiad trosglwyddadwy.

Blaenoriaeth Strategol 3 - Prifysgol Rhyngwladol i'r Rhanbarth

Amcan 1: Sicrhau profiad unigryw Bangor i fyfyrwyr rhyngwladol

- Ymgysylltu â'r myfyrwyr rhyngwladol i sicrhau bod eu barn yn cael ei chlywed.
- Sicrhau profiad o'r un ansawdd i fyfyrwyr rhyngwladol.
- Cefnogi'r myfyrwyr rhyngwladol i ymwneud yn llawn â'r cyfleoedd sydd ar gael iddynt yn y Brifysgol.
- Cefnogi dulliau arloesol o gyfoethogi profiad myfyrwyr rhyngwladol.

Amcan 3: Hybu a chefnogi ehangu gorwelion daearyddol

- Cynnal niferoedd staff a myfyrwyr sy'n cymryd rhan mewn cyfnewidiadau rhyngwladol, a chynyddu hynny lle bo modd.
- Hyrwyddo a sefydlu polisi i gefnogi'r nod o gynyddu ymgysylltu rhyngwladol a rhyngddiwylliannol.

Blaenoriaeth Strategol 4 - Yr Iaith a'r Diwylliant Cymraeg ac Ymwneud â'r Cyhoedd

Amcan 1: Parhau i gynyddu ac ehangu darpariaeth cyfrwng Cymraeg a gwasanaethau Cymraeg.

- Hyrwyddo ein darpariaeth cyfrwng Cymraeg ymhellach i ddarparu fyfyrwyr.
- Ennyn diddordeb myfyrwyr israddedig ac ôl-radd fwyfwy yn y ddarpariaeth cyfrwng Cymraeg.
- Ymestyn ymhellach yr ystod o fodiwlau cyfrwng Cymraeg sydd ar gael i fyfyrwyr.
- Hyrwyddo a datblygu ymhellach y gefnogaeth a gynigir i fyfyrwyr i gynnal neu wella ymhellach eu sgiliau Cymraeg.

Mae Cyngor y Brifysgol yn derbyn adroddiad blynyddol ar gynnydd yn erbyn Dangosyddion Perfformiad Allweddol sy'n sail i'r Cynllun Strategol. Mae'r DPA hyn hefyd yn cael eu hystyried yn flynyddol gydag uwch reolwyr fel rhan o brosesau cynllunio strategol y brifysgol.

Cynllun Strategol Undeb Myfyrwyr Bangor 2016-19

Mae Undeb Myfyrwyr Bangor wrthi'n datblygu cynllun strategol am y cyfnod 2016-19. Mae nifer o themâu allweddol yn cael eu hystyried fel rhan o'r datblygiad hwn.

Y gefnogaeth rydych ei hangen i sicrhau eich bod yn deall eich hawliau, eich opsiynau a'ch cyfrifoldebau:

- Cryfhau darparu cyngor academiaidd
- Darparu cefnogaeth rhwng cyfoedion a'i gilydd

- Ymgyrchoedd cydlynol ar wybodaeth, ymwybyddiaeth a newid
- Gwell cefnogaeth i lechyd Meddwl a Gwytnwch Emosiynol
- Cefnogaeth wedi ei llunio'n benodol ar gyfer gwahanol grwpiau

Gweithio fel rhan o ddarlun llawer mwy:

- Datblygu cysylltiadau agosach gydag Undebau Cymreig
- Gweithio'n agosach â'r NUS ar faterion cenedlaethol
- Gwerthfawrogi'r ardal leol a'i hybu
- Datblygu partneriaethau gyda chymuned Bangor

Eich galluogi i siapio eich addysg a bod wrth wraidd gwneud penderfyniadau:

- Strategaeth addysgu a dysgu dan arweiniad myfyrwyr
- Cwricwlwm Cynhwysol
- Cryfhau darpariaeth a chefnogaeth cynrychiolwyr cyrsiau
- Myfyrwyr ynghanol gwneud penderfyniadau academiaidd ar draws y brifysgol
- Addysg hygyrch a fforddiadwy (e.e. costau cyrsiau)

Hwyluso cyfleoedd dan arweiniad myfyrwyr a rhoi grym i arweinwyr y dyfodol:

- Mwy o gyfleoedd i wirfoddoli
- Datblygu adnoddau a rennir
- Adeiladu gallu i ddarparu mwy o gyfleoedd
- Cefnogaeth rithwir
- Datblygu arweinwyr
- Cynyddu lle i fyfyrwyr gynnal gweithgareddau
- Cydweithredu a datblygiadau ar y cyd ar draws y campws

Mae llawer o'r themâu hyn yn gosod yr agenda ar gyfer y cynllun ffioedd a mynediad hwn a byddant yn cael eu datblygu ymhellach mewn cynlluniau ffioedd a mynediad yn y dyfodol.

Cynllun Cydraddoldeb Strategol

Mae ail Gynllun Cydraddoldeb Strategol (2016-2020) y brifysgol (www.bangor.ac.uk/humanresources/equalitydiversity/policy_intro.php.cy) yn ddatganiad o ymrwymiad parhaus Prifysgol Bangor i hyrwyddo cydraddoldeb ac amrywiaeth. Mae'r cynllun gweithredu cysylltiedig yn nodi'r camau gweithredu y mae'r brifysgol wedi eu nodi er mwyn cyflawni ei hamcanion cydraddoldeb. Mae'r Cynllun Cydraddoldeb Strategol a Chynllun Gweithredu wedi cael eu datblygu nid yn unig o fewn cyd-destun dyletswyddau cyfreithiol y brifysgol dan Ddeddf Cydraddoldeb 2010 a'r Dyletswyddau Penodol i Gymru, ond hefyd gan gyfeirio at Gynllun Strategol y Brifysgol.

Nod ymrwymiad y brifysgol i gydraddoldeb yw darparu amgylchedd sy'n parchu ac yn gwerthfawrogi cyfraniad cadarnhaol ei holl aelodau, fel y gallant wireddu eu potensial llawn a chael budd a mwynhad o'r rhan a chwaraeant ym mywyd y Brifysgol. I gyrraedd y nod hwn, mae'r Brifysgol yn cydnabod bod gan ei holl aelodau, a darpar aelodau, yr hawliau sylfaenol isod:

- Cael eu trin ag urddas a pharch

- Cael eu trin yn deg
- Cael eu hannog i wireddu eu posibiladau'n llawn

Mae'r Cynllun Cydraddoldeb Strategol yn nodi:

- Amcanion sy'n adlewyrchu ymrwymiadau a gafodd eu trosglwyddo o Gynllun Cydraddoldeb Strategol cyntaf y brifysgol
- Projectau ac amcanion allweddol sy'n cael eu harwain gan yr agenda cydraddoldeb ac sydd wedi eu sefydlu'n gadarn naill ai yn strategaeth y brifysgol neu mewn strategaethau allweddol eraill o eiddo'r brifysgol (e.e. Strategaeth Profiad Myfyrwyr, Strategaeth Iechyd Meddwl Myfyrwyr, Cynllun Ffioedd a Mynediad)
- Projectau newydd sydd wedi'u nodi drwy ymwneud staff a myfyrwyr.

Mae amcanion cydraddoldeb y brifysgol wedi eu seilio ar ystod o gynlluniau gweithredu yn gysylltiedig ag o leiaf un nodwedd a amddiffyn niri dan y Ddeddf Cydraddoldeb, sef oedran, anabledd, hunaniaeth gender, beichiogrwydd neu famolaeth, hil, crefydd neu gred, rhyw a thuaddiad rhywiol.

Strategaeth Profiad Myfyrwyr

Mae Prifysgol Bangor wedi datblygu dull cadarn o weithio mewn partneriaeth i wella profiad myfyrwyr er mwyn sicrhau y caiff yr holl weithgareddau cysylltiedig â myfyrwyr eu hadolygu a'u datblygu o safbwynt y myfyrwyr amrywiol sy'n newid yn gyson. Mae ail Strategaeth Profiad Myfyrwyr y brifysgol (www.bangor.ac.uk/about/docs/sees-cy.pdf) yn gysylltiedig â chynllun strategol y brifysgol ac mae'n ymwneud â'r cyfnod 2015-18. Ysgrifennwyd y strategaeth hon ar y cyd gan Undeb y Myfyrwyr, gan ddefnyddio tystiolaeth o'u datganiadau blynyddol a data fel yr Arolwg Cenedlaethol Myfyrwyr ac Arolygon Profiad Ôl-raddedigion. Datblygwyd y strategaeth drwy ystyried sylwadau gan staff drwy ymgynghoriad a wnaed ar draws y brifysgol, a thrafodaethau manwl â Chyfarwyddwyr Ymwneud â Myfyrwyr mewn ysgolion academaidd, ynghyd â chyhoeddiadau'r sector gan gyrrff fel HEFCW, yr Asiantaeth Sicrhau Ansawdd, yr Academi Addysg Uwch ac Undeb Cenedlaethol y Myfyrwyr.

Mae'r strategaeth yn amlinellu ein gweledigaeth o sut y byddwn yn cyfoethogi profiad myfyrwyr Bangor drwy nodi meysydd allweddol i'w datblygu dros y tair blynedd nesaf:

- Rhoi blaenoriaeth i ennyn diddordeb myfyrwyr
- Darparu profiad ôl-radd rhagorol
- Arwain arloesi ar gyfer y Gymraeg
- Datblygu cwricwlwm cynhwysol
- Creu graddedigion cyflogadwy
- Adeiladu cymuned gynhwysol
- Cyfleusterau sy'n rhoi lle canolog i fyfyrwyr
- Cefnogi ein cymuned leol

Ymhelaethir ar lawer o'r themâu hyn drwy gydol y cynllun ffioedd a mynediad hwn.

Goruchwylir gweithredu'r ymrwymïadau a geir yn y Strategaeth Profiad Myfyrwyr gan grŵp llywio ar y cyd rhwng y brifysgol ac Undeb y Myfyrwyr.

Grŵp Strategaeth Iechyd Meddwl Myfyrwyr

Mae Prifysgol Bangor wedi ymrwmo i ddarparu cefnogaeth gadarnhaol ar gyfer ei holl fyfyrwyr. Mae Grŵp Strategaeth Iechyd Meddwl Myfyrwyr y brifysgol yn dod ag arbenigedd staff a chynrychiolaeth myfyrwyr ynghyd i hyrwyddo dull gweithredu sefydliadol i warchod lles meddyliol ein myfyrwyr. Dyma amcanion penodol y grŵp:

- Parhau â dull gweithredu holistig ar draws y brifysgol er sicrhau lles meddyliol - gan anelu at hyrwyddo gwydnwch, adferiad, perchnogaeth a grymuso.
- Fel rhan o'r Strategaeth Profiad Myfyrwyr, datblygu gweithgareddau sy'n meithrin gwytnwch a hunan-ddibyniaeth ein myfyrwyr, a chreu dull o weithredu drwy'r brifysgol gyfan i hyrwyddo lles meddyliol.
- Parhau i ddarparu rhaglen hyfforddiant Cymorth Cyntaf Iechyd Meddwl i staff ar draws y brifysgol.
- Parhau i gasglu data perthnasol sy'n cynorthwyo ein gwybodaeth am afiechyd meddwl ymysg myfyrwyr, nifer yr achosion a chanlyniadau.
- Annog cyrff myfyrwyr i gymryd rhan mewn digwyddiadau codi ymwybyddiaeth, hyrwyddo iechyd meddwl a chynnig adborth i ddarparwyr gwasanaeth.
- Cyd-fynd â themâu Rhwydwaith Cynghorwyr Iechyd Meddwl y Brifysgol (UMHAN) a hyrwyddo Dyddiau Iechyd Meddwl Prifysgolion.

Cloriannu Cynlluniau Ffioedd Blaenorol

Ers cyflwyno'r cynllun ffioedd cyntaf yn 2012-13, mae pob fersiwn ddilynol wedi cynnwys trafodaeth fanwl yn ymwneud â naratif, lefelau gwariant a thargedau sydd wedi cynnwys Undeb y Myfyrwyr, uwch reolwyr, a rheolwyr gwasanaethau allweddol sydd â chyfrifoldeb dros y meysydd hynny sy'n cael eu datblygu fel rhan o'r ymrwymïadau a nodir yn y cynlluniau.

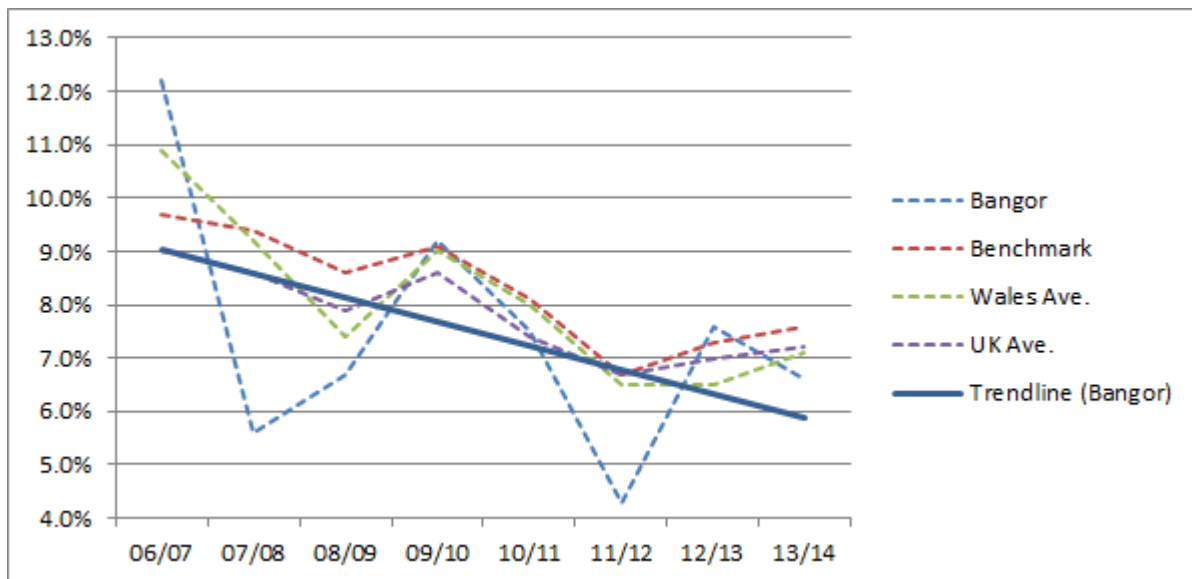
Mae pecyn bwrsariaeth y brifysgol a roddir drwy brawf modd wedi bod yn llwyddiannus a chyflawni'n uwch na'r targed am nifer o flynyddoedd. Mae hyn yn parhau'n ymrwymïad targed yn y cynllun ffioedd a mynediad hwn, o ran ymdriniaeth a lefel gwariant, er mwyn sicrhau bod rhwystrau i fynediad oherwydd incwm teuluol yn cael eu lleihau i'r eithaf.

Mae gweithgareddau ehangu mynediad y brifysgol yn parhau i ddatblygu'n unol â galwadau partneriaid rhanbarthol ac yn adeiladu ar feysydd cryfder presennol; mae natur ymrwymïad y brifysgol wedi cael ei diweddarau'n unol â hynny yn y cynllun ffioedd ac ymrwymïad hwn.

Mae'r cynllun ffioedd a mynediad hwn yn ailddatgan ymrwymïad Prifysgol Bangor i wella dal gafael ar fyfyrwyr ac yn canolbwyntio ein sylw ar y meysydd hynny lle credwn y gallwn gael yr effaith fwyaf.

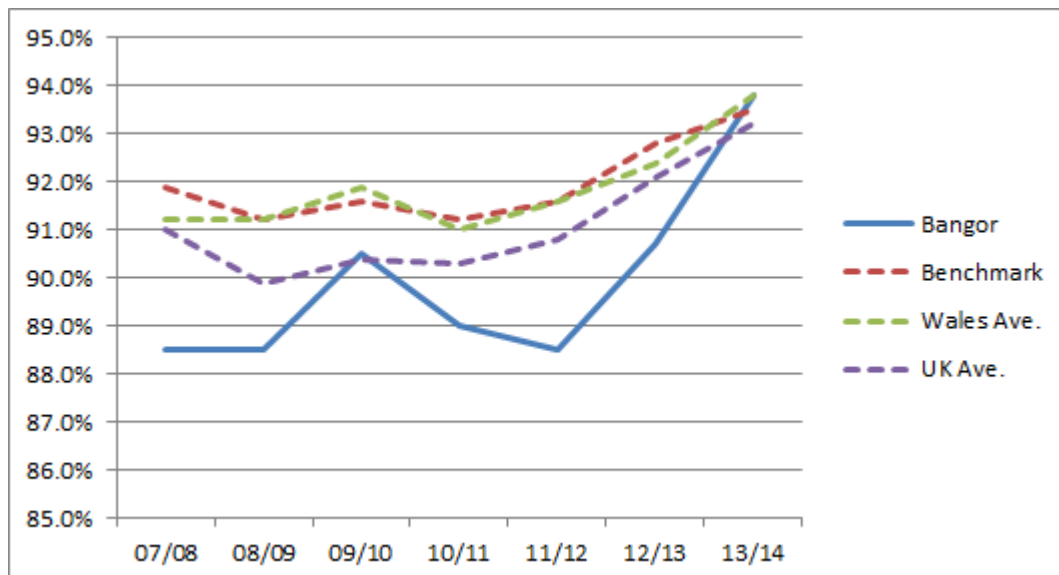
Mae dal gafael ar fyfyrwyr (sef eu cadw yn dilyn y flwyddyn fynediad) wedi syrthio ychydig yn brin o'r targed, er bod y duedd hir dymor yn parhau i ddangos gwelliant

amlwg. Mae'r ffigurau cyhoeddedig diweddaraf yn dangos bod Prifysgol Bangor yn gwneud yn well na meincnod diwygiedig y sector, a hynny ar gyfartaleddau Cymru a'r Deyrnas Unedig.



Dangosyddion Perfformiad y DU mewn Addysg Uwch T3a: Peidio â pharhau yn dilyn blwyddyn fynediad: rhai'n dechrau'n llawn-amser ar radd gyntaf

Yr un modd, gwnaed cynnydd gyda Chyflogadwyedd ac mae'r canlyniadau cyhoeddedig diweddaraf yn dangos bod Prifysgol Bangor ar y blaen i'r meincnod diwygiedig a chyfartaledd sector y DU am y tro cyntaf. Mae'r cynllun ffioedd a mynediad hwn yn parhau i gefnogi'r gweithgareddau hynny sydd wedi bod fwyaf effeithiol, sef parhau i gyflwyno a datblygu Gwobr Cyflogadwyedd Bangor.



Dangosyddion Perfformiad y DU mewn Addysg Uwch E1a: Mae'r dangosydd yn ymwneud â graddedigion sy'n cael eu graddau cyntaf ar gyrsiau llawn-amser, ac yn cynrychioli'r % mewn swydd a/neu astudiaeth bellach.

Adlewyrchir ymrwymiad y brifysgol i addysg uwch cyfrwng Cymraeg mewn perfformiad cryf yn erbyn targedau uchelgeisiol ac mae'n cadarnhau safle clir y

brifysgol fel prif ddarparwr addysg uwch cyfrwng Cymraeg o ran ystod a maint. Bydd yr ymrwymiad hwn yn parhau fel thema amlwg drwy gydol y cynllun ffioedd a mynediad hwn.

Llwyddiant mwyaf nodedig Prifysgol Bangor dros y cyfnod a drafodwyd gan gynlluniau ffioedd blaenorol yw'r cynnydd sylweddol mewn boddhad myfyrwyr, fel y dangoswyd gan ganlyniadau Arolwg Cenedlaethol Myfyrwyr (NSS) y brifysgol, sy'n rhoi Bangor yn y deg uchaf yn y sector. Mae'r themâu'n ymwneud â gweithio mewn partneriaeth â'n myfyrwyr ac Undeb y Myfyrwyr wedi cael eu hadolygu yn y cynllun ffioedd a mynediad diweddaraf hwn i ddangos sut mae'r ymrwymadau hyn wedi datblygu a sut maent yn parhau i fod yn rhan graidd o fentrau'r brifysgol o ran sicrhau parhad lefelau uchel o foddhad myfyrwyr.

Mae'r broses o lunio'r cynllun ffioedd a mynediad hwn wedi golygu adolygiad manwl o'r holl dargedau a gwariant yn gysylltiedig â chynlluniau ffioedd blaenorol, a gweithgareddau ychwanegol sy'n cyflawni'r gofynion a amlinellwyd yn nghanllawiau HEFCW ar gyfer cynllun ffioedd a mynediad. Nid oedd yr achos dros barhau â rhai elfennau a gafodd eu cynnwys mewn cynlluniau ffioedd blaenorol mor gryf â'r cyfleoedd newydd a gafwyd gan y canllawiau, ac mewn rhai achosion mae'r gefnogaeth ariannol roeddent ei hangen yn cael ei chynnal drwy ddulliau eraill. Oherwydd hyn, nid yw rhai elfennau o gynlluniau ffioedd blaenorol bellach yn cael eu cyflwyno yn y cynllun hwn: e.e. cyfleusterau chwaraeon y brifysgol, cyngor ar dai i fyfyrwyr, a chyfleusterau cymdeithasol myfyrwyr. Bydd y brifysgol yn parhau i gefnogi'r gweithgareddau hyn ond teimlid nad ydynt mwyach yn cefnogi'n uniongyrchol yr amcanion a amlinellwyd yn y cynllun ffioedd a mynediad hwn.

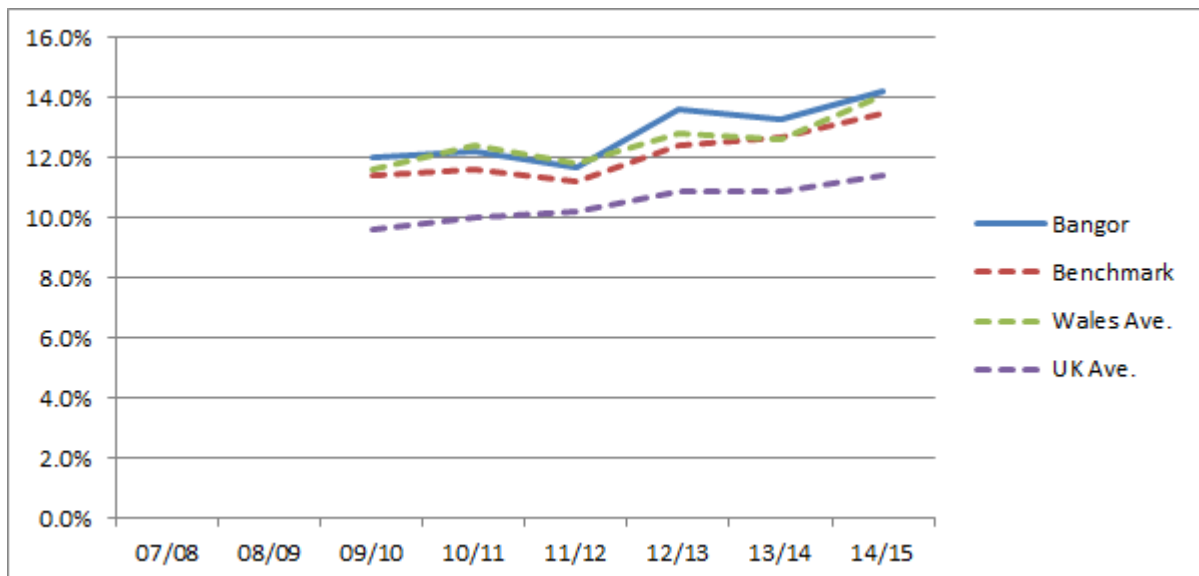
Rydym wedi manteisio ar y cyfle a gafwyd drwy'r cynllun ffioedd a mynediad newydd hwn i ganolbwyntio mwy ar gyfle cyfartal. Mae hyn yn dilyn llwyddiant cynhwysfawr gyda'r agenda profiad myfyrwyr yn ystod y blynyddoedd diwethaf, ac o weld bod ymrwymiad y brifysgol i weithio mewn partneriaeth â myfyrwyr ym mhob agwedd ar brofiad myfyrwyr wedi ei sefydlu'n gadarn bellach ar draws holl weithrediadau'r brifysgol.

Grwpiau a Dangynrychiolir mewn Addysg Uwch

Mae'r brifysgol wedi nodi nifer o grwpiau a dangynrychiolir i'w cefnogi drwy'r cynllun ffioedd a mynediad hwn.

Bydd y brifysgol yn parhau i sicrhau bod unrhyw rwystrau i ymwneud ag addysg uwch yn cael eu lleihau i'r eithaf, gan roi sylw i'r rhwystrau posibl a wynebir gan aelodau o'r cymunedau rydym yn eu gwasanaethu, cyn iddynt ddechrau astudio ac yn ystod eu hastudiaethau. Trwy waith Canolfan Ehangu Mynediad y brifysgol, bydd y brifysgol yn parhau i ddatblygu ein dealltwriaeth o'r rhwystrau i addysg bellach ac uwch a wynebir gan gymunedau yn y rhanbarth a rhannu'r wybodaeth honno ar draws y brifysgol a'r rhanbarth. Gwneir hynny drwy ymwneud â phobl o'r cymunedau mwyaf difreintiedig yn economaidd: rhai sy'n byw yn ardaloedd Cymunedau'n Gyntaf, yng nghwintel isaf Ardaloedd Cynnyrch Ehangach Haen Is ym Mynegai Amddifadedd Lluosog Cymru, ac mewn cymdogaethau cyfranogiad isel POLAR3 yn y DU.

Mae'r ffigurau cyhoeddiedig diweddaraf yn dangos bod Prifysgol Bangor yn gwneud yn well na meincnod diwygiedig y sector, a hynny ar gyfartaleddau Cymru a'r Deyrnas Unedig, o ran recriwtio myfyrwyr o gymdogaethau cyfranogiad isel.

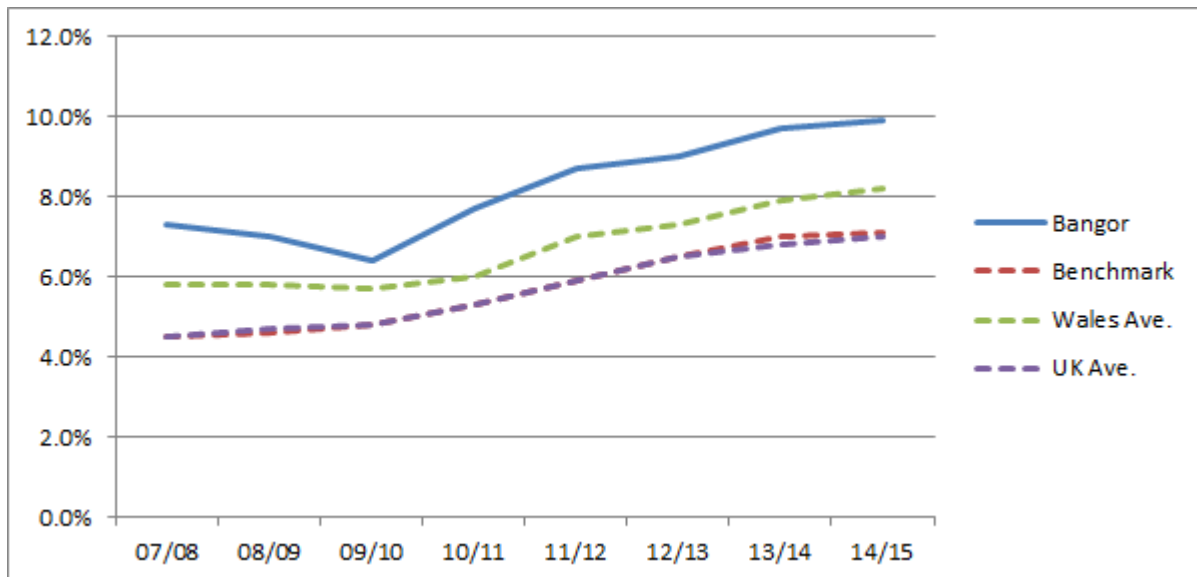


Dangosyddion Perfformiad y DU mewn Addysg Uwch

T1a: Pobl ifanc o gymdogaethau cyfranogiad isel (POLAR3) sy'n dechrau ar radd gyntaf yn llawn-amser

Bydd y brifysgol yn rhoi sylw i anghysonderau mewn mynediad a chyfle drwy ddiogelu mynediad teg a gwella cyfraddau cadw myfyrwyr trwy ddarparu cynllun bwrsariaethau hyblyg i fyfyrwyr o **gefndiroedd incwm isel** a myfyrwyr sy'n dioddef **caledi ariannol**.

Mae Prifysgol Bangor yn parhau i recriwtio lefel uchel **o fyfyrwyr sy'n derbyn Lwfans Myfyrwyr Anabl (DSA)**, llawer uwch na chyfartaleddau'r sector yng Nghymru a'r DU, a'r meincnod diwygiedig. Mae'r brifysgol wedi ymrwmo i adeiladu ar ei henw da o roi cefnogaeth o ansawdd uchel i **fyfyrwyr anabl** a bydd yn parhau i ddatblygu ei harfer gynhwysol yn yr ysgolion academiaidd, yn ogystal â chynnal lefelau uchel o gefnogaeth ganolog i fyfyrwyr anabl.



Dangosyddion Perfformiad y DU mewn Addysg Uwch

T7: Cyfranogiad myfyrwyr sy'n cael lwfans myfyrwyr anabl (israddedigion llawn-amser)

Mae nifer y myfyrwyr gyda **chyflyrau iechyd meddwl** sy'n dod i'r brifysgol wedi cynyddu flwyddyn ar ôl blwyddyn, ac rydym wedi datblygu ac ymestyn ein darpariaeth i sicrhau dull cyfannol prifysgol-gyfan o ymdrin â lles meddyliol, sy'n ceisio hybu gwytnwch, adferiad, perchnogaeth a grymuso.

Bydd y brifysgol yn parhau i gydweithio â'r Bartneriaeth Ymgeisio'n Ehangach wrth weithio gyda rhai'n gadael gofal; a gweithio gydag Ymddiriedolaeth y Gofalwyr ac asiantaethau eraill i gyrraedd gofalwyr ifanc, gofalwyr sy'n oedolion ifanc a gofalwyr sy'n oedolion.

Er bod astudio cyfrwng Cymraeg wedi ei dangynrychioli mewn Addysg Uwch, mae Prifysgol Bangor ar flaen y gad o ran **addysg uwch cyfrwng Cymraeg** ac yn cynnig ystod eang o fodiwlau a chyrsgiau gradd trwy gyfrwng y Gymraeg neu'n ddwyieithog. Mae ein Cynllun Iaith cynhwysfawr yn sicrhau hefyd bod myfyrwyr yn gallu mynd at wasanaethau yn Gymraeg a bod Cymraeg a Saesneg yn mwynhau statws cyfartal ym mhob agwedd ar fywyd y brifysgol.

Fel rhan o Gynllun Gweithredu Cydraddoldeb Strategol y brifysgol, ac yn cyd-fynd â blaenoriaethau Undeb y Myfyrwyr, mae'r brifysgol yn bwriadu edrych ar ystod o fetrigau (e.e. cyfraddau cynigion, cyfraddau cyrhaeddiad) yn ymwneud â myfyrwyr gyda nodweddion a warchodir, ac mae'n disgwyl datblygu blaenoriaethau clir i gyd-fynd â'r thema hon mewn cynlluniau ffioedd a mynediad yn y dyfodol.

Mesurau Cyfle Cyfartal sy'n cefnogi grwpiau a dangynrychiolir mewn addysg uwch

Mae nifer o amcanion wedi cael eu creu i roi sylw i'r mesurau canlynol a nodir yng nghanllawiau HEFCW:

- Hyrwyddo a diogelu mynediad teg i addysg uwch, yn cynnwys adnabod unigolion o gefndiroedd difreintiedig sydd â'r potensial mwyaf.

- Denu myfyrwyr a darpar fyfyrwyr o grwpiau a dan-gynrychiolir a dal gafael arnynt, a all gynnwys myfyrwyr o gefndiroedd llai breintiedig a myfyrwyr gyda nodweddion a warchodir.
- Codi dyheadau addysgol a datblygu sgiliau sy'n paratoi myfyrwyr o grwpiau a dan-gynrychiolir at astudio mewn addysg uwch.
- Darparu gwybodaeth effeithiol i fyfyrwyr o grwpiau a dan-gynrychiolir, cyn eu cyrsiau ac yn ystod eu hastudiaethau.

Amcan 1: Ehangu Mynediad i Addysg Uwch

Rhoddir sylw i anghysonderau mewn mynediad a chyfle (Strategaeth Gorfforaethol HEFCW) trwy Raglen Dawn a Chyfle Bangor (TOP) - un o'r rhaglenni ehangu mynediad mwyaf yn y rhanbarth. Gan weithredu ar draws Gogledd Cymru, mae TOP yn gweithio gydag ysgolion uwchradd yn ardaloedd dalgylich Cymunedau'n Gyntaf, ac/neu wardiau cyfranogiad isel, i godi dyheadau addysgol ac ymwybyddiaeth o addysg uwch ymysg grwpiau sydd wedi eu tangynrychioli, trwy adnabod unigolion â photensial a datblygu sgiliau i baratoi myfyrwyr ar gyfer addysg uwch. Mae gweithgareddau'n cynnwys gweithdai addysg uwch ac ymweliadau â'r brifysgol, yn ogystal â chysiau adolygu a gweithgareddau eraill wedi'u hanelu at wella cyrhaeddiad blwyddyn 11. Mae gweithgareddau cyflenwol yn cynnwys sefydlu cysylltiadau ag ysgolion cynradd yn ardaloedd Cymunedau'n Gyntaf, hwyluso ymweliadau i ddisgyblion blwyddyn 6 a rhieni, a phrojectau arbrofol gyda chlybiau /grwpiau ieuenctid yn ardaloedd Cymunedau'n Gyntaf, er mwyn targedu pobl ifanc y tu allan i'r ysgol.

Mae'r brifysgol yn parhau i ddatblygu'r adnoddau sydd ar gael i ysgolion a disgyblion ysgol i gefnogi eu dysgu. I gyd-fynd â'r cyrsiau adolygu ar y campws, mae'r brifysgol hefyd yn cynhyrchu ystod lawn o adnoddau adolygu TGAU Gwyddoniaeth. Dosberthir canllawiau adolygu i holl ysgolion Cymru ac maent ar gael ar-lein yn www.bangor.ac.uk/ccm/gcserevision.php.cy. Rydym hefyd wedi cynhyrchu'r app adolygu gwyddoniaeth dwyieithog cyntaf erioed i gynorthwyo disgyblion blwyddyn 10 ac 11 ledled Cymru gyda'u hadolygu at arholiadau TGAU Gwyddoniaeth. Mae'r app "Adolygu - Revision" yn cynnwys deunydd i helpu disgyblion baratoi at eu harholiadau - ar ffurf cwis 'yn erbyn y cloc'. Mae'r app ar gael i'w lawrlwytho am ddim i naill ai ffôn clyfar neu dabled ar blatfform Adroid a iOS, ac erbyn hyn mae wedi cael ei lawrlwytho i dros 11,000 o declynnau. Mae cyrsiau adolygu ac adnoddau i fyfyrwyr Gwyddoniaeth AS hefyd yn cael eu datblygu i roi cefnogaeth ychwanegol ar lefel ôl-16.

Hefyd, mae amrywiaeth o weithgareddau profi addysg uwch yn cael eu trefnu. Maent yn cynnwys Ysgol Haf breswyl am dri diwrnod wedi'i hanelu at ddisgyblion blwyddyn 12 lle nad oes unrhyw draddodiad teuluol o fynd i addysg uwch, a Dyddiau Cysgodi Myfyrwyr i gyflwyno meysydd pwnc fel Seicoleg ac Addysg i ddisgyblion blwyddyn 12 o ysgolion TOP. Mae gweithgareddau o'r fath yn rhoi gwell dealltwriaeth o'r meysydd pwnc dan sylw i bobl ifanc, yn ogystal â rhoi mwy o wybodaeth iddynt am addysg uwch yn gyffredinol a'r hyn sydd ganddi i'w gynnig iddynt.

Mae taflen gan y brifysgol sy'n amlinellu ein darpariaeth a'n cefnogaeth i blant sy'n derbyn gofal ac fe'i hanfonir at dimau gadael gofal yn yr awdurdodau lleol ar hyd a lled y wlad, ac at bawb sy'n gwneud cais i'r brifysgol sy'n nodi eu bod yn gadael gofal. Mae safle penodol i fyfyrwyr sy'n gadael gofal ar wefan y Gwasanaethau Cefnogi Myfyrwyr sy'n amlinellu'r gefnogaeth sydd ar gael ac sy'n cynnwys manylion cyswllt y cynghorwr penodol i rai sy'n gadael gofal. Mae'r gefnogaeth yn cynnwys canllawiau cyn mynediad yn ystod proses ymgeisio a derbyn y brifysgol, yn cynnwys cymorth gyda cheisiadau am gyllid myfyrwyr. Mae cynghorwr penodol ar gael i roi cefnogaeth gyfrinachol drwy gydol y cwrs gradd.

Mae ein darpariaeth yn cynnwys gwaith estyn allan gydag awdurdodau lleol i godi dyheadau pobl ifanc sydd yn eu gofal, ac mae gwybodaeth am y gefnogaeth sydd ar gael yn y brifysgol i rai sy'n gadael gofal yn rhan integredig o'n gwaith gydag ysgolion lleol, colegau a staff gyrfaoedd, yn ogystal â bod yn rhan o'n dyddiau blasu addysg uwch. Mae'r brifysgol yn cefnogi rhai sy'n gadael gofal drwy gynnal digwyddiadau penodol ar eu cyfer sy'n eu cymell i ddod i addysg uwch, ond sydd hefyd yn ein helpu ni i ddeall pa gefnogaeth ychwanegol fyddai o gymorth pellach i hwyluso eu symud i addysg uwch a'u cynnydd wedi hynny. Mae'r digwyddiadau'n cynnwys cyfraniadau gan ein myfyrwyr presennol sydd wedi gadael gofal eu hunain ac sy'n gweithredu fel enghreifftiau o lwyddiant i ddarpar fyfyrwyr sy'n gadael gofal.

Mae'r brifysgol yn parhau i gefnogi'r Bartneriaeth Ymgeisio'n Ehangach ranbarthol ar draws ystod o broiectau a thrwy ddarpariaeth megis cyfleusterau swyddfa a defnyddio gwasanaethau gweinyddol fel cyllid ac adnoddau dynol. Mae'r brifysgol yn cefnogi amcanion y bartneriaeth i gynyddu nifer y bobl mewn addysg uwch o grwpiau a chymunedau oedd heb gynrychiolaeth ddigonol yn y gorffennol yng Nghymru (yn enwedig ardaloedd Cymunedau'n Gyntaf). Gwneir hynny drwy raglen o weithgareddau codi awydd, creu cyfleoedd newydd i astudio a datblygu llwybrau creadigol ac arloesol i ddysgu.

Mae'r brifysgol wedi creu Canolfan Ehangu Mynediad er mwyn cydlynu a chyfnerthu gweithgareddau ehangu mynediad y brifysgol. Mae swydd Pennaeth Ehangu Mynediad wedi cael ei sefydlu er mwyn bod yn ganolbwynt i waith y Ganolfan. Er mwyn hybu partneriaeth mewn cyfleoedd newydd a chyfleoedd datblygu, mae'r Ganolfan wedi sefydlu Fforwm Ehangu Mynediad Gogledd Orllewin Cymru, sy'n cynnwys aelodau staff academiaidd, Ymgeisio'n Ehangach, y Cynllun TOP, Cymunedau'n Gyntaf ac aelodau o sefydliadau sy'n ymwneud â chymunedau a chodi dyheadau. Mae'r Fforwm yn cyfarfod yn rheolaidd i lunio partneriaethau a phroiectau newydd a hefyd i osgoi dyblygu gweithgareddau.

Mae Llythyr Cylch Gorchwyl y Gweinidog, dyddiedig 21 Mawrth 2013, yn pwysleisio'r blaenoriaethau sy'n gysylltiedig ag ehangu mynediad i addysg uwch, ac annog dyheadau addysgol, gwella cyfraddau dal gafael ar fyfyrwyr a symud ymlaen i gyflogaeth lefel uwch mewn cymunedau a dangynrychiolir (yn cynnwys ardaloedd newydd Cymunedau'n Gyntaf a chwintel is). Mae'r Ganolfan yn galluogi'r brifysgol i roi'r polisïau hyn ar waith mewn modd mwy pendant ac amlwg trwy gydlynu'r gwaith a wneir eisoes a datblygu mentrau newydd, gan gydweithio'n agos â gwahanol bartneriaethau rhanbarthol.

Dyma amcanion y Ganolfan:

- Cydlynu rhoi'r strategaeth ehangu mynediad ar waith a hyrwyddo manteision addysg uwch i grwpiau a dangynrychiolir.
- Gweithredu fel hwylusydd i gynghori a chefnogi ysgolion academiaidd i ddatblygu portffolio a rhaglenni ehangu mynediad, yn cynnwys darpariaeth ran-amser.
- Cefnogi elfennau ymchwil mewn projectau a wneir gan gydweithwyr academiaidd.
- Cryfhau ymhellach gysylltiadau â Grŵp Llandrillo Menai mewn gweithgaredd ehangu mynediad a chodi dyheadau'r rhai sydd bellaf oddi wrth addysg.
- Darparu cysylltiad gweithredol rhwng y Brifysgol Agored, y rhaglen 'Ymestyn yn Ehangach', y Cynllun TOP, yr Ysgol Dysgu Gydol Oes a'r Ganolfan Sgiliau Astudio.
- Darparu cyfleoedd rhwydweithio a chysylltu gyda chydweithwyr ym maes ehangu mynediad mewn rhannau eraill o Gymru, a chyda sefydliadau allanol (e.e. sefydliadau cyflogwyr, Gyrfa Cymru, Rhwydweithiau Consortiwm 14-19 ac ôl-16).

Mae'r Ganolfan Ehangu Mynediad yn gweithio gydag Ynys Môn ar broject i wella asesu plant Cyfnod Allweddol 2, sy'n bwynt allweddol yn natblygiad addysgol plant. Bydd hyn yn galluogi i ddisgyblion gael eu hasesu fel siaradwyr Cymraeg iaith gyntaf yn hytrach nag ail iaith, a thrwy hynny roi cyfleoedd iddynt barhau i astudio drwy'r Gymraeg i addysg uwchradd a thu hwnt. Mae'r project yn cynnwys cydweithwyr o wahanol adrannau o'r brifysgol, yn ogystal ag o'r Coleg Cymraeg Cenedlaethol a'r awdurdod addysg lleol.

Bydd rhaid i bob cais am gefnogaeth gan y Ganolfan Ehangu Mynediad o 2017-18 ddangos sut mae Amcanion Lles 2015 yn cael sylw.

Mae enghreifftiau o waith estyn allan a gyflawnwyd yn cynnwys:

- Partneriaeth gyda Grŵp Llandrillo Menai i godi ymwybyddiaeth o fyddardod a helaethu darpariaeth iaith Arwyddion Prydain, yn arbennig mewn ardaloedd newydd fel de Gwynedd.
- Gweithio gyda Betsi Cadwaladr gyda therapi cerddoriaeth i gleifion yn Hergest, gyda gwirfoddolwyr o blith y myfyrwyr yn cymryd rhan.
- Gweithio gydag ysgolion a theuluoedd yn Ynys Môn i fynd i'r afael ag achosion gordewdra; mae'r Ysgol Gwyddorau Chwaraeon a myfyrwyr eraill yn ymwneud â hyn.
- Arwain ymlaen o waith y Coleg Cymraeg Cenedlaethol yn hyrwyddo cyfleoedd cyfrwng Cymraeg drwy dargedu'r sector ysgolion cynradd. Datblygu Cynllun Ehangu Mynediad i weithgareddau cyfrwng Cymraeg ar delerau llawn-amser a rhan-amser, drwy Bwyllgor Ehangu Mynediad a ffurfiwyd yn ddiweddar o fewn Bwrdd Academiaidd y Coleg Cymraeg Cenedlaethol.
- Datblygu'r Family Learning Signature (FLS) ymhellach, mewn partneriaeth â BusinessLab (Aberdeen), GwE ac ysgolion cynradd/uwchradd sy'n cymryd rhan, gyda'r bwriad o lunio ymyriadau a nodwyd gan deuluoedd o ran codi dyheadau a chael gwared ar rwystrau i astudio pellach. Rhan greiddiol o

waith Prifysgol Bangor yw ymchwilio i'r FLS er mwyn goleuo datblygiadau yn y dyfodol, a bydd hynny'n parhau.

- Cydweithio ar lythrennedd a rhifedd, mewn partneriaeth â GwE, yn arbennig elfennau sy'n canolbwyntio ar y teulu cyfan.
- Gweithio gyda Chyngor Gwasanaethau Gwirfoddol Conwy i roi cefnogaeth i rieni fedru cefnogi eu plant mewn addysg.
- Gweithio gyda TEC Cymru i roi cefnogaeth ychwanegol i rai prin o hyder a hunan-barch.
- Gweithio mewn partneriaeth ag Ymestyn yn Ehangach i gefnogi'r project Elfennau Gwyllt i weithio y tu allan i'r system ysgolion gyda phobl ifanc sydd wedi ymddieithrio.
- Gweithio mewn partneriaeth ag Ymestyn yn Ehangach i gyflwyno gweithdai ar Sgiliau Mentora mewn ysgolion cynradd ac uwchradd yn Ynys Môn, Gwynedd a Chonwy.
- Gweithdai llythrennedd (Headsprouts) i blant a rhieni mewn cydweithrediad â'r Ysgol Seicoleg a'r Gwasanaeth Effeithiolrwydd a Gwella Ysgolion i Ogledd Cymru.
- Mae Gwasanaeth Llyfrgell ac Archifau'r brifysgol yn gweithio gydag Ymestyn yn Ehangach ac yn cynnig cyfres o ddigwyddiadau wedi'u seilio ar eu casgliadau i blant ysgol ac aelodau'r gymuned.
- Datblygu dull cydlynol gydag Ymestyn yn Ehangach o roi cefnogaeth i fyfyrwyr sydd wedi bod mewn gofal.
- Dechrau gweithgareddau ymchwil a gyllidir gan KES i ymchwilio i effeithiolrwydd gweithgareddau cyfrwng Cymraeg gydag Ymestyn yn Ehangach.

Mae Canolfan Ehangu Mynediad y brifysgol yn cefnogi nifer o weithgareddau sy'n cyd-fynd ag ymrwymiad y brifysgol i gyflawni ei dyletswyddau cydraddoldeb, fel y pennwyd yn Neddf Cydraddoldeb 2010:

- Cydweithio gyda'r Bartneriaeth Ymestyn yn Ehangach mewn gwaith gyda Gadawyr Gofal.
- Gweithio gydag Ymddiriedolaeth y Gofalwyr ac asiantaethau eraill i gyrraedd gofalwyr ifanc, gofalwyr sy'n oedolion ifanc a gofalwyr sy'n oedolion.
- Hwyluso gweithgareddau gan yr ysgolion academaidd mewn gwaith perthnasol sy'n ymwneud a chydaddoldeb yn y gymuned.
- Hyrwyddo darpariaeth Uned Dyslecsia Miles.

Dylai addysg uwch fod ar gael i bawb sydd â'r potensial i elwa oddi wrthi, beth bynnag fo eu hoed, gender, dull a lefel astudio, gwlad wreiddiol a chefnidir (Datganiad Polisi Llywodraeth Cymru ar Addysg Uwch, Mehefin 2013). Byddwn yn rhoi sylw i anghysonderau mewn mynediad a chyfle (Strategaeth Gorfforaethol HEFCW) drwy ddiogelu mynediad teg a gwella cyfraddau cadw myfyrwyr trwy ddarparu cynllun bwrsariaethau hyblyg i fyfyrwyr o gefndiroedd incwm isel a myfyrwyr sy'n dioddef caledi. Ochr yn ochr â phecyn cefnogaeth Llywodraeth Cymru byddwn yn targedu cymorth ariannol i hyrwyddo a chynnal mynediad i addysg uwch.

Er mwyn sicrhau bod cefnogaeth ariannol benodol ar gael i rai mewn angen, byddwn yn sefydlu Cronfa Galedi yn y Brifysgol i'r holl fyfyrwyr, yn lle'r Gronfa Ariannol Wrth Gefn. Bydd y gronfa hon yn cynnwys darpariaeth ar gyfer y canlynol:

- Cefnogaeth gyffredinol i fyfyrwyr sy'n wynebu caledi ariannol annisgwyl tra maent yn astudio, i'w helpu i barhau â'u hastudiaethau.
- Cronfeydd sefydlu i rai'n gadael gofal a rhai sy'n ddigartref.
- Grantiau a ddyfernir trwy brawf modd i gefnogi myfyrwyr â phlant i ddod o hyd i lety addas i deuluoedd yn ystod eu cyfnod o astudio er mwyn cefnogi rhieni i fedru mynd i addysg uwch.
- Cyllid a ddyfernir trwy brawf modd ar gyfer teithiau maes i fyfyrwyr nad ydynt yn gallu mynd arnynt ar hyn o bryd oherwydd cyfyngiadau ariannol, er mwyn sicrhau bod yr holl fyfyrwyr yn gallu cymryd rhan mewn teithiau maes a argymhellir ar eu cwrs, a thrwy hynny gyfoethogi dealltwriaeth o faes astudio academaidd a hybu cyflogadwyedd.

Tynnwyd sylw ers nifer o flynyddoedd at bryderon ynghylch costau 'ychwanegol' neu 'gudd'. Gwnaed ymchwil benodol "Y Bunt yn eich Piced" gan yr NUS yn 2012 a lluniwyd dangosyddion a chyfarwyddyd cychwynnol ar gostau cudd mewn cyrsiau. Ar sail sylwadau gan fyfyrwyr, a gydlynir gan Undeb y Myfyrwyr, mae'r brifysgol yn gweithio gydag Undeb y Myfyrwyr i weithredu ystod o argymhellion i roi sylw i'r pryderon hyn.

Amcan 2: Ehangu Addysg Uwch Cyfrwng Cymraeg

Rydym yn cefnogi gweledigaeth Llywodraeth Cymru "i weld yr iaith Gymraeg yn ffynnu yng Nghymru." (Datganiad Polisi Llywodraeth Cymru, Mehefin 2013). Mae datblygu ac atgyfnerthu ymchwil a dysgu trwy gyfrwng y Gymraeg wedi bod yn agweddau allweddol ar strategaeth Prifysgol Bangor erioed. Mae gan y sefydliad tua 2,000 o fyfyrwyr sy'n siarad neu'n dysgu Cymraeg. Mae tua 70% o staff y brifysgol naill ai'n medru'r Gymraeg neu'n ei dysgu, sy'n cymharu'n ffafriol iawn â'r cymunedau hynny a ellid eu hystyried yn "gadarnleoedd" yr iaith Gymraeg. Fel prif ddarparwr addysg uwch cyfrwng Cymraeg, mae Prifysgol Bangor wedi ymrwymo i sicrhau'r safle digyffelyb hwn trwy wella ei darpariaeth cyfrwng Cymraeg gyda graddau cyfrwng Cymraeg amlddisgyblaethol sydd â chysylltiadau cryf â'r economi leol, cyflogaeth Gymraeg a dwyieithog ac sy'n canolbwyntio ar y gymuned. Bydd hyn yn rhoi mwy o gyfle i fyfyrwyr wneud rhan neu'r cyfan o'u rhaglenni gradd trwy gyfrwng y Gymraeg ac yn galluogi'r brifysgol i wneud gwahaniaeth mawr i'n cymdeithas.

Mae'r brifysgol yn cyflogi tua 150 aelod staff sy'n dysgu trwy gyfrwng y Gymraeg. Mae'r brifysgol wedi ymrwymo i gadw'r holl ddatblygiadau cyfrwng Cymraeg a gyllidwyd yn flaenorol ganddi, yn cynnwys trwy'r premiwm cyfrwng Cymraeg. Hefyd mae'r Coleg Cymraeg Cenedlaethol yn chwarae rhan bwysig o ran rhoi cefnogaeth i feithrin a gwella ehangder a dyfnder y ddarpariaeth cyfrwng Cymraeg ym mhob rhan o'r sefydliad.

Er mwyn galluogi myfyrwyr i astudio trwy gyfrwng y Gymraeg mewn ystod ehangach o raglenni (Strategaeth Gorfforaethol HEFCW), bydd cynllun bwrsariaeth yn parhau i gael ei ddefnyddio i roi cymhelliant i fyfyrwyr wneud mwy na 40 credyd

o'u hastudiaethau trwy gyfrwng y Gymraeg, yn ychwanegol at gynllun ysgoloriaeth y Coleg Cymraeg Cenedlaethol, a gyllidir ar wahân. Bydd y brifysgol hefyd yn sefydlu "Cronfa Gwella Cyfrwng Cymraeg" i gyllido cynlluniau bychain a fydd yn gymorth i gynnal darpariaeth mewn ysgolion unigol lle mae'r niferoedd yn fychain.

Er mwyn targedu myfyrwyr cyfrwng Cymraeg a hybu ein darpariaeth cyfrwng Cymraeg, mae'r brifysgol yn cynhyrchu amrywiaeth lawn o ddeunydd marchnata cyfrwng Cymraeg. Mae hyn yn cynnwys prospectws cyfrwng Cymraeg, taflenni pwnc-benodol, newyddlenni a deunyddiau ar-lein sy'n cynnwys gwybodaeth cyfrwng Cymraeg ar y we a fideos YouTube. Caiff statws y brifysgol fel prif ddarparwr addysg uwch cyfrwng Cymraeg ei bwysleisio trwy ei gweithgareddau a'i phresenoldeb mewn digwyddiadau fel yr Eisteddfod Genedlaethol. Mae'r rhaglen weithgareddau a drefnwyd yn cynnwys gweithgareddau ymarferol i blant ifanc, sesiynau gweithdy i ddisgyblion hŷn a cherddoriaeth fyw/adloniant i dargedu teuluoedd a phobl ifanc. Caiff ysgolion cyfrwng Cymraeg eu targedu gyda gwybodaeth benodol hefyd trwy ddyddiau astudio trwy gyfrwng y Gymraeg a gynhelir mewn gwahanol leoliadau, i dargedu disgyblion o'r gogledd ddwyrain, y de ddwyrain a de orllewin Cymru. Trafodir amrywiaeth o feysydd pwnc yn ystod y dyddiau astudio, yn amrywio o bynciau mwy traddodiadol megis y Gymraeg a hanes i feysydd fel peirianeg, seicoleg a bioleg lle mae'r ddarpariaeth cyfrwng Cymraeg yn cynyddu/cael ei datblygu.

Mae nifer o amcanion wedi cael eu creu i fynd i'r afael â'r mesurau canlynol a nodir yn y canllawiau HEFCW:

- Cefnogi a chynyddu cyfraddau dal gafael ar fyfyrwyr a'r nifer sy'n cwblhau cyrsiau, yn enwedig rhai o ardaloedd lle nad oes llawer yn mynd ymlaen i addysg uwch, plant sy'n derbyn gofal, rhai sy'n gadael gofal a gofalywyr.
- Gwella profiad addysg uwch myfyrwyr o grwpiau a dangynrychiolir, gan gynnwys gweithgareddau i hybu profiad rhyngwladol
- Darparu cefnogaeth academaidd a lles o ansawdd uchel i fyfyrwyr o grwpiau a dangynrychiolir
- Cefnogi myfyrwyr o grwpiau a dangynrychiolir i symud ymlaen i gyflogaeth neu astudiaeth bellach

Amcan 3: Rhoi Cefnogaeth Academaidd o Ansawdd Uchel i Gynyddu Cyfraddau Dal Gafael a Chwblhau gan Grwpiau a Dangynrychiolir

Mae dal gafael ar fyfyrwyr yr un mor bwysig â recriwtio. Gall ehangu mynediad i rai heb unrhyw draddodiad o fywyd prifysgol beri heriau ychwanegol o ran dal gafael ar fyfyrwyr. (Datganiad Polisi Llywodraeth Cymru ar Addysg Uwch, Mehefin 2013) Byddwn yn cyflawni'r nod o gynorthwyo myfyrwyr i gwblhau eu hamcanion dysgu'n llwyddiannus (amcan Strategaeth Gorfforaethol HEFCW) a gwella'r gyfradd dal gafael trwy barhau i fuddsoddi yn y Ganolfan Sgiliau Astudio i gefnogi'r sgiliau amrywiol sydd eu hangen ar fyfyrwyr i symud ymlaen i'r brifysgol ac i symud ymlaen yn academaidd, mae'r sgiliau hyn yn cynnwys sgiliau ysgrifennu academaidd, rhifedd, sgiliau ymchwil, sgiliau cyfathrebu llafar a sgiliau cynllunio project. Mae'r ganolfan yn cynnig cefnogaeth ganolog i unigolion a grwpiau ar bob lefel astudio, ac mae'n gweithio gydag ysgolion academaidd i ddatblygu hyfforddiant sgiliau

astudio sydd wedi ei ymgorffori yn y cwricwlwm. Yn unol â'n hymrwymiad parhaus i sefydlu gweithio mewn partneriaeth â myfyrwyr ym mhob agwedd ar brofiad myfyrwyr, mae'r ganolfan yn cynnal cynllun mentoriaid cyfoedion lle caiff myfyrwyr eu hyfforddi a'u goruchwyllo i ddarparu cefnogaeth i'w cyfoedion ddatblygu sgiliau ysgrifennu academaidd. Mae'r ganolfan hefyd yn cefnogi mentrau cefnogi cyfoedion disgyblaeth-benodol mewn ysgolion academaidd. Mae'r ganolfan wedi gweld cynnydd flwyddyn ar ôl blwyddyn yn y defnydd gan fyfyrwyr, a lefelau uchel o effaith gadarnhaol yn ôl tystiolaeth o adborth myfyrwyr.

Mae'r Gwasanaeth Llyfrgell ac Archifau wedi darparu rhagor o gefnogaeth sgiliau gwybodaeth. Mae llyfrgellwyr cefnogaeth academaidd yn cyflwyno sesiynau unigol ac yn ymgorffori sesiynau sgiliau ar draws yr holl golegau, mae'r rhain yn cynnwys llythrennedd digidol, cyfeirnod, gwerthuso dysgu, addysgu ac adnoddau ymchwil. Mae'r llyfrgell hefyd yn datblygu amrywiaeth o wasanaethau cefnogi a thafleuni i fyfyrwyr sy'n defnyddio'r ystafelloedd technoleg gynorthwyol yn y llyfrgelloedd yn ogystal â darparu dogfennau ar ffurfiau amgen a chopïau o erthyglau cyfnodolion a phenodau llyfrau.

Mae'r brifysgol wedi bod yn llwyddiannus yn cyflwyno cais i weithio gyda rhaglen gwella strategol, pontio, cadw myfyrwyr a chyrhaeddiad Cymru (TRA) yr Academi Addysg Uwch (AAU). Mae Ysgol Seicoleg y brifysgol wedi gwella ei strategaethau dal gafael yn llwyddiannus trwy ddeall y gellir rhannu materion yn ymwneud â dal gafael ar fyfyrwyr i dri chategori, sef ennyn diddordeb o'r newydd, ail-gyflwyno ac ail-gyfeirio. Bydd cyfranogiad y brifysgol ym mhroject TRA AAU Cymru yn adeiladu ar y gwaith hwn i lunio astudiaeth achos o ddull cyfannol strategol sefydliadol 'budd-ddeiliaid' Bangor i ddatblygu strategaethau dal gafael.

Bydd y project yn cefnogi ac yn gwerthuso ysgol haf beilot wythnos o hyd i fyfyrwyr blwyddyn 1 a 2 yn 2015/16, lle gellir cynnig asesiadau ychwanegol i fyfyrwyr sydd wedi methu modiwlau. Bydd y fenter yn cynnwys strategaethau gwaith cynnar, rhagweithiol, ychwanegol sy'n osgoi'r angen i fyfyrwyr ddisgwyl am gyfnodau hir i ailsefyll modiwlau a fethwyd ym mis Awst, a hefyd cefnogaeth bwrpasol gan diwtoriaid trwy gydol yr wythnos. Trwy ymwneud â thiwtoriaid a chynorthwywyr addysgu ôl-radd, bydd myfyrwyr yn datblygu ac yn llunio aseiniadau trwy gydol yr wythnos er mwyn iddynt lwyddo yn y gwaith atodol a chael dealltwriaeth gadarn o'r deunydd cyn symud ymlaen i'r flwyddyn ganlynol. Caiff canlyniadau'r project peilot hwn eu gwerthuso gyda'r bwriad o'i gyflwyno ar draws meysydd pwnc eraill yn y blynyddoedd i ddod.

Nod y brifysgol yw treialu system newydd o ddysgu dadansoddol yn 2016/17 gyda'r bwriad o'i rhoi ar waith yn llawn yn 2017/18. Dan arweiniad Pennaeth Cyfranogiad Myfyrwyr y brifysgol a than oruchwyliaeth y Dirprwy Is-ganghellor (Addysgu a Dysgu), bydd y project yn galluogi myfyrwyr i adnabod myfyrwyr sydd â phatrwm o ddiffyg ymwneud sy'n nodi eu bod mewn perygl o fethiant academaidd neu o derfynu eu hastudiaethau. Bydd y system yn tynnu ynghyd data amser real am gyfranogiad myfyrwyr (presenoldeb mewn digwyddiadau a amserlennir, cyflwyno aseiniadau, rhyngweithio gyda Blackboard, etc.) mewn rhyngwyneb hawdd ei ddefnyddio, fydd ar gael i fyfyrwyr a staff, i gefnogi ymyrraeth gynnar er mwyn gwella deilliannau a dal gafael ar fyfyrwyr. Rhoddir y project ar waith mewn ymgynghoriad llawn ag Undeb y Myfyrwyr.

Rydym yn deall bod mynediad at ystod eang o adnoddau dysgu trwy gyfrwng y Gymraeg yn rhan bwysig o brofiad dysgu myfyrwyr. Mae llawer o adnoddau dysgu cyfrwng Cymraeg ar gael, yn ein casgliadau yn y brifysgol a thrwy'r Coleg Cymraeg Cenedlaethol, a byddwn yn gweithio gyda staff academiaidd a myfyrwyr i sicrhau y cânt eu defnyddio'n helaeth. Byddwn hefyd yn nodi meysydd lle gellid gwella'r ddarpariaeth o adnoddau dysgu cyfrwng Cymraeg gyda thechnoleg a meddalwedd yn ogystal â deunydd printiedig, a byddwn yn gweithio gyda phartion perthnasol i roi sylw i'r meysydd hyn, yn arbennig datblygu geirfaeod penodol i bynciau.

I gefnogi ein pwyslais ar drosi'r nifer fwyaf posib o fyfyrwyr sy'n siarad Cymraeg i ddarpariaeth cyfrwng Cymraeg a chynyddu'r ganran o'r gronfa gyfyngedig o fyfyrwyr Cymraeg eu hiaith, caiff catalog o fodiwlau cyfrwng Cymraeg blwyddyn gyntaf ei ddsbarthu i bob myfyriwr sy'n byw yng Nghymru cyn yr wythnos groeso, wedi'i atgyfnerthu gan sesiwn groeso cyfrwng Cymraeg benodol a nifer o sesiynau sgiliau iaith Gymraeg a gynhelir yn ystod yr wythnos groeso. Mae datblygiadau diweddar wedi cynnwys ymgorffori sesiynau sgiliau iaith Gymraeg mewn modiwlau sgiliau i'r flwyddyn gyntaf mewn nifer o ddisgyblaethau, a chafodd hyn ei ymestyn yn 2014/15 i gynnwys Gwyddorau Chwaraeon a Hanes.

Amcan 4: Darparu Cefnogaeth Les o Ansawdd Uchel i Wella Profiad Grwpiau a Dangynrychiolir

Mae gan Brifysgol Bangor enw da am gynnig cefnogaeth o ansawdd uchel i fyfyrwyr anabl. Rydym wedi parhau i roi buddsoddiad ychwanegol yn y Gwasanaethau Myfyrwyr, er mwyn gallu ymdopi â'r cynnydd o flwyddyn i flwyddyn yn nifer y myfyrwyr anabl. Rydym wedi recriwtio ymgynghorydd anabledl ychwanegol, ac wedi datblygu system ar-lein soffistigedig ar gyfer Cynlluniau Cefnogi Dysgu Personol sy'n darparu gwahanol lefelau o fynediad i wahanol gategoriâu o staff er mwyn sicrhau bod gwybodaeth ar gael yn ganolog i gefnogi'r broses o roi addasiadau rhesymol unigolyn ar waith tra'n cynnal cyfrinachedd. Rydym wedi gweithio gyda Chymdeithas Genedlaethol Awtistiaeth i ddatblygu "Social Eyes", rhaglen grŵp i fyfyrwyr awtistig sy'n cynnig cymorth iddynt ddatblygu sgiliau cymdeithasol mewn prifysgol. Mae'r brifysgol yn parhau i ddatblygu ei harfer cynhwysol yn yr ysgolion academiaidd yn ogystal â chynnal lefelau uchel o gefnogaeth ganolog i fyfyrwyr anabl.

Mae nifer y myfyrwyr sydd â chyflyrau iechyd meddwl sy'n dod i'r brifysgol wedi cynyddu flwyddyn ar ôl blwyddyn, ac rydym wedi datblygu ac ymestyn ein darpariaeth i sicrhau dull cyfannol prifysgol-gyfan o ymdrin â lles meddwl sy'n ceisio hybu gwydnwch, adferiad, perchnogaeth a grymuso. Mae Grŵp Strategaeth Iechyd Meddwl Myfyrwyr y brifysgol yn weithredol ledled y brifysgol, gyda Phennaeth Cwnsela Myfyrwyr yn cadeirio, ac mae'n dod ag arbenigedd staff a chynrychiolaeth myfyrwyr ynghyd i hyrwyddo dull gweithredu sefydliadol i warchod lles meddyliol ein myfyrwyr. Mae'r grŵp yn llunio ac yn goruchwyllo strategaeth y brifysgol ar iechyd meddwl myfyrwyr. Mae'r meysydd gwaith a ddatblygwyd trwy'r strategaeth hon wedi eu rhannu'n chwe maes:

- Darparu fframwaith o gefnogaeth sy'n hygyrch ac yn berthnasol i fyfyrwyr presennol

- Casglu data ac ysgogi adborth er mwyn gwella cefnogaeth.
- Gwella cysylltiadau ag asiantaethau allanol.
- Creu amgylchedd cynhwysol sy'n hyrwyddo iechyd meddwl ymysg myfyrwyr.
- Meithrin ymwybyddiaeth ledled y brifysgol.
- Darparu hyfforddiant i staff.

Mae rhai enghreifftiau ymarferol o'r gwaith o gyflawni'r amcanion hyn yn cynnwys recriwtio mwy o gynghorwyr iechyd meddwl er mwyn sicrhau bod myfyrwyr yn gallu cael cefnogaeth briodol yn ddidrafferth yn ystod eu hastudiaethau. Mae'r cynghorwyr iechyd meddwl wedi cynnal sesiynau galw heibio gydag Undeb y Myfyrwyr i godi ymwybyddiaeth ac annog myfyrwyr i fanteisio ar y gefnogaeth sydd ar gael. Mae systemau cadarn i fesur canlyniadau clinigol cefnogaeth cwnsela wedi cael eu rhoi ar waith ac mae Bangor yn bartner mewn astudiaeth ymchwil ar draws y DU ar ddatblygu data meincnod ar gyfer iechyd meddwl myfyrwyr. Mae'r ymgynghorwyr iechyd meddwl yn darparu rhaglen dreigl o hyfforddiant cymorth cyntaf iechyd meddwl ar gyfer pob categori o staff. Mae'r cwrs hwn, a achredir yn allanol, yn datblygu sgiliau staff a'u galluogi i gefnogi ac ymateb i faterion iechyd meddwl.

Mae'r Grŵp Strategaeth Iechyd Meddwl Myfyrwyr yn gweithio ledled y brifysgol i godi ymwybyddiaeth a hyrwyddo iechyd meddwl cadarnhaol trwy ymgyrchoedd iechyd wedi'u targedu ac yn darparu dyddiau ymwybyddiaeth iechyd meddwl. Mae'r Gwasanaeth Cwnsela hefyd wedi ychwanegu at y gefnogaeth y mae'n ei ddarparu trwy gynnwys adnoddau hunangymorth ar-lein, gweithdai grŵp a hyfforddiant ymwybyddiaeth ofalgar. Mae'r sesiynau grŵp wedi bod yn boblogaidd ac maent ac yn hyrwyddo annibyniaeth a gwytnwch emosiynol ein myfyrwyr. Maent hefyd wedi ennyn diddordeb grwpiau o fyfyrwyr sy'n llai tebygol o ddefnyddio'r gwasanaeth cwnsela unigol, dynion a myfyrwyr rhyngwladol, fel rheol.

Mae'r Strategaeth Profiad Myfyrwyr 2015-18, a ysgrifennwyd ar y cyd ag Undeb y Myfyrwyr, yn amlinellu ein hymrwymiad parhaus i gefnogi a hyrwyddo lles meddwl. Gwyddom fod ansawdd ein cefnogaeth i fyfyrwyr yn un o'r rhesymau mae myfyrwyr yn dewis astudio yma; felly byddwn yn parhau i fuddsoddi mewn cefnogaeth i fyfyrwyr yn ystod adegau anodd, ond byddwn hefyd yn datblygu gweithgareddau sy'n meithrin gwydnwch a hunanddibyniaeth ein myfyrwyr, ac yn creu dull i hyrwyddo lles meddwl ar draws y brifysgol. Bydd ein hagwedd gadarnhaol at iechyd meddwl yn cynnwys gwasanaethau pan fo myfyrwyr angen cefnogaeth, a hefyd hyfforddiant ac adnoddau sy'n cynyddu gallu myfyrwyr i ddelio â heriau bywyd prifysgol. Trwy fuddsoddi mewn dull sy'n datblygu gwydnwch, byddwn yn rhoi sgiliau bywyd i'n myfyrwyr a fydd yn eu helpu i wireddu eu huchelgais ar ôl graddio.

Mae Undeb y Myfyrwyr a'r Gwasanaethau Myfyrwyr wedi cydweithio ar "Addewid Amser i Newid" y brifysgol, sy'n amlinellu ystod o ymrwymadau ar y cyd i fynd i'r afael â'r stigma cymdeithasol a'r gwahaniaethu a all fod yn gysylltiedig ag anawsterau iechyd meddwl. Mae myfyrwyr wedi cyfrannu at greu strategaeth iechyd meddwl y brifysgol ac mae hyn yn sicrhau bod llais y defnyddwyr gwasanaeth i'w glywed yn null y brifysgol o ymdrin â hyn.

Amcan 5: Hyrwyddo Amgylchedd Cynhwysol

Mae hyrwyddo amgylchedd teg a chynhwysol a chyfle i'r holl fyfyrwyr yn parhau i gael eu meithrin trwy fuddsoddi er mwyn darparu mynediad i holl glybiau chwaraeon, cymdeithasau a gweithgareddau gwirfoddol yn Undeb y Myfyrwyr am ddim yn y man darparu, waeth beth yw gallu'r myfyriwr i dalu.

Bydd hyn yn mynd i'r afael ag anghysonderau mynediad a chyfle a bydd yn gwella cyfraddau dal gafael hefyd gan fod myfyrwyr sy'n ymwneud â gweithgareddau allgyrsiol yn aml yn fwy tebygol o barhau â'u hastudiaethau. Bydd cyllid yn sicrhau bod gan glybiau a chymdeithasu gyfleusterau ac offer addas ar gyfer eu gweithgareddau. Darperir cyllid hefyd i brynu eitemau unigol o offer mwy a fyddai, fel arall, efallai allan o gyrraedd gweithgareddau codi arian clybiau neu gymdeithasau unigol neu grantiau gan Undeb y Myfyrwyr ei hun. Bydd cyllid hefyd ar gael i brynu'r yswiriant gorau posib i fyfyrwyr sy'n ymgymryd â gweithgareddau trwy Undeb y Myfyrwyr, gan sicrhau bod myfyrwyr yn cael y gefnogaeth orau posib pe baent yn cael eu hanafu wrth gymryd rhan mewn gweithgareddau.

Mae un rhan o dair o'n myfyrwyr yn cymryd rhan mewn chwaraeon Undeb y Myfyrwyr, a gwelir tystiolaeth o'n hymrwymiad i gynhwysiant ym maes chwaraeon gyda gweithgareddau fel hyfforddiant ymwybyddiaeth anabledd i gapteiniaid clybiau, a'r ymgyrch "Dod allan mewn chwaraeon" i ddileu homoffobia mewn chwaraeon. Rydym yn sylweddoli y gall llawer mwy o fyfyrwyr nad ydynt yn cymryd rhan mewn chwaraeon traddodiadol gael budd o fyw'n egnïol, ac fel rhan o'n hymrwymiad i hyrwyddo lles ein myfyrwyr, byddwn yn buddsoddi mewn darpariaeth sy'n mynd tu hwnt i chwaraeon traddodiadol er mwyn cynnwys gweithgareddau wedi eu trefnu sydd ddim yn gystadleuol neu'n lled-gystadleuol a fydd yn apelio'n fwy eang i'r myfyrwyr. Ein dyhead yw darparu amrywiaeth eang o weithgareddau strwythuredig fel y gall unrhyw fyfyriwr brofi'r manteision o ran iechyd a lles wrth fyw bywyd sy'n egnïol yn gorfforol.

Fel rhan o'i strategaeth newydd, bydd Undeb y Myfyrwyr yn datblygu cynllun mentora cyfoedion fydd yn anelu at gynyddu cyfraddau dal gafael ar fyfyrwyr a lles meddyliol myfyrwyr trwy greu rhwydweithiau cefnogaeth.

Mae astudio yn ein prifysgol yn rhoi'r cyfle i fyfyrwyr ymwneud â phrofiadau diwylliannol newydd, yn arbennig y dreftadaeth Gymraeg a'r iaith Gymraeg. Mae cynnig dulliau arloesol a diddorol o ddysgu Cymraeg yn rhan bwysig o'n hymrwymiad i'r iaith, a byddwn yn sicrhau bod myfyrwyr yn cael cynnig ystod o gyfleoedd hyblyg i ddatblygu eu sgiliau yn y maes hwn. Byddwn yn parhau i gefnogi Cymdeithas Llywelyn, cymdeithas dysgwyr Cymraeg, a byddwn yn sicrhau bod y rhwydwaith hwn i fyfyrwyr yn cael ei hyrwyddo'n dda, yn darparu cyfleoedd i ddysgwyr Cymraeg ymarfer a defnyddio'r iaith tu allan i'r dosbarth.

Mae Prifysgol Bangor wedi ymrwymo i gyflawni ei dyletswyddau cydraddoldeb, fel y pennwyd yn Neddf Cydraddoldeb 2010:

- Dileu gwahaniaethu anghyfreithlon ar sail nodwedd wedi ei hamddiffyn;
- Hybu cyfle cyfartal rhwng pobl sy'n rhannu nodwedd wedi ei hamddiffyn a rhai nad ydynt yn rhannu'r nodwedd honno; a

- Meithrin perthynas dda rhwng pobl sy'n rhannu nodwedd wedi ei hamddiffyn a rhai nad ydynt yn rhannu'r nodwedd honno.

Mae Cynllun Cydraddoldeb Strategol 2016-2020 y brifysgol yn adeiladu ar lwyddiannau blaenorol ac yn dynodi pa gamau pellach bydd y brifysgol yn eu cymryd i hybu cydraddoldeb ymhellach.

- Asesu Effaith Cydraddoldeb (AEC): sicrhau bod y ddogfennaeth AEC yn gyfredol ac yn addas i bwrpas a bod prosesau hyfforddi ac adolygu addas ar waith.
- Lledaenu gwybodaeth am ymrwymiad y brifysgol i gydraddoldeb trwy benodi a hyfforddi llysgenhadon cydraddoldeb mewn colegau ac adrannau i rannu gwybodaeth am broblemau ac arfer gorau ar draws y brifysgol.
- Hyfforddiant i staff a myfyrwyr: adolygu modiwl hyfforddiant cydraddoldeb ar-lein y brifysgol a pharhau â'r cwrs cydraddoldeb i reolwyr gan ddarparu allanol; datblygu sesiynau cyfarwyddo cydraddoldeb i dîm y Pwyllgor Gweithredu a'u hystyngiadau i gynnwys Cyngor y Brifysgol; darparu hyfforddiant wedi ei deilwra i staff rheng flaen a swyddogion sabothol y myfyrwyr.
- Monitro a chyhoeddi: ehangu'r graddau y mae data monitro ar gael ac adolygu'r dulliau casglu data i nodi bylchau er mwyn sicrhau bod data ar gael i fodloni gofynion monitro cyfreithiol blynyddol; cyhoeddi adroddiadau cydraddoldeb blynyddol a gânt hefyd eu cyflwyno i Gyngor y Brifysgol.
- Mynediad corfforol: blaenoriaethu problemau a nodwyd gan Weithgor Mynediad Corfforol y brifysgol, gan gynnwys cynnal archwiliad o doiledau hygrych, adolygiad o'r ddarpariaeth parcio hygrych, a chyfathrebu ynglŷn â sut mae'r brifysgol wedi ymdrin â materion yn ymwneud â hygrychedd ("Dywedoch chi ... fe wnaethom ni").
- Cynnwys camau gweithredu yn ymwneud â chydaddoldeb yn Strategaeth Profiad Myfyrwyr Strategaeth Iechyd Meddwl Myfyrwyr y brifysgol a gweithgareddau Undeb y Myfyrwyr a nodir mewn manau eraill yn y ddogfen hon.

Mae Undeb y Myfyrwyr yn cefnogi nifer o weithgareddau sy'n cyd-fynd ag ymrwymiad y brifysgol i gyflawni ei dyletswyddau cydraddoldeb, fel y pennwyd yn Neddf Cydraddoldeb 2010: Anabledd (ymgyrchu dros faterion yn ymwneud â mynediad anabl, ymgyrch dros fynediad gydag allwedd radar i doiledau i'r anabl, hybu hyfforddiant cynhwysiant anabledd mewn chwaraeon); LGBTQ+ 2 (hyfforddiant ymwybyddiaeth, yr ymgyrch gender niwtral i doiledau; ymgyrch "Allan mewn Chwaraeon" i ddileu homoffobia mewn chwaraeon); gweithio ar yr Addewid Iechyd Meddwl i ddileu stigma yn y maes hwn; hyrwyddo'r Polisi Goddef Dim ar aflonyddu yn enwedig mewn perthynas â'r "diwylliant 'lads'"; mynd ati i geisio sicrhau profiad dysgu mwy amrywiol a chynhwysol i fyfyrwyr o leiafrifoedd ethnig.

Amcan 6: Datblygu a Chyflwyno Cwricwlwm Cynhwysol

Mae Bangor wedi ymrwymo i ddarparu cyfle dysgu cyfartal i bob un o'n myfyrwyr. Yn ogystal â pharhau i fuddsoddi yn y gwasanaethau cefnogi sy'n cynorthwyo myfyrwyr i oresgyn rhwystrau i gyrhaeddiad academiaidd, rydym yn cydnabod bod cynllunio a chyflwyno'r cwricwlwm yn rhan hanfodol o sicrhau bod cynhwysiant yn rhan greiddiol o'r profiad academiaidd. Ein nod yw sicrhau bod profiadau myfyrwyr o

wahanol gender, hil, diwylliant, anabledd, rhywioldeb ac oed yn sail wybodaeth i gynllunio a gweithredu rhaglenni er mwyn sicrhau bod Prifysgol Bangor yn cynnig rhaglenni amrywiol a chynhwysol. Rydym yn cydnabod y gall gogwydd diwylliannol o fewn cynnwys cwricwla greu rhwystrau i ennyn diddordeb a chyflawniad myfyrwyr. Rydym wedi ymrwymo i adolygu cynnwys cyrsiau i nodi cyfleoedd i negyddu gogwydd diwylliannol trwy, er enghraifft, cynnwys safbwyntiau amlddiwylliannol ac amlhiliol, profiadau merched, hanes pobl lesbiaidd, hoyw, deurywiol a thrawsrywiol, a defnyddio iaith niwtral o ran gender ac iaith nad yw'n heteronormadol.

Bydd Undeb y Myfyrwyr yn gweithio gyda'r brifysgol ar strategaeth dysgu dan arweiniad myfyrwyr fydd yn anelu at wneud addysg yn fwy hygyrch a chynhwysol, yn cynnwys sut gellir datblygu asesiadau i fod yn hygyrch i bawb gan ganolbwyntio'n arbennig ar fyfyrwyr sy'n dod i brifysgol o lwybrau nad ydynt yn draddodiadol ac ehangu ardaloedd mynediad. Er mwyn ymgorffori arferion cynhwysol yn ein prosesau cynllunio academiaidd, bydd dilysu ac ail-ddilysu rhaglenni presennol yn cynnwys cyfeirio at anghenion mynediad myfyrwyr anabl, yn cynnwys cyfleoedd i fyfyrwyr ddangos eu bod wedi cyflawni'r deilliannau dysgu gofynnol trwy dulliau asesu eraill. Er mwyn sicrhau bod anghenion amrywiol ein myfyrwyr yn cael eu cynnwys yn yr adborth dysgu ac addysgu a'r prosesau gwerthuso, byddwn yn mynd ati'n weithredol i gael adborth a sylwadau gan ystod eang o fyfyrwyr gan sicrhau ffocws digonol ar faterion sy'n gysylltiedig â rhwystrau i ennyn diddordeb a chyflawni.

Mae symudedd myfyrwyr rhyngwladol yn fanteisiol i sefydliadau ac i fyfyrwyr. I fyfyrwyr, gall symudedd rhyngwladol wella cyfleoedd gwaith a datblygiad personol a rhoi mwy o gyfleoedd ar gyfer datblygiad ieithyddol. Mae myfyrwyr hefyd yn elwa ar fwy o ymwybyddiaeth ddiwylliannol a ffordd fwy byd-eang o edrych ar bethau. (Datganiad Polisi Llywodraeth Cymru ar Addysg Uwch, Mehefin 2013). Bydd y brifysgol yn hybu symudedd myfyrwyr ac yn gwella'r cyfleoedd sydd ar gael i bob myfyriwr i astudio dramor fel rhan o gwrs israddedig a bydd yn hepgor y ffioedd dysgu yn llawn i bob myfyriwr yn ystod eu blwyddyn dramor fel rhan o raglen pedair blynedd er mwyn lleihau'r rhwystrau ariannol i gyfleoedd felly.

Er 2011, mae'r Rhaglen Interniaeth Ehangu Mynediad wedi datblygu a chynnig tua 12 interniaeth haf wyth wythnos (bob blwyddyn) i fyfyrwyr sydd wedi eu cofrestru'n anabl, yn ddyslecsig neu sy'n dioddef caledi. Mae pob intern wedi bod yn gyfrifol am broiect penodol mewn gwahanol adrannau ar draws y brifysgol, gyda mentor i'w cynorthwyo i ddatblygu eu sgiliau cyflogadwyedd i'w paratoi at fyd gwaith ar ôl graddio. Mae'r cynllun yn sicrhau bod yr interniaid yn cael profiad gwaith wedi ei seilio ar waith project. Bydd hyn yn rhoi canlyniadau clir iddynt a fydd yn cyfoethogi eu CV, a darperir y cyfan o fewn amgylchedd gwaith cefnogol a gaiff ei addasu i'w hanghenion cyn iddynt ddechrau'r interniaeth.

Er mwyn sicrhau bod myfyrwyr yn cael y gwerth mwyaf posib o gynllun interniaeth israddedig y brifysgol, nid yw profiad blaenorol yn faen prawf gennym ar gyfer dewis y myfyrwyr sy'n cymryd rhan yn y cynllun. Yn hytrach, mae dewis myfyrwyr i'r lleoedd interniaeth wedi ei seilio ar feini prawf eraill fel y gall myfyrwyr o gefndiroedd llai breintiedig, sydd fel rheol wedi cael llai o gyfleoedd i ddatblygu sgiliau a phrofiad cyn dod i brifysgol, lwyddo trwy ddangos eu diddordeb a'u syniadau ar gyfer yr interniaeth. Bob blwyddyn, caiff y cynllun ei asesu o ran cydraddoldeb er mwyn

monitro sut mae myfyrwyr o bob cefndir yn cael eu cynrychioli o ran lefelau ymgeisio a recriwtio.

Rydym yn annog myfyrwyr yn gryf i barhau â'u hastudiaethau trwy gyfrwng y Gymraeg, a byddwn yn parhau i bwysleisio hyn fel dewis astudio i'n myfyrwyr sy'n siarad Cymraeg. Mae'r gallu i siarad Cymraeg yn sgil gwerthfawr o ran cyflogadwyedd, ac rydym yn annog myfyrwyr i gydnabod hyn trwy Wobr Cyflogadwyedd Bangor. Byddwn yn parhau i sicrhau bod myfyrwyr yn gwybod sut y gallant ddefnyddio eu sgiliau iaith yn eu gyrfaoedd at y dyfodol, a rhoi cefnogaeth a hyfforddiant iaith sy'n benodol i gyflogaeth. Trwy gyfrwng y gweithdai a'r Dystysgrif Sgiliau Iaith Cymraeg a ddarperir gan y Coleg Cymraeg Cenedlaethol, byddwn yn annog myfyrwyr yn barhaus i ddatblygu eu sgiliau. Byddwn yn defnyddio ein cysylltiadau â chyflogwyr i hyrwyddo cyfleoedd i fyfyrwyr sy'n siarad Cymraeg a sicrhau bod myfyrwyr yn teimlo eu bod wedi eu paratoi'n dda wrth wneud cais am swyddi trwy gyfrwng y Gymraeg.

Mesurau eraill i gefnogi grwpiau a dangynrychiolir mewn addysg uwch megis gwerthuso effeithiolrwydd cynlluniau ffioedd a mynediad.

Ers cyflwyno'r cynllun ffioedd cyntaf yn 2012-13, mae pob fersiwn ddilynol wedi cynnwys trafodaeth fanwl yn ymwneud â naratif, lefelau gwariant a thargedau sydd wedi cynnwys Undeb y Myfyrwyr, uwch reolwyr, a rheolwyr gwasanaethau allweddol sydd â chyfrifoldeb dros y meysydd hynny sy'n cael eu datblygu fel rhan o'r ymrwymadau a nodir yn y cynlluniau. Bydd y grŵp yn goruchwyllo gwerthusiad o effeithiolrwydd cynlluniau ffioedd a mynediad a bydd y brifysgol yn ei gyhoeddi ar ei gwefan.

Hyrwyddo mesurau addysg uwch

Mae nifer o amcanion wedi cael eu creu i roi sylw i'r mesurau canlynol a nodir yng nghanllawiau HEFCW:

- Buddsoddi mewn gwella ansawdd y dysgu a'r addysgu, yng nghyd-destun ansawdd profiad myfyrwyr
- Camau sy'n hybu addysg uwch yng Nghymru mewn modd mwy effeithiol yn rhyngwladol
- Camau sy'n gwella'r modd y caiff addysg uwch gynaliadwy ei chyflwyno
- Gweithgareddau sy'n codi ymwybyddiaeth am werth addysg uwch ymysg myfyrwyr posib.

Amcan 7: Sicrhau Profiad Rhagorol a Chyson i Fyfyrwyr

Byddwn yn sicrhau bod ymdrechion cyson yn cael eu gwneud i roi profiad ardderchog i fyfyrwyr (Canlyniad Strategaeth Gorfforaethol HEFCW) trwy ddarparu profiad myfyrwyr cyson i fyfyrwyr ym Mangor. Fe wneir hyn trwy fuddsoddi yn yr isadeiledd addysgu trwy uwchraddio ystafelloedd dysgu ledled y brifysgol a buddsoddi mewn manau dysgu cymdeithasol newydd. Byddwn yn parhau i

ariannu Dirprwy Is-ganghellor (Myfyrwyr) gyda chyfrifoldebau gweithredol cyffredinol yn ymwneud â meysydd megis profiad myfyrwyr, llety myfyrwyr a chyfleusterau a strategaeth chwaraeon i hybu gwelliannau i brofiad myfyrwyr.

Caiff ein hethos o bartneriaeth ei harwain gan fyfyrwyr a staff ymroddedig, ac mae'n dod â llawer o fudd i'n cymuned yn y brifysgol. Byddwn yn parhau i gynnig nifer o wahanol gyfleoedd i fyfyrwyr greu cysylltiadau ar draws y brifysgol, a sicrhau eu bod yn cael cefnogaeth addas i wneud yn fawr o'r cyfleoedd hyn. Yn unol â'n hymrwymiad i bartneriaeth gynhwysol, byddwn yn adolygu ein gwaith o ennyn diddordeb myfyrwyr i sicrhau y darperir cyfleoedd perthnasol a hygyrch i'r holl fyfyrwyr, a byddwn yn monitro pa mor effeithiol yw ein dull o weithredu yn rheolaidd. Byddwn hefyd yn sicrhau bod ffyrdd priodol o gydnabod y cyfraniad a wneir gan staff, ar bob lefel, i hyrwyddo cyfranogiad myfyrwyr.

Gyda chefnogaeth academyddion, gall myfyrwyr ddod â'u safbwynt unigryw a'u harbenigedd fel dysgwyr i'r broses gyffrous o ddatblygu'r cwricwlwm. Caiff ein cwricwla eang wedi eu seilio ar ymchwil eu llunio gan ganolbwyntio ar fyfyrwyr. Gan weithio gyda'n cymuned academiaidd, byddwn yn datblygu dulliau o weithredu penodol i bynciau i gynllunio'r cwricwlwm mewn partneriaeth â myfyrwyr.

Fel rhan o'n hymrwymiad parhaus i weithio mewn partneriaeth â myfyrwyr wrth gynllunio a datblygu ein gwasanaethau a'n chyfleusterau, byddwn yn parhau i hyrwyddo defnyddio profiad ac arbenigedd myfyrwyr. Byddwn yn sicrhau bod myfyrwyr yn ganolog i'r ffordd rydym yn gwerthuso, cynllunio a chyflwyno ein gwasanaethau i fyfyrwyr trwy interniaethau â thâl yng ngwasanaethau'r brifysgol, cymryd rhan mewn grwpiau defnyddwyr a chynllunio strategol.

Bydd y brifysgol hefyd yn ymrwmo i barhau i gyllido Undeb y Myfyrwyr i gefnogi projectau a gynlluniwyd i Undeb y Myfyrwyr a'r brifysgol weithio mewn partneriaeth i wella profiad myfyrwyr ymhellach: y system cynrychiolwyr cwrs i sicrhau llais myfyrwyr ym Mangor a sicrhau bod llais myfyrwyr yn cryfhau addysg uwch (Canlyniad Strategaeth Gorfforaethol HEFCW); ymchwil a dadansoddi gallu ar gyfer projectau cynrychiolaeth academiaidd, gan sicrhau bod gwaith Undeb y Myfyrwyr dan arweiniad myfyrwyr ac yn seiliedig ar dystiolaeth: Datganiad Blynyddol Myfyrwyr, dyddiau cynllunio gweithredu cyn yr NSS, y system cynrychiolwyr cyrsiau, y Gwobrau Addysgu dan Arweiniad Myfyrwyr, a chyflwyniadau myfyrwyr i'r prosesau archwilio ansawdd mewnol ac ail-ddilysu.

Byddwn yn parhau i fynd i'r afael â themâu gwella ansawdd Cyfeiriadau'r Dyfodol. Bydd y brifysgol yn parhau i gefnogi cronfa gwella profiad myfyrwyr i ariannu mentrau bychain sydd y tu hwnt i gyllideb ysgolion a gwasanaethau canolog unigol er mwyn sicrhau'r effaith fwyaf posib.

Bydd y brifysgol yn parhau i fuddsoddi mewn adnoddau a chyfleusterau i'r llyfrgell er mwyn cynnal y gwelliant sylweddol a welwyd yn sylwadau'r myfyrwyr yn yr Arolwg Cenedlaethol Myfyrwyr ynglŷn ag adnoddau a chyfleusterau. Byddwn yn parhau i foderneiddio ein llyfrgelloedd, darparu lleoedd arloesol gyda chyfoeth o dechnoleg ynghyd â mannau astudio ar y cyd, mannau astudio unigol a distaw, mannau dysgu cymdeithasol a lleoedd neu ystafelloedd penodol i ôl-raddedigion.

- Mae system rhestrau darllen ar-lein Talis wedi cael ei rhoi ar waith gan weithio gyda chyfarwyddwyr addysgu a dysgu i annog mwy o ddefnydd o'r system.
- Mae'r brifysgol yn ymchwilio i'r posibilrwydd o brynu rhagor o destunau craidd digidol gan amrywiaeth o gyflenwyr. Bydd hyn yn sicrhau bod myfyrwyr yn cael mynediad cyffelyb heb unrhyw gostau cudd.
- Lansiwyd gwasanaeth "Mwy o Lyfrau" i ddarparu eitemau y gofynnir amdanynt ar-lein gan fyfyrwyr nad ydynt ar y rhestrau darllen ar hyn o bryd.
- Mae'r brifysgol hefyd wedi rhoi gwasanaeth benthyca canolog rhwng llyfrgelloedd ar waith.
- Rhoddir gwasanaeth newydd i chwilio am adnoddau a system reoli llyfrgell ar waith ym mis Awst 2016 a bydd hyn yn cynyddu gallu myfyrwyr i ddod o hyd i adnoddau mewnol ac allanol ym mhob fformat yn sylweddol.

Mae strategaeth y llyfrgell yn cynnwys gweithio mewn partneriaeth gyda myfyrwyr i ddatblygu a chael adborth ar wasanaethau ac adnoddau newydd i gefnogi eu dysgu a'u haddysgu. Gyda hyn mewn golwg, penodwyd myfyrwyr i hyrwyddo'r llyfrgell ac maent wedi gweithio ar broiectau gyda myfyrwyr a chydag Undeb y Myfyrwyr ar ymwybyddiaeth myfyrwyr o e-lyfrau a phroiect ar y Llyfrgell Amlddiwylliannol. Mae'r brifysgol hefyd wedi adolygu oriau agor y llyfrgelloedd er mwyn cymryd i ystyriaeth adborth gan fyfyrwyr ac ystadegau ar ddefnydd o'r llyfrgelloedd. Mae hyn wedi arwain at ymestyn yr oriau agor dros wyliau'r Pasg ac at agor Llyfrgell Deiniol 24/7 yn ystod y cyfnod arholiadau ar ôl y Pasg.

Mae ein buddsoddiad mewn llety myfyrwyr, yn cynnwys pentref myfyrwyr newydd o'r radd flaenaf, yn rhan o'n hymrwymiad i ddarparu llety o'r safon uchaf. Mae ein hagwedd at lety myfyrwyr yn golygu mwy na datblygu'r gofod ffisegol gorau, mae hefyd yn cynnwys ymrwymiad i greu cymuned yn y neuaddau y gall pob myfyriwr fod yn rhan ohoni. Mae ein rhaglen Bywyd ar y Campws yn cynnig rhaglen gymdeithasol amrywiol rhydd o alcohol, dan arweiniad myfyrwyr, sydd am ddim i fyfyrwyr fel rhan o'n hagwedd cyfannol at ddarparu'r profiad gorau o fyw mewn neuaddau. Byddwn yn parhau i fuddsoddi mewn datblygu ein cymuned myfyrwyr yn y neuaddau, gan sicrhau bod ein rhaglen Bywyd ar y Campws yn parhau dan arweiniad myfyrwyr, yn gynhwysol i bawb ac am ddim. Mae'r ymrwymadau hyn wedi arwain at Brifysgol Bangor yn ennill gwobr What Uni 2016 am y llety prifysgol gorau.

Mae myfyrwyr rhyngwladol yn ychwanegu at gyfoeth ac amrywiaeth y myfyrwyr fel corff ac, felly, maent i'w croesawu a'u gwerthfawrogi. (Datganiad Polisi Llywodraeth Cymru ar Addysg Uwch, Mehefin 2013). Byddwn yn hybu'r broses o ryngwladoli addysg uwch yng Nghymru (Canlyniad Strategaeth Gorfforaethol HEFCW 5) trwy fuddsoddi yn y Ganolfan Addysg Ryngwladol ym Mangor. Datblygwyd Strategaeth Addysg Ryngwladol i sicrhau bod Bangor yn cynnig cwricwlwm modern a pherthnasol sydd yn lleol ac eto'n un y gellir ei gymhwyso'n rhyngwladol, a phrofiad unigryw i Fangor sy'n ychwanegu gwerth sylweddol at ganlyniadau gyrfa pawb sy'n cael eu haddysg yma. Bydd hyn yn cynnwys rhyngwladoli ein cwricwla yn ogystal â sicrhau bod ein dulliau addysgu a dysgu'n sicrhau datblygiad deallusol myfyrwyr cartref a myfyrwyr rhyngwladol fel ei gilydd, gan annog a chefnogi myfyrwyr i symud ymlaen a rhoi profiad rhyngwladol i fyfyrwyr y DU.

Er nad yw'r gwaith o recriwtio myfyrwyr rhyngwladol yn cael ei gyllido fel y cyfryw gan ffioedd israddedigion cartref, trwy wella profiad myfyrwyr yn gyffredinol ym Mangor a thrwy wella'r cwricwlwm byddwn yn gwneud Bangor yn lle mwy atyniadol i astudio ynddo ac yn sicrhau cynnydd pellach yn nifer y myfyrwyr rhyngwladol ym Mangor er mwyn cefnogi canlyniadau datganiad polisi Llywodraeth Cymru ar Addysg Uwch a Strategaeth Gorfforaethol HEFCW.

Amcan 8: Cyfrannu at Les Cenedlaethau'r Dyfodol

Fel rhan o weithgareddau cyswllt addysg ac ehangu mynediad Prifysgol Bangor, cynigir amrywiaeth eang o wasanaethau a gweithgareddau i ddisgyblion ysgol, myfyrwyr coleg a'r rhai sy'n eu cynghori. Mae'r gweithgareddau hyn yn cynnwys darparu cyngor a chyfarwyddyd diduedd ar addysg uwch, cyflwyniadau ar baratoi at addysg uwch, cymorth gyda cheisiadau UCAS, cyfweiliadau ffug a chynadleddau addysg uwch ar gyfer disgyblion blwyddyn 12 ac athrawon/ymgynghorwyr gyrfa. Ar gyfer y gynhadledd flwyddyn 12, er enghraifft, gwahoddir ysgolion uwchradd a cholegau yng ngogledd orllewin Cymru i'r brifysgol ym mis Mehefin i ddigwyddiad undydd, sy'n cynnwys paratoi at addysg uwch, y broses ymgeisio, bywyd myfyrwyr ac astudio pynciau penodol. Mae'r digwyddiadau i athrawon ac ymgynghorwyr yn canolbwyntio ar eu diweddarau am ddatblygiadau mewn addysg uwch (prosesau UCAS, gofynion mynediad, etc.) yn ogystal â rhoi gwybod iddynt am ddatblygiadau ym Mhrifysgol Bangor. Darperir cefnogaeth pwnc-benodol megis dosbarthiadau meistr mathemateg a chyrsgiau/adnoddau adolygu hefyd, ac rydym wrthi'n datblygu mwy o gefnogaeth i ysgolion wrth iddynt gyflwyno Bagloriaeth Cymru.

Rydym wedi sefydlu'r Labordy Cynaliadwyedd fel canolbwynt corfforaethol uchel ei broffil i fod yn wyneb i ddatblygiad cynaliadwy yn y brifysgol. Rydym yn rhannu'r weledigaeth i Gymru a nodwyd yn Neddf Lles Cenedlaethau'r Dyfodol (Cymru) 2015 a byddwn yn dangos sut mae ein hamcanion yn ymwneud â'r ddeddf a sut mae ein gweithredoedd yn bodloni'r amcanion a osodwyd. Rydym wedi ymrwymo i'r egwyddor o ddatblygiad cynaliadwy a'r pum ffordd o weithio a amlinellir yn y ddeddf a byddwn yn cymryd rhan mewn trafodaeth gyda HEFCW a sefydliadau addysg uwch i sicrhau bod prifysgolion yn chwarae rhan allweddol yn y gwaith o gyflwyno'r ddeddfwriaeth bwysig hon.

Mae nifer o amcanion wedi cael eu creu i roi sylw i'r mesurau canlynol a nodir yng nghyllwariadau HEFCW:

- Ymwneud mwy effeithiol gyda chyrff preifat, cyhoeddus a gwirfoddol a chymunedau yng Nghymru
- Gweithgareddau sy'n gwella cyflogadwyedd graddedigion o Gymru

Amcan 9: Hyrwyddo Ymwneud Effeithiol â'r Gymuned

Trwy ddatblygu gwasanaethau a phrojectau perthnasol, byddwn yn parhau i gefnogi myfyrwyr sy'n byw ym Mangor i ddod yn aelodau llawn o'r gymuned, yn

gymdogion ystyriol, yn parchu eu hamgylchedd ac yn cymryd rhan gadarnhaol mewn bywyd myfyrwyr a dinesig.

Bydd gweithio mewn partneriaeth ag Undeb y Myfyrwyr yn ganolog i ffordd y brifysgol o ymdrin â phroblemau a wynebir gan fyfyrwyr a'r gymuned leol. Bydd y brifysgol yn ymrwmo i barhau i ariannu Undeb y Myfyrwyr er mwyn cefnogi cynllun Gwirfoddoli Myfyrwyr Bangor er mwyn bodloni'r galw uwch a hyrwyddo cysylltiad rhwng myfyrwyr a'r gymuned. Mae'r cynllun yn cynnig cyfleoedd newydd bob blwyddyn, ac erbyn hyn mae'n cynnig dros 750 o gyfleoedd y flwyddyn, sy'n mwy na dyblu capasiti projectau cymdeithasol sy'n gweithio ym maes iechyd meddwl, ac yn ystod y 2 flynedd diwethaf, mae wedi datblygu mwy o brojectau sy'n seiliedig ar chwaraeon, gan gyfrannu at eu nod o sicrhau bod yr arlwy o brojectau yn fwy cynrychioliadol o'r mathau o gyrsiau a gynigir ym Mangor. Mae'r cynllun wedi datblygu rhaglen fanylach o hyfforddiant arweinyddiaeth, yn ogystal â chwrs hyfforddi preswyl i arweinwyr. Mae hefyd wedi datblygu modiwl Rheoli Gwirfoddolwyr.

Project yw Partneriaeth Caru Bangor sydd â'r nod o ddatblygu cysylltiadau rhwng y gymuned myfyrwyr a'r gymuned barhaol ym Mangor er mwyn mynd i'r afael â materion sy'n berthnasol iddynt i gyd, megis costau a safonau tai, gwastraff ac ailgylchu, gwasanaethau cyhoeddus lleol a llawer mwy. Nod y project yw rhoi ffordd i fyfyrwyr ymwneud â grwpiau cymunedol lleol i ddatblygu projectau a chynlluniau newydd a galluogi parhad a datblygiad gweithgareddau a datblygu cysylltiadau tymor hir gyda budd-ddeiliaid allweddol yn y gymuned.

Amcan 10: Cryfhau Cyflogadwyedd Graddedigion

Mae llwyddiant economaidd yn dibynnu ar ehangu gweithlu hynod fedrus. Mae gwella cyflogadwyedd yr holl raddedigion yn flaenoriaeth allweddol i lywodraeth a phrifysgolion (Datganiad Polisi Llywodraeth Cymru ar Addysg Uwch, Mehefin 2013). Roedd ein gwaith trwy'r Cynllun Gweithredu Sgiliau a Chyflogadwyedd a gyllidwyd gan HEFCW yn canolbwyntio ar nodi'r prif gyflogwyr sydd o bwys strategol i'r sefydliad (yn rhanbarthol a thrwy'r DU). Trwy ddatblygu swydd rheolwr cyswllt cyflogwyr, rydym wedi meithrin dealltwriaeth sefydliadol barhaus o ofynion sgiliau cyflogwyr ar hyn o bryd ac yn y dyfodol, ac wedi meithrin cydweithredu â chyflogwyr, yn cynnwys ysgoloriaethau ac interniaethau i ddatblygu cyflogadwyedd ein graddedigion.

Bellach mae'r swydd rheolwr cyswllt cyflogwyr yn swydd barhaol a ariennir gan y brifysgol. Mae'r swydd yn rhan o'r Gwasanaeth Gyrfaoedd, ond mae'r unigolyn yn gweithio ar draws y brifysgol i barhau â'r gwaith hwn. Mae blaenoriaethau parhaus y swydd yn cynnwys y canlynol:

- Datblygiad parhaus cysylltiadau strategol allweddol gyda chyflogwyr, gweithredu dull sectoraidd rhanbarthol o ymdrin â chyflogwyr wedi ei lywio gan sectorau economaidd â blaenoriaeth Llywodraeth Cymru ac yn gysylltiedig â chwmnïau angori a chwmnïau o bwys rhanbarthol a leolir yn y rhanbarth.
- Datblygu perthynas gydweithredol newydd â chyflogwyr graddedigion yn y DU ac yn rhyngwladol.

- Hwyluso rhwydwaith i gyflogwyr o bwys strategol yn cynnwys digwyddiadau ar lefel uchel i rannu syniadau ac atgyfnerthu cysylltiadau.
- Cefnogi gweithgareddau cyswllt cyflogwyr a menter sydd eisoes yn bodoli trwy roi gwybod i fusnesau bach a chanolig a phrif gyflogwyr graddedigion am yr amrywiaeth o weithgareddau lle gallant ddod i gysylltiad â myfyrwyr ar y campws er enghraifft, Digwyddiadau Gwobr Cyflogadwyedd Bangor a Byddwch Fentrus.
- Defnyddio cysylltiadau â chyflogwyr strategol i wella'r ddarpariaeth trwy ddynodi swyddi gwag ychwanegol yn genedlaethol ac yn rhyngwladol, interniaethau a swyddi i raddedigion.

Rydym wedi parhau i wella ein dull sefydliadol o ddatblygu cyflogadwyedd ein myfyrwyr trwy Wobr Cyflogadwyedd Bangor sy'n rhan greiddiol o bob agwedd ar brofiad myfyrwyr ledled y brifysgol. Rydym wedi ymgorffori cyflogadwyedd ymhellach yn yr ysgolion academaidd trwy sefydlu nifer fach iawn o sesiynau sy'n gysylltiedig â chyflogadwyedd ym mhob ysgol. Rydym wedi cynyddu nifer ac amrywiaeth y cyfleoedd datblygu i fyfyrwyr trwy ddigwyddiadau, gweithdai, cystadlaethau, interniaethau a lleoliadau, ac rydym yn parhau i ddatblygu ein gwaith ar y cyd gyda chyflogwyr. Dyma rai o'r enghreifftiau:

- Prifysgolion Santander yn cynyddu eu nawdd i gyllido 20 yn hytrach na 15 o interniaethau tri mis, a chyllid i dalu am 7 lleoliad gwaith newydd wedi eu hariannu'n llawn.
- Datblygu lleoliadau gwaith gyda chyflogwyr lleol megis Faun Trackway, Siemens a Sw Bae Colwyn.
- Cynyddu cymorth i fenter ac entrepreneuriaeth, yn cynnwys mentora busnes un-i-un a sesiynau cyd-gwricwlaidd, creu cymdeithas Enactus Bangor i hyrwyddo menter gymdeithasol, a masnachu ar brawf yn y gymuned a phrototeipio trwy Arloesi Pontio Innovation.
- Cafodd Prifysgol Bangor a Horizon Nuclear Power eu henwebu yn ddiweddar am wobwr recriwtiwr graddedigion cenedlaethol y DU i gydnabod y bartneriaeth strategol sydd wedi cael ei datblygu.
- Mae cynllun interniaeth Prifysgol Bangor ei hun yn parhau i dyfu ac ar hyn o bryd mae'n cynnig dros 40 o interniaethau â thâl mewn amrywiaeth eang o ysgolion academaidd ac adrannau gwasanaeth y brifysgol. Yn ogystal â chynnig amrywiaeth o brofiadau gwaith â thâl, mae'r cynllun hefyd yn cynorthwyo myfyrwyr i reoli eu gyrfa broffesiynol a phersonol, hyd yn oed os nad yw eu cais am interniaeth yn llwyddiannus. Er mwyn sicrhau cyfleoedd cyfartal, mae'r cynllun wedi ei gynllunio fel na chaiff interniaid eu dewis ar sail profiad, yn hytrach, gofynnir i ymgeiswyr ddangos eu brwdfrydedd a'u diddordeb yn yr interniaeth yn ogystal â'u sgiliau potensial a throsglwyddadwy. Ceir hefyd cynllun interniaeth a thâl yn benodol i fyfyrwyr anabl sy'n chwilio am interniaethau yn y brifysgol a fydd yn gallu darparu amgylchedd cefnogol ar gyfer profiad gwaith lefel graddedigion.

Mae cyflogadwyedd myfyrwyr yn rhan allweddol o'n Strategaeth Profiad Myfyrwyr 2015-18 newydd sy'n cynnwys yr ymrwymadau canlynol i sicrhau bod ein myfyrwyr yn gallu trosglwyddo eu hastudiaethau academaidd i fyd gwaith:

- Datblygu adnoddau a hyfforddiant penodol i bynciau i'n myfyrwyr fel y gallant nodi, adfyfyrio a disgrifio'r rhinweddau o ran cyflogadwyedd y maent wedi eu datblygu yn ystod eu gradd ac yn gallu rhoi crynodeb o'u sgiliau a gwybodaeth drosglwyddadwy mewn ceisiadau am swyddi a chyfweliadau.
- Cynyddu budd y Cofnod Cyrhaeddiad Addysg Uwch trwy ei gysylltu â Gwobr Cyflogadwyedd Bangor fel y gellir cofnodi amrediad llawn o brofiadau allgyrsiol pob myfyriwr a dangos tystiolaeth ohono i gyflogwyr.
- Cynyddu nifer ac ystod y cyfleoedd i fyfyrwyr ennill profiad, trwy interniaethau â thâl a gwirfoddoli yn y gymuned, cynlluniau i feithrin entrepreneuriaeth a mentrau cymdeithasol a phrojectau sy'n defnyddio gwybodaeth academaidd mewn lleoliadau yn y gwaith.
- Cynyddu cyfraniad cyflogwyr at ddatblygu cyflogadwyedd ein myfyrwyr, trwy gyflwyno gweithdai sgiliau, darparu profiad gwaith, noddi cystadlaethau menter neu ddarparu mentora. Byddwn yn sicrhau bod gwybodaeth gan gyflogwyr yn cyfrannu at y broses o ddatblygu cyflogadwyedd ein myfyrwyr.
- Parhau i feithrin entrepreneuriaeth ymhlith ein myfyrwyr trwy ddarparu hyfforddiant ar sgiliau menter, cyfleoedd i ddatblygu syniadau busnes a chefnogaeth i sefydlu busnesau newydd. Trwy wneud sgiliau menter yn rhan o'n ddarpariaeth cyflogadwyedd, byddwn yn helpu ein myfyrwyr i ddarganfod eu potensial entrepreneuriaidd a rhoi cyfle iddynt roi eu syniadau busnes ar waith o fewn amgylchedd cefnogol.

Mae'r Gwasanaethau Gyrfaedd yn gweithio gyda HEFCW i weithredu project newydd Go Wales a fydd yn ategu'r cyfleoedd presennol a ariennir gan Fangor a ddarperir i'n myfyrwyr.

Mae Undeb y Myfyrwyr yn datblygu rhaglen arweinyddiaeth i arweinwyr myfyrwyr sy'n ceisio rhoi'r cyfle iddynt ddatblygu sgiliau newydd a gwella eu cyflogadwyedd a'u galluogi i ddeall sut gellir trosglwyddo'r sgiliau maent yn eu meithrin trwy fod yn arweinydd myfyriwr i fyd gwaith.

Mae'r brifysgol yn cynnal rhaglen o'r enw "leithoedd i Bawb" sy'n cynnig amrywiaeth o ddsbarthiadau nos mewn chwe iaith: Ffrangeg, Almaeneg, Eidaleg, Sbaeneg, Tsieinëeg (Mandarin) a Japanëeg. Mae'r cyrsiau 12 wythnos hyn wedi eu llunio i ddarparu ar gyfer amryw o lefelau, o ddechreuwr hyd at ddysgwyr ac mae'r cynllun - a ariennir gan y brifysgol a chan Erasmus+ – yn galluogi pob myfyriwr i gofrestru ar un modiwl pob semester, am ddim.

Mae cynyddu nifer y sesiynau sgiliau gwybodaeth a sgiliau digidol i fyfyrwyr yn rhan allweddol o strategaeth newydd y Gwasanaeth Llyfrgell ac Archifau. Mae gan y gwasanaeth hefyd raglen i wirfoddolwyr yn yr Archifau a Chasgliadau Arbennig lle gall myfyrwyr ennill sgiliau trosglwyddadwy a phrofiad gwerthfawr.

Cynllun ffioedd a mynediad sefydliadol 2017/18				
Tabl A: Lefelau ffioedd a buddsoddiad ac incwm o ffioedd, 2017/18				
Enw'r sefydliad:		Prifysgol Bangor		
UKPRN y sefydliad:		10007857		
a) Beth yw cyfradd eich ffi arfaethedig uchaf ar gyfer y canlynol:				
		£		
Israddedigion llawn-amser		9,000		
TAR (SAC) llawn-amser		9,000		
b) A fydd y ffioedd arfaethedig yn a) (uchod) yn cael eu codi am bob darpariaeth israddedig a TAR (SAC) llawn-amser yn eich sefydliad neu a gânt eu darparu ar eich rhan?				
		Rhowch Yes neu No		
Israddedigion llawn-amser		No		
TAR (SAC) llawn-amser		Yes		
c) Os na fydd, beth yw'r ffi gyfartalog (gymedrig) debygol i bob myfyriwr israddedig a TAR (SAC) llawn-amser?				
		£		
Israddedigion llawn-amser		8,781		
TAR (SAC) llawn-amser		9,000		
Pob myfyriwr yn y cynllun		8,789		
d) Pa incwm newydd o ffioedd ydych chi'n disgwyl ei dderbyn yn 2017/18?				
		£k		
Israddedigion llawn-amser		52,876		
TAR (SAC) llawn-amser		2,268		
Cyfanswm		55,144		
e) Rhowch fanylion am faint o incwm ffioedd rydych yn disgwyl ei fuddsoddi mewn perthynas â chyfle cyfartal a hyrwyddo addysg uwch. Os oedd gan ddarparwyr addysg uwch gynlluniau 2016/17, rhaid i'r swm a fuddsoddiwyd yn 2017/18 fod o leiaf yr un faint â'r swm a fuddsoddiwyd yn 2016/17. Yn achos yr ymgeiswyr hynny, mae HEFCW wedi darparu islaw swm 2016/17 a chanran o gyfanswm yr incwm.				
Cyfanswm i'w fuddsoddi yn y canlynol Cyfle cyfartal Hyrwyddo addysg uwch Cyfanswm	2017/18		2016/17	
	£k	% o gyfanswm yr incwm	£k	% o gyfanswm yr incwm*
	6,640	12.0%	5,550	10.5%
	2,460	4.5%	3,250	6.2%
	9,100	16.5%	8,800	16.7%
* Mae canran 2016/17 wedi cael ei ail-gyfrifo fel ei fod allan o gyfanswm yr incwm amcangyfrifedig, yn cynnwys yr incwm o ffioedd dan £4k.				
Os yw'r cyfanswm i'w fuddsoddi yn 2017/18 yn llai nag yr oedd yn 2016/17, rhowch sylwadau isod: Gweler ddau baragraff olaf y rhesymeg strategol ar dudalen 11 y cynllun ffioedd a mynediad				

Cynllun ffioedd a mynediad sefydliadol 2017/18

Tabl B: Rhagolwg gwariant incwm y cynllun ffioedd a mynediad, 2017/18

Enw'r sefydliad: Prifysgol Bangor

UKPRN y sefydliad: 10007857

Rhagolwg gwariant incwm y cynllun ffioedd a mynediad 2017/18

a) Cyfle cyfartal

Mesurau i gefnogi unigolion a dangynrychiolir mewn addysg uwch:

	£
1. Hynwyddo a diogelu mynediad teg i addysg uwch, yn cynnwys adnabod unigolion o gefndiroedd diffreintiedig sydd â'r potensial mwyaf.	3,560,000
2. Denu myfyrwyr a darpar fyfyrwyr o grwpiau a dangynrychiolir a dal gafael arnynt, gall hyn gynnwys myfyrwyr o gefndiroedd llai breintiedig a myfyrwyr gyda nodweddion a warchodir.	410,000
3. Codi dyheadau addysgol a datblygu sgiliau sy'n paratoi myfyrwyr o grwpiau a dangynrychiolir at astudio mewn addysg uwch.	160,000
4. Cefnogi a chynyddu cyfraddau dal gafael ar fyfyrwyr a'r nifer sy'n cwblhau cyrsiau, yn enwedig rhai o ardaloedd lle nad oes llawer yn mynd ymlaen i addysg uwch, plant sy'n derbyn gofal, rhai sy'n gadael gofal a gofalwyr.	250,000
5. Gwella profiad addysg uwch myfyrwyr o grwpiau a dangynrychiolir, gan gynnwys gweithgareddau i hybu profiad rhyngwladol.	1,040,000
6. Darparu gwybodaeth effeithiol i fyfyrwyr o grwpiau a dangynrychiolir, cyn eu cyrsiau ac yn ystod eu hastudiaethau.	180,000
7. Darparu cefnogaeth academiaidd a lles o ansawdd uchel i fyfyrwyr o grwpiau a dangynrychiolir.	990,000
8. Cefnogi myfyrwyr o grwpiau a dangynrychiolir i symud ymlaen i gyflogaeth neu astudiaeth bellach.	50,000
9. Arall.	0
Total	6,640,000

b) Hynwyddo AU

Mesurau i'w cyflawni:

	£
1. Ymwneud mwy effeithiol gyda chyrrff preifat, cyhoeddus a gwirfoddol a chymunedau yng Nghymru.	60,000
2. Buddsoddi mewn gwella ansawdd y dysgu a'r addysgu, yng nghyd-destun ansawdd profiad myfyrwyr.	1,220,000
3. Gweithgareddau sy'n gwella cyflogadwyedd graddedigion o Gymru.	310,000
4. Camau sy'n hybu addysg uwch yng Nghymru mewn modd mwy effeithiol yn rhyngwladol.	630,000
5. Camau sy'n gwella'r modd y caiff addysg uwch gynaliadwy ei chyflwyno.	150,000
6. Gweithgareddau sy'n codi ymwybyddiaeth am werth addysg uwch ymysg myfyrwyr posib.	90,000
7. Arall.	0
Cyfanswm	2,460,000

c) Cyfanswm y gwariant a ragwelir o incwm cynllun ffioedd a mynediad 2017/18, a) + b)

£
9,100,000

d) Cymorth ariannol i fyfyrwyr (eisoes wedi'u cynnwys yn a) a b) uchod)

	£	Niferoedd myfyrwyr a gynorthwyir a ragwelir
Hepgor ffioedd	1,305,000	145
Bwrsariaethau	3,251,000	3,100
Ysgoloriaethau		
Cronfeydd caledi	200,000	n/a
Darparu cyngor a sgiliau rheoli ariannol		
Cymorth ariannol arall		
Cyfanswm	4,756,000	3,245

Cynllun ffioedd a mynediad sefydliadol 2017/18

Tabl C: Lefelau ffioedd a buddsoddiad ac incwm o ffioedd i fyfyrwyr israddedig a TAR (SAC) llawn-amser dan y drefn ffioedd newydd 2017/18

Enw'r sefydliad: Prifysgol Bangor
UKPRN y sefydliad: 10007857

Crynodeb o'r data	RADDEDIGION LLAWN-AMSER	TAR (SAC) LLAWN-AMSER
Cyfanswm yr incwm disgwylidig	52,767,000	2,268,000
Cyfanswm nifer disgwylidig y myfyrwyr	6,008	252
Ffi gyfartalog	8,783	9,000

Rhes	Ffi arfaethedig £	Nod y cymhwyster (neu ddull arall o grwpio)	Pwnc (neu ddull arall o grwpio)	Blwyddyn (blynyddoedd) y cwrs	TAR (SAC) Y/N?	Nifer rhagdybiedig myfyrwyr a ddefnyddiwyd wrth gyfrifo'r ffi gyfartalog	A yw'r ddarpariaeth hon yn cael ei dilysu gan gorff arall? Y or N	Os Y, rhwch enw'r corff dilysu.	Cyfanswm yr incwm disgwylidig (nifer y myfyrwyr x ffi arfaethedig) £
1	9,000	Pob gradd israddedig, yn cynnwys Meistr 4 blynedd integredig, heb gynnwys blynyddoedd rhyngol a blynyddoedd dramor	Pob pwnc	Pob un	N	5,863	N		52,767,000
2	9,000	TAR	Pob pwnc	Pob un	Y	252	N		2,268,000
3	0	Pob gradd israddedig - yn cynnwys blynyddoedd rhyngol a blynyddoedd dramor	Pob pwnc	Pob un	N	145	N		0

Cynllun ffioedd a mynediad sefydliadol 2017/18

Tabl D: Lefelau ffioedd a buddsoddiad ac incwm o ffioedd i fyfyrwyr israddedig a TAR (SAC) llawn-amser dan y drefn ffioedd newydd i ddarpariaeth trwy bartneriaeth yn y DU, 2017/18

Enw'r sefydliad: Prifysgol Bangor
UKPRN y sefydliad: 10007857

Crynodeb o'r data	ISRADDEDIGION LLAWN-AMSER	TAR (SAC) LLAWN-AMSER
Cyfanswm yr incwm disgwylidig	109,200	0
Cyfanswm nifer disgwylidig y myfyrwyr	14	0
Ffi gyfartalog	7,800	

Rhes	Enw'r partner	Cyfeiriad y partner	Cadarnhewch fod y partner yn elusen (✓)	Nod y cymhwyster Dewiswch o'r gwymplen	Teitl y cwrs	TAR (SAC) Y/N?	Dyddiad cytundeb y bartneriaeth DD/MM/BBBB	Adendwm wedi ei gadarnhau Y ddarpariaeth yn dod dan y Ddeddf AU	Blwyddyn (blynyddoedd) y cwrs	Nifer rhagdybiedig myfyrwyr a ddefnyddiwyd wrth gyfrifo'r ffi gyfartalog	Ffi arfaethedig £	Cyfanswm yr incwm disgwylidig (nifer y myfyrwyr x ffi arfaethedig)
3	Grŵp Llandrillo Menai	Ffordd Llandudno, Llandrillo yn Rhos, Bae Colwyn, Conwy, LL28 4HZ	Y	(e) an HND	Astudiaethau Busnes	N	01/09/2015	N	2	7	7,800	54,600
4	Grŵp Llandrillo Menai	Ffordd Llandudno, Llandrillo yn Rhos, Bae Colwyn, Conwy, LL28 4HZ	Y	(c) a foundation degree	Gwyddorau Chwaraeon (Hyfforddi Chwaraeon)	N	01/09/2015	N	2	7	7,800	54,600

Cynllun ffioedd a mynediad sefydliadol 2017/18

Tabl G: TargeDAU


Enw'r sefydliad: Prifysgol Bangor
UKPRN y sefydliad: 10007857

Rhes		Natur y mesur (fel y rhestrir yn nhabl B a) a B b)) Dewiswch o'r gwymplen	A yw cyflawni'r targed yn gyfrifoldeb mwy nag un ymgeisydd cynllun ffioedd a mynediad?		Blwyddyn sylfaenol	Data sylfaenol Rhowch rifau a/neu ganrannau, lle bo'n briodol		Targed		Rhowch sylwadau ar dargedau 2017/18 os nad yw disgrifiadau rhifiadol yn briodol. Byddem yn disgwyl bod mwyafrif y targedau yn rhai rhifiadol. (dim mwy na 500 nod)
			Y / N	Os Y, rhowch enw'r partner (partneriaid)		Rhif	%	2017/18		
								Rhif	%	
1	Ehangu Rhaglen Dawn a Chyfle (TOP) Bangor o 2250 o ddisgyblion mewn 23 ysgol (2015/16) i 2500 o ddisgyblion mewn 24 ysgol erbyn 2017/18	a1 Hynwyddo a diogelu mynediad teg i addysg uwch, yn cynnwys adnabod unigolion o gefndiroedd difreintiedig sydd â'r potensial mwyaf	N		2015/16	2,250		2,500		
2	Trefnu sesiwn flasu AU preswyl i ofalwyr ifanc ac oedolion ifanc sy'n ofalwyr gyda 40 o gyfranogwyr	a1 Hynwyddo a diogelu mynediad teg i addysg uwch, yn cynnwys adnabod unigolion o gefndiroedd difreintiedig sydd â'r potensial mwyaf	N			0		40		Mae hon yn fenter newydd
3	Israddedigion llawn-amser ifanc sy'n byw yn y DU (UKPI T1b)	a2 Denu myfyrwyr a darpar fyfyrwyr o grwpiau a dangynrychiolir a dal gafael arnynt, gall hyn gynnwys myfyrwyr o gefndiroedd llai breintiedig a myfyrwyr gyda nodweddion a warchodir	N		2014/15	245	14.1%	265	14.5%	Targed: parhau i fod uwchben y meincnod (14/15 meincnod 13.6%)
4	Myfyrwyr o Gymru sy'n byw yng nghwintel isaf Ardaloedd Allbwn Is yn y Mynegai Cymreig o Amddifadedd Lluosog neu yn ardaloedd clwstr Cymunedau'n Gyntaf	a2 Denu myfyrwyr a darpar fyfyrwyr o grwpiau a dangynrychiolir a dal gafael arnynt, gall hyn gynnwys myfyrwyr o gefndiroedd llai breintiedig a myfyrwyr gyda nodweddion a warchodir	N		2014/15	457	11.3%	480	11.7%	
5	Nifer y myfyrwyr sy'n astudio gwerth 5 credyd o leiaf o'u cwrs trwy gyfrwng y Gymraeg	a2 Denu myfyrwyr a darpar fyfyrwyr o grwpiau a dangynrychiolir a dal gafael arnynt, gall hyn gynnwys myfyrwyr o gefndiroedd llai breintiedig a myfyrwyr gyda nodweddion a warchodir	N		2014/15	1,538		1,550		
6	Nifer y myfyrwyr sy'n astudio gwerth 40 credyd o leiaf o'u cwrs trwy gyfrwng y Gymraeg	a2 Denu myfyrwyr a darpar fyfyrwyr o grwpiau a dangynrychiolir a dal gafael arnynt, gall hyn gynnwys myfyrwyr o gefndiroedd llai breintiedig a myfyrwyr gyda nodweddion a warchodir	N		2014/15	823		850		
7	Nifer yr israddedigion llawn-amser sy'n derbyn Lwfans Myfyrwyr Anabl (UKPI T7)	a2 Denu myfyrwyr a darpar fyfyrwyr o grwpiau a dangynrychiolir a dal gafael arnynt, gall hyn gynnwys myfyrwyr o gefndiroedd llai breintiedig a myfyrwyr gyda nodweddion a warchodir	N		2014/15		9.9%		10.5%	Targed: parhau i fod uwchben y meincnod (14/15 meincnod 7.1%)
8	Nifer y rhai sy'n gadael gofal sydd wedi cofrestru yn y brifysgol	a2 Denu myfyrwyr a darpar fyfyrwyr o grwpiau a dangynrychiolir a dal gafael arnynt, gall hyn gynnwys myfyrwyr o gefndiroedd llai breintiedig a myfyrwyr gyda nodweddion a warchodir	N		2015/16	19		25		
9	Cynyddu'r nifer sy'n bresennol mewn cyrsiau adolygu TGAU	a3 Codi dyheadau addysgol a datblygu sgiliau sy'n paratoi myfyrwyr o grwpiau a dangynrychiolir at astudio mewn addysg uwch	N		2015/16	450		550		
10	Tynnu'n ôl ar ôl y flwyddyn gyntaf: pobl ifanc o gymdogaethau cyfranogiad isel (POLAR3) sy'n dechrau ar radd gyntaf yn llawn-amser (UKPI T3b)	a4 Cefnogi a chynyddu cyfraddau dal gafael ar fyfyrwyr a'r nifer sy'n cwblhau cyrsiau, yn enwedig rhai o ardaloedd lle nad oes llawer yn mynd ymlaen i addysg uwch, plant sy'n derbyn gofal, rhai sy'n gadael gofal a gofalwyr	N		2013/14		7.9%		7.5%	Targed: parhau i fod islaw'r meincnod (13/14 meincnod 8.2%)
11	Cynnig hepgor ffioedd llawn pob myfyrwr yn ystod eu blwyddyn dramor neu flwyddyn ryngol fel rhan o raglen pedair blynedd	b4 Camau sy'n hybu addysg uwch yng Nghymru mewn modd mwy effeithiol yn rhyngwladol	N		2015/16	116		145		
12	Cynyddu nifer y myfyrwyr 6ed dosbarth cyfrwng Cymraeg sy'n mynd i ddyddiau adolygu/astudio cyfrwng Cymraeg mewn rhanbarthau penodol a dargedir yng Nghymru	a6 Darparu gwybodaeth effeithiol i fyfyrwyr o grwpiau a dangynrychiolir, cyn eu cyrsiau ac yn ystod eu hastudiaethau	N		2015/16	250		400		
13	Adeiladu ar waith y Ganolfan Sgiliau Astudio o gynnig 104 o sesiynau hyfforddiant sgiliau sy'n gysylltiedig â disgyblaeth benodol mewn 14 o ysgolion yn ystod 15/16, trwy sefydlu hyfforddiant sgiliau pwrpasol sy'n gysylltiedig â disgyblaeth benodol gyda phob un o'r 22 ysgol academaidd erbyn diwedd 17/18 er mwyn ymgorffori cefnogaeth lawn i drosglwyddo i addysg uwch a chefnogaeth lawn i ddilyniant academaidd	a7 Darparu cefnogaeth academaidd a lles o ansawdd uchel i fyfyrwyr o grwpiau a dangynrychiolir	N		2015/16	14		22		Caiff yr ymyriadau penodol eu teilwra i ofynion y ddisgyblaeth a strwythur y cwrs ac fe'u bwriedir i wella'r hyfforddiant sgiliau cyfredol a ddarperir eisoes trwy'r cwricwlwm. Mae arfer sefydledig yn y sector wedi dangos bod hyfforddiant sgiliau 'ychwanegol' yn cael llai o effaith na hyfforddiant sgiliau integredig. Hyfforddiant sgiliau pwnc-benodol sy'n gysylltiedig â disgyblaeth benodol yw nod gwaith y Ganolfan Sgiliau Astudio mewn ysgolion academaidd.
14	Cleientiaid y Gwasanaeth Cwnsela Myfyrwyr yn dangos gwelliant sy'n ddibynadwy yn glinigol	a7 Darparu cefnogaeth academaidd a lles o ansawdd uchel i fyfyrwyr o grwpiau a dangynrychiolir	N					65.0%		Newidiodd y Gwasanaeth Cwnsela i wahanol ddull o fesur canlyniadau o 2015/16 ymlaen. Cynlluniwyd y dull i'w ddefnyddio gan wasanaethau cwnsela mewn prifysgolion a cholegau. Mae'r canfyddiadau cynnar yn dangos mai cyfradd o 60% o ddefnyddwyr gwasanaeth yn y DU sy'n dangos 'gwelliant sy'n ddibynadwy yn glinigol'. Ein targed ar gyfer 17/18 yw sicrhau ein bod yn parhau i aros uwchben y cyfartaledd cenedlaethol.
15	Nifer y myfyrwyr sy'n dewis ymgymryd ag interniaeth dros yr haf i fyfyrwyr sydd wedi eu cofrestru'n anabl, yn ddyslecsig neu sy'n dioddef	a8 Cefnogi myfyrwyr o grwpiau a dangynrychiolir i symud ymlaen i gyflogaeth neu astudiaeth bellach	N		2015/16	8		12		
16	Cynyddu nifer projectau cymunedol Undeb y Myfyrwyr	b1 Ymwneud mwy effeithiol gyda chyrrff preifat, cyhoeddus a gwirfoddol a chymunedau yng Nghymru	N		2015/16	35		60		
17	Cynyddu nifer y myfyrwyr sy'n cymryd rhan gweithredol ym mhrojectau cymunedol Undeb y Myfyrwyr	b1 Ymwneud mwy effeithiol gyda chyrrff preifat, cyhoeddus a gwirfoddol a chymunedau yng Nghymru	N		2015/16	450		650		
18	Cadw'r ymateb i'r cwestiwn ar 'fodhad cyffredinol' yr Arolwg Myfyrwyr Cenedlaethol uwchben y meincnod cyfredol	b2 Buddsoddi mewn gwella ansawdd y dysgu a'r addysgu, yng nghyd-destun ansawdd profiad myfyrwyr	N		2014/15		91.0%		90.0%	
19	% y myfyrwyr israddedig sy'n ymwneud â Gwobr Cyflogadwyedd Bangor (GCB)	b3 Gweithgareddau sy'n gwella cyflogadwyedd graddedigion o Gymru	N		2014/15		50.6%		60.0%	
20	Cyfran y rhai sy'n ennill cymhwyster israddedig trwy astudio llawn-amser a rhan-amser, ac a oedd yn gyflogedig, yn astudio, neu'r ddau, chwe mis ar ôl iddynt adael yn gyfartal â meincnod dangosyddion perfformiad y DU, neu'n uwch na hynny	b3 Gweithgareddau sy'n gwella cyflogadwyedd graddedigion o Gymru	N		2013/14		93.8%		94.0%	Targed: parhau i fod uwchben y meincnod (13/14 meincnod 93.5%). Gan na fydd y dangosyddion perfformiad o arolwg 17/18 yn cael eu cyhoeddi mewn pryd ar gyfer gwerthusiad o gynllun ffioedd a mynediad 17/18, byddwn yn defnyddio canlyniadau arolwg 16/17 i asesu perfformiad
21	Y newid canran fesul blwyddyn yn nifer y myfyrwyr tramor ym Mhrifysgol Bangor yn gyfartal neu'n uwch na'r ffigur cymharol i addysg uwch yn y	b4 Camau sy'n hybu addysg uwch yng Nghymru mewn modd mwy effeithiol yn rhyngwladol	N		2014/15	1,981		2,100		
22	Cefnogi ysgolion trwy drefnu cynhadledd i gydgyfylltwyr Bagloriaeth Cymru yn 2017/18, gyda'r nod o ddenu 30 ohonynt i fod yn bresennol	b6 Gweithgareddau sy'n codi ymwybyddiaeth am werth addysg uwch ymysg myfyrwyr posib	N			0		30		Mae hon yn fenter newydd
23	Cynyddu nifer y bobl sy'n bresennol mewn cynadleddau AU i flwyddyn	b6 Gweithgareddau sy'n codi ymwybyddiaeth am werth addysg uwch ymysg myfyrwyr posib	N		2015/16	600		775		

Awdurdodi cais Cynllun Ffioedd a Mynediad 2017/18 i'w gyflwyno i HEFCW

Wrth awdurdodi cais y cynllun ffioedd a mynediad i'w gyflwyno i HEFCW, mae'r corff llywodraethu'n:

- i. cadarnhau bod y wybodaeth a geir yn y cynllun ffioedd a mynediad 2017/18 hwn yn gywir adeg ysgrifennu hyn, ac wedi'i seilio ar ddata y gellir ei brofi.
- ii. cadarnhau bod yn dderbyniol i HEFCW ddefnyddio gwybodaeth/data ariannol, ansawdd ac/neu arall sydd ganddo am ymgeisydd cyfredol a reoleiddir, p'un a ddarparwyd y wybodaeth/data yn wreiddiol i ddibenion rheoleiddio dan Ddeddf 2015 ai peidio.
- iii. deall bod hawl gan HEFCW i ymweld â'r ymgeisydd er mwyn deall yn well gymhwysedd yn ymwneud â threfniant a rheolaeth materion ariannol, y data a gyflwynwyd yn y cynllun ffioedd a mynediad, ac ansawdd yr addysg a ddarperir gan yr ymgeisydd, neu ar ei ran.
- iv. deall bod rhaid iddo ddarparu gwybodaeth, cymorth a mynediad i'w gyfleusterau, ac i gyfleusterau cyrff eraill sy'n darparu addysg uwch ar ei ran, i HEFCW ac/neu asiant HEFCW
- v. deall y gall HEFCW wneud adolygiad yn ymwneud ag ansawdd addysg a ddarperir gan y sefydliad sy'n gwneud cais, neu drefnu i asiant gynnal adolygiad o'r fath, a bod rhaid i'r corff llywodraethu gymryd i ystyriaeth unrhyw gyngor a roddir iddo gan HEFCW neu gan y corff a benodir gan HEFCW i'r diben hwn.
- vi. cadarnhau bod yr holl addysg a ddarperir ganddo, neu ar ei ran, beth bynnag fo lefel neu leoliad y ddarpariaeth, wedi cael ei chymryd i ystyriaeth yn y cais cynllun ffioedd a mynediad.
- vii. cadarnhau bod y sefydliad yn risg isel o fethu ar sail ariannol dros y tymor canol i dymor hir.
- viii. cadarnhau y caiff y cyfrifon eu harchwilio'n flynyddol gan archwiliwr cofrestredig ac nad yw'r archwiliwr cofrestredig yr un cwmni ac/neu unigolyn a wnaeth baratoi'r cyfrifon.
- ix. deall bod rhaid i'r sefydliad gydymffurfio â chanllawiau'r Awdurdod Cystadleuaeth a Marchnadoedd (CMA) i addysg uwch.
- x. deall bod rhaid cadw at unrhyw ymrwymadau ariannol a wnaed i fyfyrwyr yn y cynllun ffioedd a mynediad 2017/18, fel y cymeradwywyd gan HEFCW.

Cyflwyniad cynllun ffioedd a mynediad 2017/18 terfynol	
Dyddiad cymeradwyaeth corff llywodraethu:	15/07/2016
Llofnod awdurdodedig corff llywodraethu:	
Dyddiad:	15/07/2016

Diweddariad i'r cyflwyniad cynllun ffioedd a mynediad 2017/18	
Dyddiad cymeradwyaeth corff llywodraethu:	26/06/2017
Llofnod awdurdodedig corff llywodraethu:	
Dyddiad:	26/06/2017