



PRIFYSGOL
BANGOR
UNIVERSITY

Cynllun Ffioedd a Mynediad 2018/19

Crynodeb Gweithredol

Datblygwyd cynllun ffioedd a mynediad Prifysgol Bangor gyda chydweithwyr o Undeb y Myfyrwyr, uwch reolwyr, a rheolwyr gwasanaethau allweddol sydd â chyfrifoldeb dros y themâu hynny sy'n cael eu datblygu fel rhan o'r ymrwymadau a nodir yn y cynllun.

Yn y cynllun cyflwynir gweithgareddau sy'n gysylltiedig â blaenoriaethau strategol y brifysgol sy'n gyson â chanllawiau ar lunio cynllun ffioedd a mynediad a gafwyd gan HEFCW a Llywodraeth Cymru, a symudir ymlaen â'r themâu a ddatblygwyd ers i gynllun ffioedd cyntaf y brifysgol gael ei baratoi yn 2011.

Gan bwyso ar flaenoriaethau strategol y brifysgol ac elfennau llwyddiannus o gynlluniau blaenorol, mae'r cynllun ffioedd a mynediad hwn yn dangos ymrwymiad y brifysgol i gyfle cyfartal ac i hyrwyddo addysg uwch drwy ddatblygu deg o amcanion:

1. Ehangu Mynediad i Addysg Uwch
2. Ehangu Addysg Uwch Cyfrwng Cymraeg
3. Rhoi Cefnogaeth Academaidd o Ansawdd Uchel i Gynyddu Cyfraddau Dal Gafael a Chwblhau gan Grwpiau a Dangynrychiolir
4. Darparu Cefnogaeth Les o Ansawdd Uchel i Wella Profiad Grwpiau a Dangynrychiolir
5. Hybu Amgylchedd Cynhwysol
6. Datblygu a Chyflwyno Cwricwlwm Cynhwysol
7. Sicrhau Profiad Ardderchog a Chyson i Fyfirwyr
8. Cyfrannu at Les Cenedlaethau'r Dyfodol
9. Hyrwyddo Ymwneud Effeithiol â'r Gymuned
10. Cryfhau Cyflogadwyedd Graddedigion

Mae cynllun ffioedd a mynediad y brifysgol wedi cael ei lunio i roi sylw'n benodol i'r grwpiau canlynol a dangynrychiolir:

- Myfyrwyr sy'n byw yn nalgylchoedd gynt Cymunedau'n Gyntaf, cwintel isaf y Mynegai Cymreig o Amddifadedd Lluosog, ac ardaloedd cyfranogiad isel yn y Deyrnas Unedig.
- Myfyrwyr o gefndiroedd incwm isel neu rai sy'n wynebu caledi ariannol.
- Myfyrwyr anabl a rhai sy'n derbyn Lwfans Myfyrwyr Anabl.
- Myfyrwyr gyda chyflyrau iechyd meddwl.

- Myfyrwyr sy'n gadael gofal a myfyrwyr sydd â dyletswyddau gofal.
- Myfyrwyr sydd eisiau cael addysg uwch drwy gyfrwng y Gymraeg.
- Myfyrwyr benywaidd mewn gwyddoniaeth a pheirianneg.

Mae pob un o'r amcanion yn y cynllun yn rhoi sylw i'r categorïau a amlinellwyd yng nghyfarwyddyd HEFCW a buddsoddir dros £8.5M i gyflawni'r amcanion hyn. Mae'r brifysgol wedi gosod ystod o dargedau cysylltiedig â'r amcanion hyn a byddir yn monitro'r cynllun drwyddynt.

Y Llais Myfyrwyr

Ceir ymwneud helaeth â'r myfyrwyr fel corff ac mae'r ymwneud hwnnw wedi dod yn rhan bwysig o brosesau cynllunio a datblygu'r brifysgol. Rydym yn elwa o weithio mewn partneriaeth hirsefydlog â'r myfyrwyr fel corff a chydag Undeb y Myfyrwyr. Mae partneriaeth yn ddull sy'n datblygu'n barhaus ac yn seiliedig ar barch rhwng y naill ochr a'r llall, cydweithio ac ysbryd colegol. Rydym yn annog myfyrwyr yn weithredol i gyfrannu at gynllunio a darparu dysgu, a dylanwadu ar newid strategol ar draws Prifysgol Bangor. Cydnabuwyd hyn ym Mehefin 2017 pan ddyfarnwyd gwobr aur Fframwaith Rhagoriaeth Addysgu (TEF) i'r brifysgol a chyfeiriai'r dyfarniad at dystiolaeth o "*Iefelau gorau posib o gyfranogiad myfyrwyr ac ymrwymiad i addysgu a sicrhawyd drwy arferion addysgu ac asesu rhagorol*".

Mae cynrychiolaeth ddemocrataidd drwy undeb y myfyrwyr annibynnol wrth wraidd ein partneriaeth. Mae'n sicrhau mai'r myfyrwyr sy'n penderfynu beth sy'n bwysig, pam y dylid gwneud newidiadau a sut, a'n bod yn cydweithio i wireddu'r newidiadau hyn. Mae gweithio gydag Undeb y Myfyrwyr yn hollbwysig i ddatblygu agwedd gynhwysol at ein proses o wneud penderfyniadau. Mae gan Undeb y Myfyrwyr gyswllt penodol drwy'r Dirprwy Is-ganghellor (Myfyrwyr), sy'n cadeirio Grŵp Tasg Undeb y Myfyrwyr ac sy'n bwynt cyswllt cyntaf iddynt wrth ystyried unrhyw faterion; mae hyn yn arwain at gynnal perthynas waith agos ac effeithiol. Mae swyddogion sabothol Undeb y Myfyrwyr yn cymryd rhan mewn cyfarfodydd rheolaidd â'r Is-ganghellor, y Dirprwy Is-ganghellorion ac uwch aelodau staff eraill, ac maent yn cael gwahoddiad i ddod i'r holl Grwpiau Tasg a phwyllgorau'r Cyngor.

Mae Undeb y Myfyrwyr yn cydnabod bod ein dull o bartneriaeth â Llais y Myfyrwyr yn arwain y sector ac yn ymrwymo i weithio mewn partneriaeth â'r brifysgol a'r Uned Cyfranogiad Myfyrwyr i sicrhau bod cynrychiolaeth a llais myfyrwyr ar flaen yr agenda. Bydd Undeb y Myfyrwyr yn sicrhau bod Cynrychiolwyr Cwrs etholedig yn derbyn cefnogaeth agos, yn ogystal â'r adnoddau y maent eu hangen i gyflawni eu gwaith, a'u bod yn weledol iawn o gwmpas y campws. Bydd Undeb y Myfyrwyr hefyd yn parhau i sicrhau bod adnoddau ar gael ar gyfer syniadau a chynigion myfyrwyr, fel bod cynlluniau gwaith newydd ac arloesol yn cael eu datblygu'n gyson.

Mae Prifysgol Bangor wedi gweithredu canllawiau HEFCW ar ymarfer da o ran cyllido undebau myfyrwyr democrataidd ac effeithiol a chynrychiolaeth i fyfyrwyr. Caiff ein Cytundeb Perthynas gydag Undeb y Myfyrwyr ei adolygu bob blwyddyn, ynghyd â'r Siarter Myfyrwyr, drwy Grŵp Tasg Undeb y Myfyrwyr.

Mae Undeb y Myfyrwyr ym Mangor yn parhau i gael ei gynrychioli trwy ei gynrychiolwyr etholedig a swyddogion yn y trafodaethau ar ddatblygu'r cynllun

ffioedd a mynediad. Mae Undeb y Myfyrwyr yn parhau i gymryd rhan lawn yn y trafodaethau ar sut y dylid gwario incwm ffioedd ac wedi cyfrannu syniadau ac awgrymiadau sydd wedi cael eu hymgorffori yn y cynllun hwn ac mewn cynlluniau blaenorol. Mae Undeb y Myfyrwyr wedi cyfrannu gwybodaeth am ddisgwyliadau myfyrwyr gan sicrhau bod trafodaethau ar lefelau ffioedd y dyfodol yn parhau i ganolbwyntio ar fyfyrwyr. Mae'r camau yn y cynllun ffioedd a mynediad yn gyson â'r meysydd allweddol a ddynodir trwy'r cysylltiadau hyn ac maent hefyd yn gyson â chanlyniad yr arolygon myfyrwyr, gan gynnwys yr Arolwg Cenedlaethol Myfyrwyr, arolygon myfyrwyr blwyddyn 1 a blwyddyn 2, arolygon profiad ôl-radd hyfforddedig (PTES) ac ôl-radd ymchwil (PRES). Mae'r cynllun hefyd yn ymateb i faterion a godwyd yng Nghyfarfod Cyffredinol Undeb y Myfyrwyr, lle mae uwch swyddogion - yn cynnwys yr Is-ganghellor a'r Dirprwy Is-ganghellorion - yn bresennol. Mae Undeb y Myfyrwyr wedi cadarnhau bod y cynllun ffioedd a mynediad yn adlewyrchu'r trafodaethau a gawsant gyda'r brifysgol.

Mae partneriaeth yn fwy na dim ond gwranddo ar lais y myfyrwyr a galluogi myfyrwyr i gyfrannu at benderfyniadau sy'n effeithio arnynt. Mae gwir bartneriaeth yn dibynnu ar amgylchedd lle mae blaenoriaethau, cynnwys a chyfeiriad y profiad dysgu i gyd yn cael eu pennu gan fyfyrwyr a staff mewn partneriaeth. (Datganiad Polisi Llywodraeth Cymru ar Addysg Uwch, Mehefin 2013)

Fel rhan o ymrwymiad y brifysgol i weithio mewn partneriaeth â myfyrwyr ar bob agwedd yn ymwneud â phrofiad myfyrwyr, ac er mwyn cyflawni'r ymrwymadau a amlinellwyd yn agenda WISE, mae Uned Cyfranogiad Myfyrwyr y Brifysgol yn gweithredu ein hymrwymiad i weithio mewn partneriaeth ar lefel sefydliadol a lefel pwnc. Bellach mae pob arolwg myfyrwyr yn cael eu gweinyddu gan yr Uned hon, sydd hefyd wedi datblygu ac yn goruchwyllo ymgyrch 'Ar y Cyd...' y Brifysgol: ein cyfrwng i hysbysu myfyrwyr ynglŷn â sut y gweithredir ar eu hadborth. Datblygwyd yr ymgyrch hon mewn partneriaeth ag Undeb y Myfyrwyr, ac mae buddsoddi ynddi wedi parhau i godi proffil y llais myfyrwyr ar draws y brifysgol, ac ers ei gyflwyno yn Hydref 2016 mae wedi amlygu dros 150 o enghreifftiau o newid a wnaed mewn ymateb i adborth gan fyfyrwyr.

Rydym yn parhau i ddatblygu ein Cyfarwyddwyr Cyfranogiad Myfyrwyr ym mhob un o'n hysgolion academiaidd. Staff academiaidd yw'r rhain gyda chyfrifoldeb strategol dros gyfranogiad myfyrwyr, meithrin partneriaeth a phrofiad cyffredinol myfyrwyr yn eu hysgol. Mae gan y Cyfarwyddwyr Cyfranogiad Myfyrwyr gyfrifoldeb dros sicrhau: bod y drefn cynrychiolwyr cwrs yn cael ei hyrwyddo'n dda a'i chynnal yn unol â disgwyliadau Undeb y Myfyrwyr; bod myfyrwyr yn ymwybodol sut y gweithredir ar eu sylwadau (trwy gyfrwng cyfraniad yr ysgol i'r ymgyrch 'Ar y Cyd...'); a bod yr ysgol yn cymryd camau pendant i sicrhau bod myfyrwyr yn cymryd rhan mewn penderfyniadau ynghylch eu haddysg eu hunain.

Mae'r brifysgol yn cydweithio ar Strategaeth Addysgu a Dysgu dan arweiniad myfyrwyr i'w gweithredu yn y flwyddyn academiaidd 2017/18. Mae gan y project hwn bum thema, a ddewiswyd ar y cyd gan gynrychiolwyr cwrs a staff academiaidd: Aseu ac Adborth, Deilliannau a Dal Gafael ar Fyfyrwyr, Cynefino a Chefnogaeth i Ôl-raddedigion, Cynllunio Cwricwlwm, a Chyfathrebu a Chyfranogiad Myfyrwyr.

Mae'r brifysgol yn cydweithio ag Undeb y Myfyrwyr i ddatblygu fframwaith i gynorthwyo myfyrwyr i ymwneud â chynllunio rhaglenni dysgu. Bydd y fframwaith hwn yn cefnogi staff academaidd a chynrychiolwyr myfyrwyr i hwyluso mewnbwn ystyrion gan fyfyrwyr presennol i ddatblygu rhaglenni newydd a rhai sy'n bodoli eisoes. Ar hyn o bryd rydym yn cynnwys adolygwyr o blith y myfyrwyr yn ein harchwiliadau ansawdd mewnol, ac ar banelau cymeradwyo rhaglenni newydd ac ail-ddilysu rhai presennol. Mae hyn wedi bod yn llwyddiannus a chafwyd sylwadau cadarnhaol gan aelodau allanol panelau.

Darparu Gwybodaeth i Fyfyrwyr a Darpar Fyfyrwyr: Lefelau Ffioedd a Chefnogaeth Ariannol

Pennir y lefel ffioedd uchaf ar gyfer cyrsiau llawn-amser israddedig a TAR (HCA) am 2018/19 pan gymeradwyir y cynllun ffioedd a mynediad gan Gyngor Cyllido Addysg Uwch Cymru (HEFCW). Mae sefydliadau'n derbyn hwn at ddiwedd Gorffennaf fel rheol.

Gall y brifysgol gynyddu'r ffioedd am bob blwyddyn astudio ddilynol yn unol ag unrhyw swm a ganiateir gan Lywodraeth Cymru.

Cymerir pob penderfyniad yn ymwneud â ffioedd dysgu mewn ymgynghoriad ag Undeb y Myfyrwyr Bydd y brifysgol yn rhoi gwybod, drwy'r sianelau cyfathrebu a nodir yn y testun dilynol, i unrhyw fyfyrwr, neu ddarpar fyfyrwr, y bydd cynnydd o'r fath yn effeithio arnynt.

Rhoddir gwybodaeth am lefelau ffioedd, cefnogaeth ariannol a chostau astudio ar wefan y Brifysgol (<https://www.bangor.ac.uk/studentfinance/index.php.cy>), mewn deunydd printiedig a thrwy negeseuon e-bost at yr holl ymgeiswyr. Caiff prospectws y brifysgol ei argraffu dros 18 mis cyn dechrau'r flwyddyn academaidd berthnasol, ac felly mae prospectws mynediad yn 2018/19 yn cyfeirio darpar fyfyrwyr at wefan y Brifysgol i gael y wybodaeth ddiweddaraf am ffioedd a chefnogaeth ariannol yn 2018/19. Mae'r brifysgol yn darparu datganiadau eglur ar ei gwefan mewn adran benodol ar ffioedd a chyllid ar gyfer 2018/19 ymlaen, a bydd yn cyhoeddi'r cynllun ffioedd a mynediad hwn cyn gynted ag y caiff ei gymeradwyo gan HEFCW.

Bydd y wybodaeth hon yn cael cyhoeddu'rwydd hefyd mewn dyddiau agored, ffeiriau recriwtio a digwyddiadau eraill. Yn hydref 2017 cynhyrchir deunydd marchnata'n amlinellu sefyllfa gyllidol myfyrwyr ar gyfer 2018/19, gan gynnwys gwybodaeth am ffioedd, grantiau, benthyciadau, ysgoloriaethau a bwrsariaethau, a darperir copïau i'r holl ddarpar fyfyrwyr ac ymgeiswyr. Mae'r Brifysgol hefyd yn defnyddio ei system Rheoli Cysylltiadau Cwsmeriaid (RhCC) i gyfathrebu â'i holl ddarpar fyfyrwyr ac ymgeiswyr fel rhan o'i chynllun cyfathrebu parhaus, ac mae gwybodaeth am gyllid myfyrwyr yn cael ei hanfon yn rheolaidd drwy'r negeseuon RhCC.

Mae gwybodaeth am ddarpariaeth cefnogaeth ariannol i grwpiau a dangynrychiolir yn cael ei chyhoeddi drwy'r sianelau a nodwyd yn gynharach, yn ogystal ag mewn digwyddiadau penodol. Mae'r rhain yn cynnwys digwyddiad wedi'i anelu at fyfyrwyr hŷn ar gyrsiau Mynediad i Addysg Uwch, ac Ysgol Haf yn targedu rhai o gefndiroedd incwm isel a rhai o ddalgylchoedd Cymunedau'n Gyntaf ac o ardaloedd cyfranogiad

isel. Caiff gwybodaeth am ddarpariaeth cefnogaeth ariannol (yn cynnwys Ysgoloriaethau'r Coleg Cymraeg Cenedlaethol) i rai sydd â diddordeb mewn cyfleoedd AU drwy'r Gymraeg ei dosbarthu drwy ein deunyddiau marchnata cyfrwng Cymraeg, digwyddiadau Cymraeg a chynlluniau cyfathrebu.

Nod Prifysgol Bangor yw rhoi'r wybodaeth a'r gefnogaeth angenrheidiol i fyfyrwyr i sicrhau y byddant yn cael y gorau o'u profiad mewn prifysgol. Yn arbennig, mae'n bwysig nad yw pryderon ariannol diangen yn cael effaith niweidiol ar eu cyfnod yma. Mae'r Uned Cefnogaeth Ariannol yn rhan o'r adran Gwasanaethau Myfyrwyr ac mae yno staff profiadol a all roi cyngor, gwybodaeth ac arweiniad ar bob agwedd ar gyllid myfyrwyr, yn cynnwys: cyllid ar gyfer cyrsiau llawn-amser a rhan-amser i israddedigion; cyllid i ôl-raddedigion; bwrsariaethau ac ysgoloriaethau'r brifysgol; cronfa galedi a grant argyfwng; cyllido.

Tynnir sylw hefyd at ddarpariaeth cefnogaeth ariannol ychwanegol i rai'n gadael gofal ac i fyfyrwyr gyda chyfrifoldebau gofal yn ein deunydd ar-lein ac yn ein holl ddeunydd marchnata. Mae yna berson cyswllt penodedig yn adran Gwasanaethau Myfyrwyr y brifysgol i rai sy'n gadael gofal a gofalwyr. Gall roi cymorth gyda llenwi ffurflenni cais am gyllid myfyrwyr; mynediad at gefnogaeth ariannol benodol i rai'n gadael gofal drwy gronfeydd bwrsariaeth a chaledi'r brifysgol; cyswllt ag asiantaethau allanol ynghylch bwrsariaethau a grantiau gwladol y gall myfyrwyr fod yn gymwys i'w cael; a chyngor cyffredinol ar faterion ariannol. Caiff yr ymgeiswyr hynny sy'n nodi ar y ffurflen UCAS eu bod yn gadael gofal eu hysbysu am y gefnogaeth benodol hon gan y person cyswllt penodedig yn y brifysgol sy'n gyfrifol am rai'n gadael gofal.

Mae gwybodaeth ar sut i wneud cais am Lwfansau Myfyrwyr Anabl (DSA) ar gael gan Gynghorwr Anabledd y brifysgol, y Cynghorwr Iechyd Meddwl neu'r Gwasanaeth Dyslecsia. Grant yw'r Lwfans Myfyrwyr Anabledd i helpu i dalu am y costau ychwanegol gall myfyrwyr eu hwynebu oherwydd 'anabledd', sy'n cynnwys: cyflyrau iechyd parhaus, problemau iechyd meddwl, sbectwm awtistiaeth ac anawsterau dysgu penodol, megis dyslecsia. Mae'r brifysgol yn cynorthwyo myfyrwyr a darpar fyfyrwyr i wneud ceisiadau am DSA a gall drefnu iddynt gael asesiad o'u hanghenion drwy Ganolfan ACCESS y brifysgol. Efallai y gall myfyrwyr anabl wneud cais hefyd am rai budd-daliadau a bydd Cynghorwr Ariannol Myfyrwyr y brifysgol yn gallu rhoi cyngor pellach ar hyn.

Mae mwyafrif llethol ein hisraddedigion yn dymuno byw yn neuaddau preswyl y brifysgol yn eu blwyddyn gyntaf. Mae angen iddynt archebu eu lle fisoedd ymlaen llaw cyn cyrraedd Bangor ac ymhell cyn iddynt dderbyn eu cyllid myfyrwyr. I rai myfyrwyr, gall dod o hyd i'r blaendal gofynnol i sicrhau lle mewn neuadd breswyl fod yn anhawster a gall hynny atal darpar fyfyrwyr rhag gwneud cais am lety neu hyd yn oed rhag dod i'r brifysgol. Rydym yn cydnabod hyn fel rhwystr posib ac wedi cyflwyno cynllun lle gall darpar fyfyrwyr na all dalu'r blaendal gofynnol wneud cais i ohirio'r taliad nes iddynt dderbyn eu cyllid myfyrwyr.

Mae Prifysgol Bangor wedi ymrwymo i gydymffurfio â chanllawiau'r Awdurdod Cystadleuaeth a Marchnadoedd (CMA) i addysg uwch (<http://www.gov.uk/government/publications/higher-education-consumer-law-advice-for-providers>).

Sail Resymegol a Dull Strategol o Weithredu

Mae gan y brifysgol nifer o ddogfennau strategol pwysig y mae'r cynllun ffioedd a mynediad hwn wedi ei seilio arnynt.

Cynllun Strategol Prifysgol Bangor

Mae cynllun strategol cyfredol y brifysgol (<https://www.bangor.ac.uk/planning/strategic-plan/index.php.cy>), a gymeradwywyd gan Gyngor y brifysgol yn Rhagfyr 2014, yn cynnwys y nodau a'r amcanion canlynol sy'n berthnasol i'r cynllun ffioedd a mynediad hwn:

Blaenoriaeth Strategol 1 - Addysg a Phrofiad Rhagorol i Fyfyrrwyr

Amcan 1: Darparu addysg arbennig o ansawdd uchel

- Adolygu'n gyson safonau asesu a rhoi adborth.
- Cadarnhau'r drefn o ystyried myfyrrwyr fel partneriaid yn eu haddysg.
- Gwella canlyniadau yn ymwneud â myfyrrwyr, yn cynnwys cynnydd, dal gafael ar fyfyrrwyr, cwblhau a dosbarthiadau gradd.

Amcan 2: Rhoi profiad ac amgylchedd dysgu rhagorol, sy'n rhoi'r cyfle gorau posibl i'n myfyrrwyr i lwyddo.

- Parhau i roi pwyslais ar fyfyrrwyr fel partneriaid drwy sicrhau bod holl fyfyrrwyr y brifysgol yn cael eu cynrychioli'n effeithiol.
- Gweithio mewn partneriaeth ag Undeb y Myfyrrwyr i sefydlu gweithio mewn partneriaeth â myfyrrwyr ar draws pob agwedd ar brofiad myfyrrwyr.
- Parhau i wella'r ffordd rydym yn cyfathrebu â'n myfyrrwyr.
- Parhau i roi cefnogaeth fugeiliol o ansawdd uchel.
- Parhau gyda'n hymrwymiad i ddarparu amgylchedd addysgol teg gan sicrhau y caiff amgylchedd cynhwysol ei gynnal a'i wella.

Amcan 4: Meithrin ymwneud cynyddol ag addysg mewn cymunedau ar draws y rhanbarth

- Parhau i gynyddu gwaith Canolfan Ehangu Mynediad y Brifysgol.
- Parhau i ddatblygu ein dealltwriaeth o'r rhwystrau i addysg bellach ac uwch a wynebier gan gymunedau yn y rhanbarth.
- Ymwneud â phobl o'r cymunedau mwyaf difreintiedig yn economaidd.
- Parhau i gynnig cefnogaeth ariannol benodol i fyfyrrwyr.
- Cydnabod pwysigrwydd dal gafael ar fyfyrrwyr a'r sialensiau ychwanegol sy'n deillio o ehangu mynediad i Addysg Uwch.
- Cydweithio â sefydliadau a chymunedau rhanbarthol.

Amcan 5: Hyrwyddo ymwneud â chyflogwyr a gweithgareddau arloesi a menter, cefnogi entrepreneuriaeth myfyrrwyr a chreu mentrau newydd gan ein myfyrrwyr

- Sefydlu portffolio helaeth o gysylltiadau cydweithredol rhwng myfyrrwyr a sefydliadau yn y sectorau preifat, cyhoeddus a'r drydedd sector.
- Parhau i gefnogi Gwobr Cyflogadwyedd Bangor.
- Cynyddu nifer ac ystod y cyfleoedd i fyfyrrwyr ennill profiad trosglwyddadwy.

Blaenoriaeth Strategol 3 - Prifysgol Ryngwladol i'r Rhanbarth

Amcan 1: Sicrhau profiad unigryw Bangor i fyfyrwyr rhyngwladol

- Ymgysylltu â'r myfyrwyr rhyngwladol i sicrhau bod eu barn yn cael ei chlywed.
- Sicrhau profiad o'r un ansawdd i fyfyrwyr rhyngwladol.
- Cefnogi'r myfyrwyr rhyngwladol i ymwneud yn llawn â'r cyfleoedd sydd ar gael iddynt yn y Brifysgol.
- Cefnogi dulliau arloesol o gyfoethogi profiad myfyrwyr rhyngwladol.

Amcan 3: Hybu a chefnogi ehangu gorwelion daearyddol

- Cynnal niferoedd staff a myfyrwyr sy'n cymryd rhan mewn cyfnewidiadau rhyngwladol, a chynyddu hynny lle bo modd.
- Hyrwyddo a sefydlu polisi i gefnogi'r nod o gynyddu cyfranogiad rhyngwladol ac amlddiwylliannol.

Blaenoriaeth Strategol 4 - Yr Iaith a'r Diwylliant Cymraeg ac Ymwneud â'r Cyhoedd

Amcan 1: Parhau i gynyddu ac ehangu darpariaeth cyfrwng Cymraeg a gwasanaethau Cymraeg.

- Hyrwyddo ein darpariaeth cyfrwng Cymraeg ymhellach i ddarpar fyfyrwyr.
- Cynyddu cyfranogiad myfyrwyr israddedig ac ôl-raddedig fwyfwy yn y ddarpariaeth cyfrwng Cymraeg.
- Ymestyn ymhellach yr ystod o fodiwlau cyfrwng Cymraeg sydd ar gael i fyfyrwyr.
- Hyrwyddo a datblygu ymhellach y gefnogaeth a gynigir i fyfyrwyr i gynnal neu wella ymhellach eu sgiliau Cymraeg.
- Hyrwyddo ymhellach wasanaethau dwyieithog y brifysgol i fyfyrwyr.

Mae Cyngor y Brifysgol yn derbyn adroddiad blynyddol ar gynnydd yn erbyn Dangosyddion Perfformiad Allweddol sy'n sail i'r Cynllun Strategol. Mae'r DPA hyn hefyd yn cael eu hystyried yn flynyddol gydag uwch reolwyr fel rhan o brosesau cynllunio strategol y brifysgol.

Cynllun Strategol Undeb Bangor

Mae Undeb Bangor, Undeb Myfyrwyr Prifysgol Bangor, wedi datblygu cynllun strategol ar gyfer y cyfnod 2016 – 2019 (<https://cy.undebbangor.com/einstori/cynllun/>) sy'n cynnwys nodau ac amcanion ar gyfer myfyrwyr sy'n berthnasol i'r cynllun ffioedd a mynediad hwn ac a gefnogir ganddo. Maent fel a ganlyn:

Blaenoriaeth Un: Eich Addysg:

Defnyddio ein perthynas gref â'r Brifysgol i lawn sefydlu diwylliant ohonoch chi a'ch llais wrth galon eich addysg a'r penderfyniadau sy'n effeithio arnoch.

- Datblygu'r 'Strategaeth Addysgu dan Arweiniad Myfyrwyr' cyntaf erioed.
- Sicrhau cynrychiolaeth lawn i fyfyrwyr ar bob pwyllgor neu fforwm Prifysgol.
- Datblygu, lansio a sefydlu proses 'Aseiad Effaith ar Fyfyrwyr' ar draws pob fframwaith gwneud penderfyniadau yn y brifysgol.

Gweithio gyda chi i feithrin cyfleoedd i chi gyfarfod â'ch cyfoedion i ddatblygu eich addysg, creu cymunedau a dathlu eich pwnc.

- Hwyluso datblygiad 'Cymdeithasau Academaidd' ar draws pob rhaglen.
- Gweithio ar y cyd i ddatblygu a chodi eich llais fel myfyriwr sy'n siarad Cymraeg a chefnogi datblygiad addysg cyfrwng Cymraeg.

Blaenoriaeth Dau: Eich Cyfleoedd

Datblygu ein dealltwriaeth, gallu a gwybodaeth er mwyn i ni allu eich hwyluso i ddatblygu, llywio a meithrin y cyfleoedd rydych yn dymuno eu cael wrth astudio ym Mangor.

- Gweithio gyda chi i ddatblygu a chynyddu cefnogaeth wedi'i deilwra ar gyfer eich gweithgareddau rhyddid, diwylliannol a ffydd.
- Llywio datblygiad 'Strategaeth Cyfleoedd' cydweithredol ar draws y Brifysgol i dynnu ynghyd a chryfhau'r ystod eang o weithgareddau, projectau a chyfleoedd dan arweiniad myfyrwyr a gynigir ar draws y Brifysgol.

Defnyddio ein safle, profiad ac adnoddau i ddatblygu'r cyfleoedd a'r profiadau a fydd yn eich helpu i ddatblygu eich cyflogadwyedd a sicrhau eich dyfodol ar ôl y brifysgol.

- Darparu llwyfan ar gyfer arloesedd a gweithgareddau menter dan arweiniad myfyrwyr a helpu i sicrhau cyfleoedd yn y brifysgol ac yn y gymuned ehangach.
- Gweithio gyda chi i sefydlu 'Rhoglen Datblygu Arweinyddiaeth' bwrpasol.
- Ehangu ein rhaglen dan arweiniad cyfoedion fel bod mwy ohonoch yn gallu llywio datblygiad a chyflwyniad hyfforddiant a grymuso'r genhedlaeth nesaf o arweinwyr myfyrwyr.

Blaenoriaeth Tri: Eich Cefnogaeth

Gweithio gyda chi a'r brifysgol i roi systemau cefnogaeth gyfoed mewn lle neu eu datblygu ymhellach, a'u cyfeirio i'ch galluogi a'ch cefnogi chi drwy gydol eich amser ym Mangor.

- Datblygu 'Cynllun Mentora Myfyrwyr' ar draws y brifysgol.
- Datblygu ein gwaith cydweithredol gyda'r Ganolfan Addysg Ryngwladol fel ein bod yn llawn ddeall anghenion a gofynion Myfyrwyr Rhyngwladol.
- Gweithio gyda 'Myfyrwyr sy'n Byw Gartref' i ddatblygu systemau cefnogi, gofod cymdeithasol a theimlad o gymuned.

Adolygu'r hyn rydym yn ei gynnig i chi ar hyn o bryd ym meysydd cyngor academiaidd, lles a chefnogaeth o ran dycnwch emosiynol ac iechyd meddwl da a rhoi'r systemau cefnogi rydych eu hangen mewn lle.

- Sefydlu projectau ymchwil penodol i ddod i'ch nabod chi, ein gwahanol gymunedau myfyrwyr, gan deilwra ein chefnogaeth i bob un ohonoch.
- Datblygu 'Gwasanaeth Cyngor Academiaidd' a fydd wrth law i roi cyngor diduedd a chyfrinachol, cyfarwyddyd a chynrychiolaeth ymarferol i chi.

Blaenoriaeth Pedwar: Eich Cymuned

Cryfhau ein safle a dylanwad o fewn y gymuned leol a'r gymuned ehangach i sicrhau bod eich llais a'ch syniadau yn ganolog i'r penderfyniadau sy'n effeithio arnoch a bod yr effaith a sicrhewch trwy gyfrwng Caru Bangor yn cael ei hadnabod a'i dathlu.

- Ehangu ffocws brand 'Caru Bangor' i gynnwys ystod ehangach o brojectau yn y gymuned dan arweiniad myfyrwyr.
- Sicrhau cynrychiolaeth myfyrwyr ar bob corff gwneud penderfyniadau yn y gymuned leol.
- Gweithio gyda chi i sefydlu 'Projectau Mynediad at Addysg Uwch' penodol sy'n cynnig cyfleoedd i chi weithio gyda'r gymuned leol.
- Sefydlu 'Fforwm Cymuned Myfyrwyr' fel bod eich llais yn cael ei glywed ac y gellir cynhyrchu a gweithredu ar syniadau am well Bangor.
- Datblygu ein gwaith cydweithredol gydag UMCB (Undeb Myfyrwyr Cymraeg Bangor) fel bod gennym gynllun a strategaeth glir i greu twf i'r iaith Gymraeg a datblygu cyfleoedd diwylliannol.
- Gweithio gyda chi a'r gymuned leol i sicrhau eich bod yn teimlo'n ddiogel ym Mangor ac yn teimlo eich bod yn gallu herio rhagfarn.

Cynllun Cydraddoldeb Strategol

Mae ail Gynllun Cydraddoldeb Strategol (2016-2020) y brifysgol (www.bangor.ac.uk/humanresources/equalitydiversity/Strategic_Equality_Plan_2016_CY.pdf) yn ddatganiad o ymrwymiad parhaus Prifysgol Bangor i hyrwyddo cydraddoldeb ac amrywiaeth. Mae'r cynllun gweithredu cysylltiedig yn nodi'r camau gweithredu y mae'r brifysgol wedi eu nodi er mwyn cyflawni ei hamcanion cydraddoldeb. Mae'r Cynllun Cydraddoldeb Strategol a Chynllun Gweithredu wedi cael eu datblygu nid yn unig o fewn cyd-destun dyletswyddau cyfreithiol y brifysgol dan Ddeddf Cydraddoldeb 2010 a'r Dyletswyddau Penodol i Gymru, ond hefyd gan gyfeirio at Gynllun Strategol y Brifysgol.

Nod ymrwymiad y brifysgol i gydraddoldeb yw darparu amgylchedd sy'n parchu ac yn gwerthfawrogi cyfraniad cadarnhaol ei holl aelodau, fel y gallant wireddu eu llawn botensial a chael budd a mwynhad o'r rhan a chwaraeant ym mywyd y Brifysgol. I

gyrraedd y nod hwn, mae'r brifysgol yn cydnabod fod gan ei holl aelodau a darpar-aelodau yr hawliau sylfaenol isod:

- Cael eu trin ag urddas a pharch
- Cael eu trin yn deg
- Cael eu hannog i wireddu eu llawn botensial

Mae'r Cynllun Cydraddoldeb Strategol yn nodi:

- Amcanion sy'n adlewyrchu ymrwymiadau a gafodd eu trosglwyddo o Gynllun Cydraddoldeb Strategol cyntaf y brifysgol
- Projectau ac amcanion allweddol sy'n cael eu harwain gan yr agenda cydraddoldeb ac sydd wedi eu sefydlu'n gadarn naill ai yn strategaeth y brifysgol neu mewn strategaethau allweddol eraill o eiddo'r brifysgol (e.e. Strategaeth Profiad Myfyrwyr, Strategaeth Iechyd Meddwl Myfyrwyr, Cynllun Ffioedd a Mynediad)
- Projectau newydd sydd wedi'u nodi drwy ymwneud staff a myfyrwyr.

Mae amcanion cydraddoldeb y brifysgol wedi eu seilio ar ystod o gynlluniau gweithredu yn gysylltiedig ag o leiaf un nodwedd warchoddedig dan y Ddeddf Cydraddoldeb, sef oedran, anabledd, hunaniaeth gender, beichiogrwydd neu famolaeth, hil, crefydd neu gred, rhyw a chyfeiriadedd rhywiol.

Strategaeth Profiad Myfyrwyr

Mae Prifysgol Bangor wedi datblygu dull cadarn o weithio mewn partneriaeth i wella profiad myfyrwyr er mwyn sicrhau y caiff yr holl weithgareddau cysylltiedig â myfyrwyr eu hadolygu a'u datblygu o safbwynt y myfyrwyr amrywiol sy'n newid yn gyson. Mae ail Strategaeth Profiad Myfyrwyr y brifysgol (www.bangor.ac.uk/about/docs/student-experience-cy.pdf) yn gysylltiedig â chynllun strategol y brifysgol ac mae'n ymwneud â'r cyfnod 2015-18. Ysgrifennwyd y strategaeth hon ar y cyd gan Undeb y Myfyrwyr, gan ddefnyddio tystiolaeth o'u datganiadau blynyddol a data fel yr Arolwg Cenedlaethol Myfyrwyr ac Arolygon Profiad Ôl-raddedigion. Datblygwyd y strategaeth drwy ystyried sylwadau gan staff drwy ymgynghoriad a wnaed ar draws y brifysgol, a thrafodaethau manwl â Chyfarwyddwyr Cyfranogiad Myfyrwyr mewn ysgolion academiaidd, ynghyd â chyhoeddiadau'r sector gan gyrff fel HEFCW, yr Asiantaeth Sicrhau Ansawdd, yr Academi Addysg Uwch ac Undeb Cenedlaethol y Myfyrwyr.

Mae'r strategaeth yn amlinellu ein gweledigaeth o sut y byddwn yn cyfoethogi profiad myfyrwyr Bangor drwy nodi meysydd allweddol i'w datblygu dros y tair blynedd nesaf, gyda phwyslais penodol ar y cam nesaf o'n hymrwymiad i bartneriaeth gynhwysol:

- Rhoi blaenoriaeth i gyfranogiad myfyrwyr
- Darparu profiad ôl-raddedig rhagorol
- Arwain arloesi ar gyfer y Gymraeg
- Datblygu cwricwlwm cynhwysol
- Creu graddedigion cyflogadwy

- Adeiladu cymuned gynhwysol
- Cyfleusterau sy'n rhoi lle canolog i fyfyrwyr
- Cefnogi ein cymuned leol

Ymhelaethir ar thema partneriaeth gynhwysol drwy gydol y cynllun ffioedd a mynediad hwn, yn benodol ym meysydd iechyd meddwl, cyfranogiad myfyrwyr, a chyflogadwyedd.

Goruchwylir gweithredu'r ymrwymadau a geir yn y Strategaeth Profiad Myfyrwyr gan grŵp llywio ar y cyd rhwng y brifysgol ac Undeb y Myfyrwyr.

Grŵp Strategaeth Iechyd Meddwl Myfyrwyr

Mae Prifysgol Bangor wedi ymrwmo i ddarparu cefnogaeth gadarnhaol ar gyfer ei holl fyfyrwyr. Mae Grŵp Strategaeth Iechyd Meddwl Myfyrwyr y brifysgol yn dod ag arbenigedd staff a chynrychiolaeth myfyrwyr ynghyd i hyrwyddo dull gweithredu sefydliadol i warchod lles meddyliol ein myfyrwyr. Dyma amcanion penodol y grŵp:

- Parhau â dull gweithredu holistig ar draws y brifysgol er sicrhau lles meddyliol - gan anelu at hyrwyddo gwydnwch, adferiad, perchnogaeth a grymuso.
- Fel rhan o'r Strategaeth Profiad Myfyrwyr, datblygu gweithgareddau sy'n meithrin gwytnwch a hunan-ddibyniaeth ein myfyrwyr, a chreu dull o weithredu drwy'r brifysgol gyfan i hyrwyddo lles meddyliol.
- Parhau i ddarparu rhaglen hyfforddiant Cymorth Cyntaf Iechyd Meddwl i staff ar draws y brifysgol.
- Parhau i gasglu data perthnasol sy'n cynorthwyo ein gwybodaeth am afiechyd meddwl ymysg myfyrwyr, nifer yr achosion a chanlyniadau.
- Annog cyrff myfyrwyr i gymryd rhan mewn digwyddiadau codi ymwybyddiaeth, hyrwyddo iechyd meddwl a chynnig adborth i ddarparwyr gwasanaeth.
- Cyd-fynd â themâu Rhwydwaith Cyngorwyr Iechyd Meddwl y Brifysgol (UMHAN) a hyrwyddo Dyddiau Iechyd Meddwl Prifysgolion.

Sicrhau Ansawdd ein Gwasanaethau Cefnogi Myfyrwyr

Rydym yn gwybod bod ansawdd ein cefnogaeth i fyfyrwyr yn un o'r rhesymau pam fod myfyrwyr yn dewis astudio yma; byddwn felly'n parhau i sicrhau bod ein gwasanaethau cefnogi myfyrwyr yn cyrraedd safonau ansawdd trylwyr. Tynnwyd sylw at bwysigrwydd hyn ym Mehefin 2017 trwy wobwr aur Fframwaith Rhagoriaeth Addysgu (TEF) y Brifysgol a gyfeiriai at dystiolaeth o "*personalised support ... embedded within the University culture.*"

Mae'r brifysgol yn sicrhau ansawdd ei gwasanaethau cefnogaeth i fyfyrwyr drwy'r Safon Ansawdd Matrics - safon ansawdd genedlaethol llywodraeth y Deyrnas Unedig ar gyfer gwasanaethau gwybodaeth, cyngor ac arweiniad yn ymwneud ag amcanion dysgu a gyrfa. Achredir drwy asesiad trylwyr ar sail tri diwrnod o gasglu dystiolaeth drwy gyfweiliadau ar draws pob lefel o staff gwasanaeth, er mwyn sicrhau bod meini prawf cynhwysfawr y safon ansawdd wedi eu gwreiddio ym mhob lefel o weithredu. Roedd ein hasesiad yn cynnwys cyfweiliadau gyda phartneriaid allanol, megis cyflogwyr, yn ogystal â sampl sylweddol o fyfyrwyr. Mae meini prawf y safon ansawdd yn ymdrin â phob agwedd ar gynllunio, darparu a gwerthuso ond y peth

pwysicaf i'r Cynllun Ffioedd a Mynediad yw'r pwyslais ar amcanion gwasanaeth clir a gaiff eu gwerthuso drwy ganlyniadau mesuradwy sy'n bwydo i dargedau ar gyfer gwelliant parhaus. I gyflawni'r safon mae angen i'n gwasanaethau cefnogi myfyrwyr gael mesurau effaith manwl yn ymwneud â darparu cefnogaeth sgiliau astudio, cefnogaeth anabled, cefnogaeth ariannol, cefnogaeth iechyd meddwl etc. O fewn y Safon Matrics, mae'n rhaid i'r mesurau effaith hyn fynd tu hwnt i lefelau boddhad ac yn hytrach ganolbwyntio ar y graddau y mae'r gwasanaeth wedi effeithio ar allu myfyrwyr i symud ymlaen gyda'u hastudiaethau ac amcanion gyrfa. Mae hyn yn ein galluogi i fesur canran y myfyrwyr sy'n dweud bod cefnogaeth er enghraifft wedi eu galluogi i aros ar gwrs, neu hyrwyddo eu cynnydd academaidd, neu gynyddu lefel eu hyder mewn sgil yn gysylltiedig â gyrfa. Mae'r adborth hwn gan fyfyrwyr ar ganlyniadau'r gefnogaeth y maent yn ei chael yn ein galluogi i dargedu adnoddau er mwyn sicrhau'r effaith orau posibl, yn ogystal â monitro a yw'r gwasanaeth yn cyflawni anghenion pob grŵp o fyfyrwyr. Mae hyn yn sicrhau ansawdd y ddarpariaeth ac yn ein galluogi i fwydo profiadau myfyrwyr i'r broses o wella'n barhaus y gwasanaethau hynny sy'n cyflawni'r agweddau hyn ar y Cynllun Ffioedd.

Cloriannu Cynlluniau Ffioedd Blaenorol

Ers cyflwyno'r cynllun ffioedd cyntaf yn 2012-13, mae pob fersiwn ddilynol wedi cynnwys trafodaeth fanwl yn ymwneud â naratif, lefelau gwariant a thargedau sydd wedi cynnwys Undeb y Myfyrwyr, uwch reolwyr, a rheolwyr gwasanaethau allweddol sydd â chyfrifoldeb dros y meysydd hynny sy'n cael eu datblygu fel rhan o'r ymrwymadau parhaus a nodir yn y cynlluniau.

Mae pecyn bwrsariaeth y brifysgol a roddir drwy brawf modd wedi bod yn llwyddiannus a chyflawni'n uwch na'r targed am nifer o flynyddoedd. Mae hyn yn parhau'n ymrwymiad targed yn y cynllun ffioedd a mynediad hwn, o ran ymdriniaeth a lefel gwariant, er mwyn sicrhau bod rhwystrau i fynediad oherwydd incwm teuluol yn cael eu lleihau i'r eithaf.

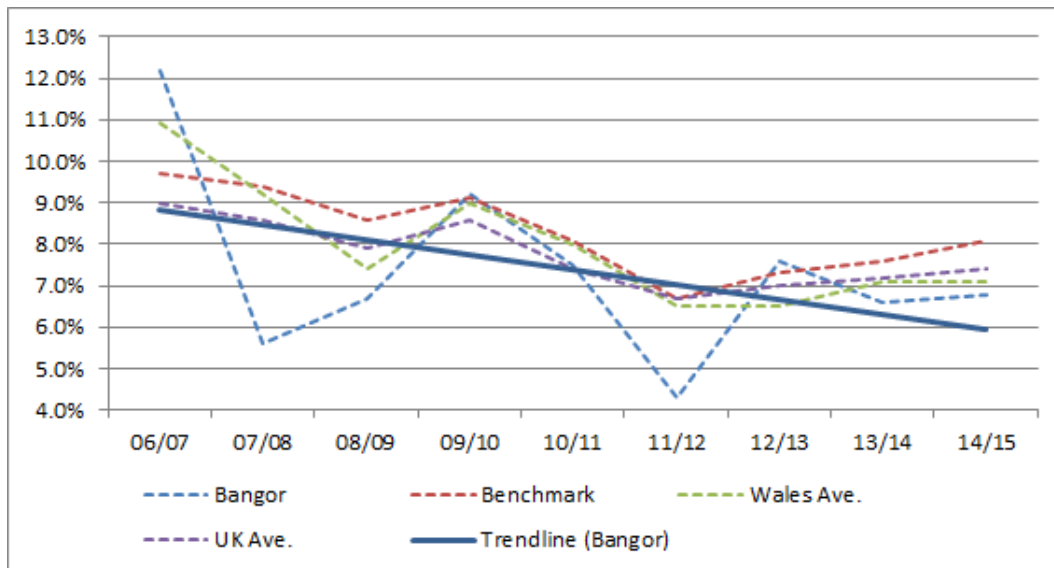
Mae gweithgareddau ehangu mynediad y brifysgol yn parhau i ddatblygu'n unol â galwadau partneriaid rhanbarthol ac yn adeiladu ar feysydd cryfder presennol; mae natur ymrwymiad y brifysgol wedi cael ei diweddarau'n unol â hynny yn y cynllun ffioedd ac ymrwymiad hwn. Mae'r brifysgol wedi newid y targedau penodol cysylltiedig â'n gweithgareddau ehangu mynediad a gafodd eu cynnwys yn ein cynllun 2017/18; disodlwyd y rhain gan dargedau ehangach sy'n rhoi i ni'r hyblygrwydd i ymateb i ofynion newidiol ein partneriaid rhanbarthol.

Cydnabuwyd dull gweithredu cynhwysol y brifysgol ym Mehefin 2017 trwy wobwr aur Fframwaith Rhagoriaeth Addysgu (TEF) a ddarganfu bod *"the provider matrices supplemented by the submission indicate that students from all backgrounds achieve consistently outstanding outcomes."*

Mae'r cynllun ffioedd a mynediad hwn yn ailddatgan ymrwymiad Prifysgol Bangor i wella dal gafael ar fyfyrwyr ac yn canolbwyntio ein sylw ar y meysydd hynny lle credwn y gallwn gael yr effaith fwyaf.

Mae dal gafael ar fyfyrwyr a ddaeth i mewn yn 2014/15 (a fesurir drwy ddangosydd perfformiad y DU am ddiffyg parhad yn dilyn y flwyddyn fynediad) wedi rhagori ar

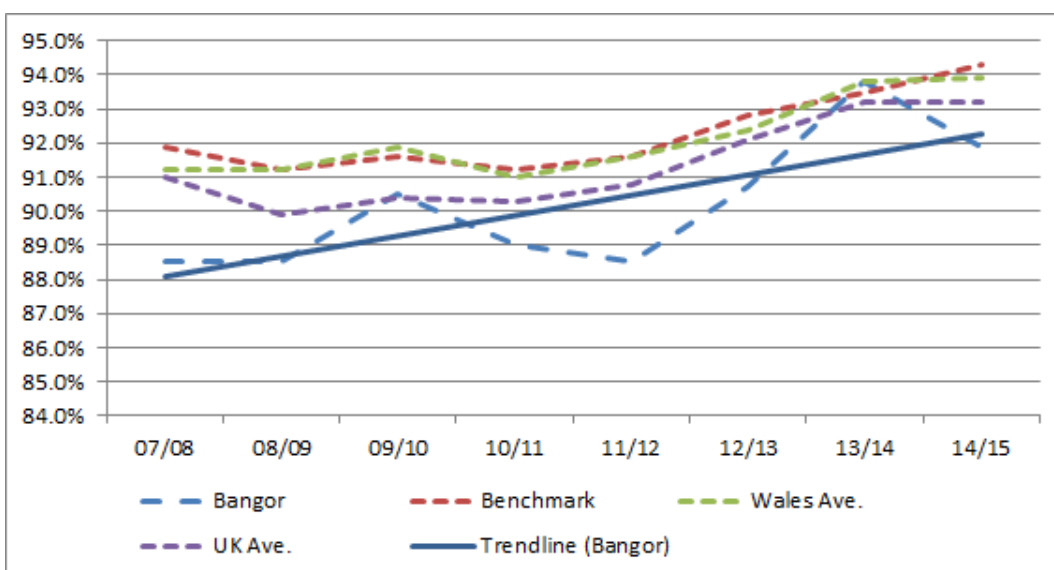
darged cynllun ffioedd y brifysgol ac mae'r duedd tymor hir yn parhau i ddangos gwelliant amlwg. Mae'r ffigurau cyhoeddedig diweddaraf yn dangos bod Prifysgol Bangor yn gwneud yn well na meincnod diwygiedig y sector, a chyfartaleddau Cymru a'r Deyrnas Unedig, am yr ail flwyddyn yn olynol.



Dangosyddion Perfformiad y DU mewn Addysg Uwch

T3a: Peidio â pharhau yn dilyn blwyddyn fynediad: rhai'n dechrau'n llawn-amser ar radd gyntaf

Yr un modd, gwnaed cynnydd gyda Chyflogadwyedd ac mae'r canlyniadau cyhoeddedig diweddaraf yn dangos tuedd o gynnydd tymor hir i Brifysgol Bangor, er gwaethaf mymryn o ostyngiad yn 2014/15. Roedd hyn yn deillio o'r garfan gyntaf o fyfyrwyr a symudodd ymlaen i astudio pedwaredd flwyddyn ein cyrsiau gradd israddedig uwch, yn hytrach na graddio a mynd ymlaen at gyrsiau Meistr traddodiadol, ac felly ddim yn gymwys ar gyfer carfan yr arolwg. (Yn 2014/15 aeth yr un % o raddedigion ymlaen i gyflogaeth; roedd y gostyngiad yn ymwneud â myfyrwyr a aeth ymlaen i astudiaeth bellach.)



Dangosyddion Perfformiad y DU mewn Addysg Uwch

E1a: Mae'r dangosydd yn ymwneud â graddedigion sy'n cael eu graddau cyntaf ar gyrsiau llawn-amser, ac yn cynrychioli'r % mewn swydd a/neu astudiaeth bellach.

Yng nghynllun 2017/18 y brifysgol, gosodwyd targedau'n ymwneud â'r arolwg Cyrchfannau Rhai a Adawodd Addysg Uwch (DLHE). Cyhoeddir canlyniadau'r DLHE olaf yn 2018 yn ymwneud â graddedigion 2016/17. Deallwn na fydd yr Arolwg Canlyniadau Graddedigion, a ddaw'n ei le, yn cyhoeddi canlyniadau tan ddechrau 2020 ynglŷn â graddedigion 2017/18. Felly, nid yw'n bosibl cynnwys targed o'r fath o fewn sgôp y cynllun ffioedd a mynediad hwn. Fodd bynnag, rydym wedi cadw ein targed mewnbyn allweddol yn ymwneud â chyflogadwyedd, a ddisgrifir yn y paragraff canlynol.

Mae'r cynllun ffioedd a mynediad hwn yn parhau i gefnogi'r gweithgareddau hynny sydd wedi bod fwyaf effeithiol, sef parhau i ddatblygu'r Hwb Cyflogadwyedd a Gwobr Cyflogadwyedd Bangor. Mae ymwneud â'r Hwb Cyflogadwyedd wedi cynyddu fesul blwyddyn, gan ddechrau gyda 25% o holl israddedigion yn 2012/13 a chynyddu i 57% erbyn diwedd 2015/16. Mae'r tablau isod yn dangos yr effaith gadarnhaol y mae'r Hwb Cyflogadwyedd a Gwobr Cyflogadwyedd Bangor yn ei chael ar gyflogadwyedd ein graddedigion, o'i gymharu â'r graddedigion hynny nad ydynt yn ymwneud â hwy.

| | Cyflogaeth/ Astudiaethau pellach | Cyflogaeth sgiliau uwch / Astudiaethau pellach |
|--|---|---|
| Cyfranogwr Hwb Cyflogadwyedd | 94% | 69% |
| Ddim yn gyfranogwr Hwb Cyflogadwyedd | 90% | 64% |

| | Cyflogaeth/ Astudiaethau pellach | Cyflogaeth sgiliau uwch / Astudiaethau pellach |
|--|---|---|
| Deiliad Gwobr Cyflogadwyedd Bangor | 98% | 77% |
| Ddim yn ddeiliad Gwobr Cyflogadwyedd Bangor | 92% | 67% |

[Cyrchfannau graddedigion (DLHE) cyfunol am dair blynedd (2012/13 i 2014/15) i fyfyrwyr a gwblhaodd Wobr Cyflogadwyedd Bangor]

Cydnabuwyd llwyddiant y cynllun hwn ym Mehefin 2017 trwy wobwr aur Fframwaith Rhagoriaeth Addysgu (TEF) y Brifysgol a gyfeiriai at dystiolaeth o "*an effective institutional framework for the enhancement of students' employability skills, providing a flexible, individualised approach to the development of each student's employability and encompassing every aspect of the student experience*", gan nodi ymhellach "*the provider metrics indicate that ... progression to highly skilled employment or further study ... are above benchmark.*".

Adlewyrchir ymrwymiad y brifysgol i addysg uwch cyfrwng Cymraeg mewn perfformiad cryf yn erbyn targedau uchelgeisiol ac mae'n cadarnhau safle clir y brifysgol fel prif ddarparwr addysg uwch cyfrwng Cymraeg o ran ystod a maint. Mae'r ystadegau cyhoeddedig diweddaraf (Llywodraeth Cymru, porth StatsWales) yn dangos bod Prifysgol Bangor yn 2014/15 wedi dysgu 745 cyfwerth amser-llawn (fte) o fyfyrwyr drwy gyfrwng y Gymraeg, sef 42% o addysg uwch cyfrwng Cymraeg a ddysgwyd ar draws holl brifysgolion Cymru. Mae Prifysgol Bangor hefyd yn darparu'r ystod ehangaf o addysg uwch cyfrwng Cymraeg, gan gynnig cyfle i astudio drwy'r Gymraeg mewn 13 o brif feysydd pwnc JACS, sef y nifer uchaf yng Nghymru. Bydd yr ymrwymiad hwn yn parhau fel thema amlwg drwy gydol y cynllun ffioedd a mynediad hwn, a bydd yn cyd-fynd yn llwyr â'r blaenoriaethau a nodwyd gan y Coleg Cymraeg Cenedlaethol yn ei gynllun academaidd diwygiedig diweddar 'Tuag at 2020 a thu hwnt' (2017). Cydnabuwyd llwyddiant y brifysgol yn y maes hwn ym Mehefin 2017 trwy wobwr aur Fframwaith Rhagoriaeth Addysgu (TEF) y brifysgol a gyfeiriai at dystiolaeth o "*an approach to Welsh/English bilingual learning that enhances educational outcomes*".

Llwyddiant mwyaf nodedig Prifysgol Bangor dros y cyfnod a drafodwyd gan gynlluniau ffioedd blaenorol oedd y cynnydd sylweddol mewn boddhad myfyrwyr. Mae ein hymrwymiad i addysgu wedi arwain at ganlyniadau uchel yn gyson: Prifysgol Bangor yw'r unig brifysgol yng Nghymru i lwyddo i gael sgôr boddhad cyffredinol dros 90% am y tair blynedd ddiwethaf yn yr Arolwg Cenedlaethol Myfyrwyr, gan orffen yn gyson yn y 10% uchaf o sefydliadau yn y Deyrnas Unedig. Rydym yn arbennig o gryf o ran ansawdd ein haddysgu, ac ansawdd ein hasesu a'n hadborth: fel rheol mae'r ddau fesuriad hyn yn 1af neu'n 2il yng Nghymru, ac ymhlith yr 20 uchaf yn y DU yn yr ACM. Ceir amgylchedd diogel a chyfeillgar ym Mangor sy'n cyd-fynd â'n ffocws ar Gefnogi Myfyrwyr. Efallai mai hwn yw ein sgôr fwyaf trawiadol yn yr ACM, lle rydym wedi bod yn y 10 uchaf yn y DU am y tair blynedd ddiwethaf (4ydd yn y DU yn 2016).

Cydnabuwyd llwyddiant y brifysgol yn y maes hwn ym Mehefin 2017 trwy wobwr aur Fframwaith Rhagoriaeth Addysgu (TEF) y brifysgol a ganfu bod metrigau'r brifysgol "*indicate consistently outstanding levels of student satisfaction with teaching, assessment and feedback, and academic support, notably exceeding the provider's benchmark*".

Mae'r themâu'n ymwneud â gweithio mewn partneriaeth â'n myfyrwyr ac Undeb y Myfyrwyr wedi datblygu ymhellach yn y cynllun ffioedd a mynediad diweddaraf hwn i ddangos sut mae'r ymrwymadau hyn wedi parhau i ddatblygu a sut maent yn parhau i fod yn rhan graidd o fentrau'r brifysgol o ran sicrhau parhad lefelau uchel o foddhad myfyrwyr.

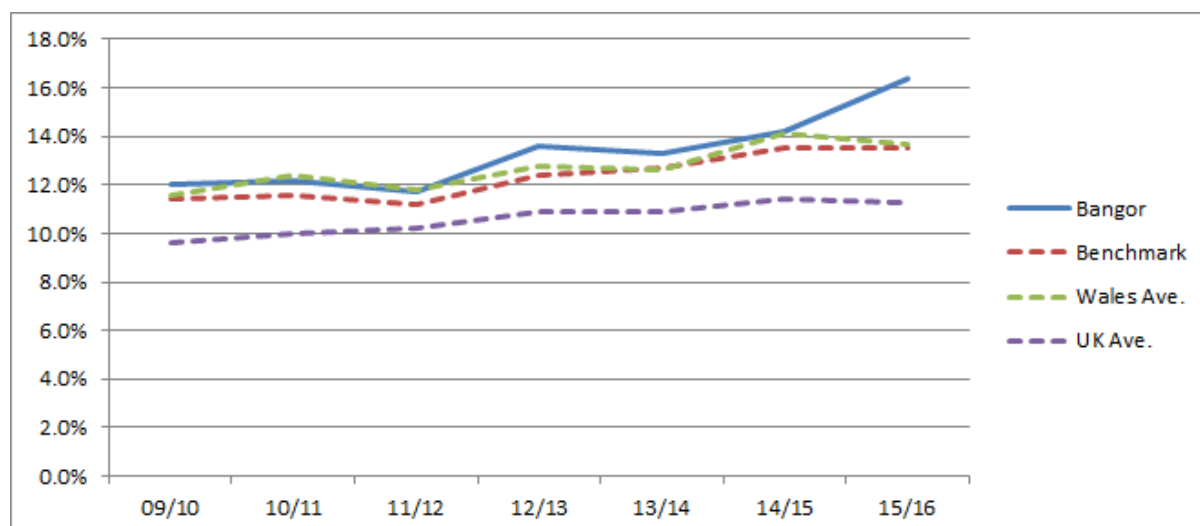
Mae'r broses o lunio'r cynllun ffioedd a mynediad hwn wedi golygu adolygiad manwl o'r holl dargedau a gwariant yn gysylltiedig â chynlluniau ffioedd blaenorol, a gweithgareddau ychwanegol sy'n cyflawni'r gofynion a amlinellwyd yng nghanllawiau HEFCW ar gyfer cynllun ffioedd a mynediad.

Grwpiau a Dangynrychiolir mewn Addysg Uwch

Mae'r brifysgol wedi nodi nifer o grwpiau a dangynrychiolir i'w cefnogi drwy'r cynllun ffioedd a mynediad hwn.

Bydd y brifysgol yn parhau i sicrhau bod unrhyw rwystrau i ymwneud ag addysg uwch yn cael eu lleihau i'r eithaf, gan roi sylw i'r rhwystrau posibl a wynebir gan aelodau o'r cymunedau rydym yn eu gwasanaethu, cyn iddynt ddechrau astudio ac yn ystod eu hastudiaethau. Bydd y brifysgol yn parhau i ddatblygu dealltwriaeth o'r rhwystrau i addysg bellach ac uwch a wynebir gan gymunedau yn y rhanbarth a rhannu'r wybodaeth honno ar draws y brifysgol a'r rhanbarth. Gwneir hynny drwy ymwneud â phobl o'r cymunedau mwyaf difreintiedig yn economaidd: rhai sy'n byw yng nghyn ardaloedd **Cymunedau'n Gyntaf**, yng nghwintel isaf Ardaloedd Cynnyrch Ehangach Haen Is ym **Mynegai Amddifadedd Lluosog Cymru**, ac mewn **cymdogaethau cyfranogiad isel POLAR3** yn y DU.

Mae'r ffigurau cyhoeddus diweddaraf yn dangos bod Prifysgol Bangor yn gwneud yn well na meincnod diwygiedig y sector, a hynny ar gyfartaleddau Cymru a'r Deyrnas Unedig, o ran recriwtio myfyrwyr o gymdogaethau cyfranogiad isel.

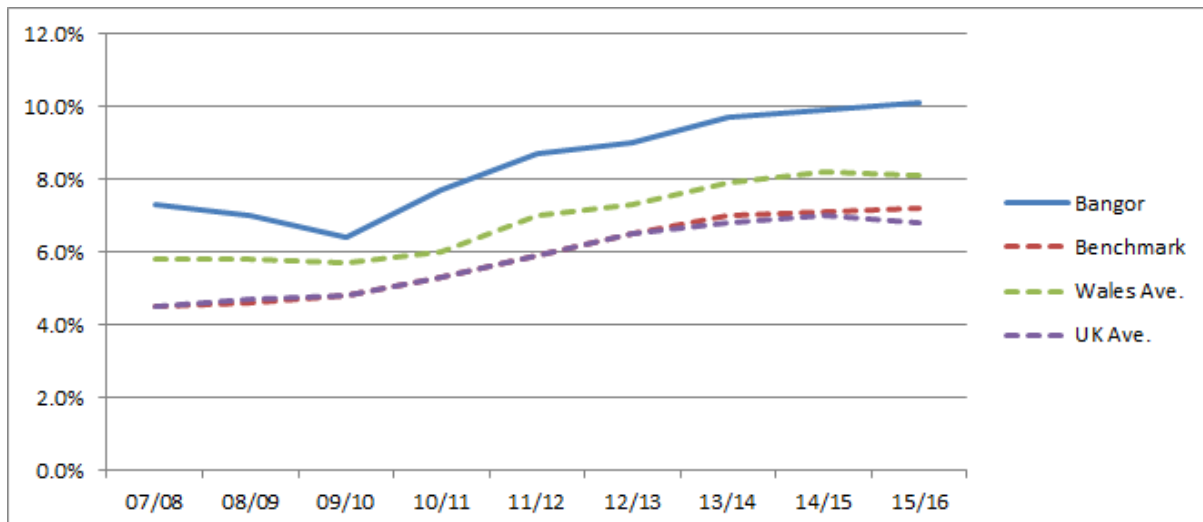


Dangosyddion Perfformiad y DU mewn Addysg Uwch

T1a: Pobl ifanc o gymdogaethau cyfranogiad isel (POLAR3) sy'n dechrau ar radd gyntaf yn llawn-amser

Bydd y brifysgol yn rhoi sylw i anghysonderau mewn mynediad a chyfle drwy ddiogelu mynediad teg a gwella cyfraddau dal gafael ar fyfyrwyr trwy ddarparu cynllun bwrsariaethau hyblyg i fyfyrwyr o **gefndiroedd incwm isel**, lle nad yw myfyrwyr eisoes yn gymwys i dderbyn pecyn diwygiedig Llywodraeth Cymru o gefnogaeth ariannol, a myfyrwyr sy'n dioddef **caledi ariannol**.

Mae Prifysgol Bangor yn parhau i recriwtio lefel uchel o **fyfyrwyr sy'n derbyn Lwfans Myfyrwyr Anabl (DSA)**, llawer uwch na chyfartaleddau'r sector yng Nghymru a'r DU, a'r meincnod diwygiedig. Mae'r brifysgol wedi ymrwmo i adeiladu ar ei henw da o roi cefnogaeth o ansawdd uchel i fyfyrwyr anabl a bydd yn parhau i ddatblygu ei harfer gynhwysol yn yr ysgolion academiaidd, yn ogystal â chynnal lefelau uchel o gefnogaeth ganolog i **fyfyrwyr anabl**.



Dangosyddion Perfformiad y DU mewn Addysg Uwch

T7: Cyfranogiad myfyrwyr sy'n cael lwfans myfyrwyr anabl (DSA) (israddedigion llawn-amser)

Yn unol â datblygiadau ar draws y sector, mae nifer y myfyrwyr gyda chyflyrau **iechyd meddwl** a chyflyrau cymhleth eraill sy'n dod i'r brifysgol wedi cynyddu flwyddyn ar ôl blwyddyn, ac rydym wedi datblygu ac ymestyn ein darpariaeth i sicrhau dull cyfannol prifysgol-gyfan o ymdrin â lles meddyliol, sy'n ceisio hybu gwytnwch, adferiad a grymuso. Mae sgorau canlyniadau clinigol i fyfyrwyr sy'n defnyddio gwasanaeth iechyd meddwl y brifysgol yn dangos yn glir bod lefelau gofid y cleientiaid yn uwch ym Mhrifysgol Bangor na'r cyfartaleddau cenedlaethol mewn sefydliadau Addysg Uwch. Mae hyn yn cyfiawnhau'r angen i'r brifysgol barhau i flaenoriaethu ei darpariaeth iechyd meddwl, yn arbennig yng nghyd-destun ardal wledig gyda darpariaeth iechyd meddwl gyfyngedig yn y GIG lleol.

Bydd y brifysgol yn parhau i weithio gyda **rhai'n gadael gofal** a chydag Ymddiriedolaeth y Gofalwyr ac asiantaethau eraill i gyrraedd **myfyrwyr gyda chyfrifoldebau fel gofalwyr**, drwy ei gwaith ei hun ac mewn cydweithrediad â'r Bartneriaeth Ymgeisio'n Ehangach ranbarthol.

Er bod astudio cyfrwng Cymraeg wedi ei dangynrychioli mewn Addysg Uwch, mae Prifysgol Bangor ar flaen y gad o ran **addysg uwch cyfrwng Cymraeg** ac yn cynnig ystod eang o fodiwlau a chyrsgiau gradd trwy gyfrwng y Gymraeg neu'n ddwyieithog. Mae'r dewis cyfrwng Cymraeg ym Mangor wedi ei wreiddio mewn isadeiledd cefnogi trwyadl ddwyieithog. Mae gan y Gymraeg a'r Saesneg statws cyfartal ym mhob agwedd ar fywyd y brifysgol yn unol â'n Cynllun Iaith Gymraeg cynhwysfawr a'r Safonau Iaith Gymraeg a gaiff eu gweithredu'n fuan.

Yn dilyn cyhoeddi'r adroddiad Menywod Dawnus ar gyfer Cymru Lwyddiannus gan Lywodraeth Cymru yn 2016 (<http://gov.wales/docs/det/report/160308-women-in-science-en.pdf>), ffurfiwyd is-grŵp o Grŵp Tasg Athena SWAN y brifysgol i adolygu darganfyddiadau'r adroddiad. Edrychodd y grŵp ar ba gamau y mae'r brifysgol yn eu gweithredu ar hyn o bryd i roi sylw i argymhellion yr adroddiad, a beth mwy y gall y brifysgol ei wneud i ddelio â rhai o'r materion y tynnir sylw atynt yn yr adroddiad.

Mae'r Adroddiad Menywod Dawnus yn gwneud argymhellion i roi sylw i fater **tan-gynrychiolaeth a methu â chadw merched ym meysydd STEM** (gwyddoniaeth,

technolog, peirianeg a mathemateg yng Nghymru. Dan thema addysg, mae'r sialensiau a nodir yn yr adroddiad sy'n berthnasol i'r brifysgol yn cynnwys:

- Mae merched wedi eu tangynrychioli'n arbennig mewn peirianeg, ffiseg a chyfrifiadureg, o ddewis y pynciau hyn at lefel A ymlaen i brifysgol.
- Mae plant yn gyffredinol yn mwynhau gwersi STEM yn yr ysgol, eto ychydig iawn sy'n anelu at weithio'n broffesiynol yn y meysydd hynny.
- Gwelir gwahaniaethau 'gender' amlwg iawn o ran dewis pynciau STEM ym mhrifysgolion Cymru. Er enghraifft, dim ond 12 y cant o fyfyrwyr peirianeg a thechnoleg sy'n ferched, tra maent yn 84 y cant o fyfyrwyr mewn pynciau'n ymwneud â meddygaeth.

Gyda golwg ar y blaenoriaethau penodol hyn, lle mae data ar gael mae'r brifysgol fel rhan o'i Chynllun Gweithredu Strategol Cydraddoldeb yn monitro'n flynyddol ddata'n ymwneud â derbyniadau myfyrwyr, myfyrwyr yn tynnu'n ôl, a chyrhaeddiad o ran nodweddion a warchodir. Cynhwysir y wybodaeth hon yn Adroddiad Blynyddol Cydraddoldeb y brifysgol a gaiff ei ystyried gan Bwyllgor Gweithredu'r sefydliad.

Mesurau Cyfle Cyfartal sy'n cefnogi grwpiau a dangynrychiolir mewn addysg uwch

Mae nifer o amcanion wedi cael eu creu i roi sylw i'r mesurau canlynol a nodir yn y canllawiau HEFCW:

- Hyrwyddo a diogelu mynediad teg i addysg uwch, yn cynnwys adnabod unigolion o gefndiroedd difreintiedig sydd â'r potensial mwyaf.
- Denu myfyrwyr a darpar fyfyrwyr o grwpiau a dangynrychiolir a dal gafael arnynt; gall hyn gynnwys myfyrwyr o gefndiroedd llai breintiedig a myfyrwyr gyda nodweddion a warchodir.
- Codi dyheadau addysgol a datblygu sgiliau sy'n paratoi myfyrwyr o grwpiau a dangynrychiolir at astudio mewn addysg uwch.
- Darparu gwybodaeth effeithiol i fyfyrwyr o grwpiau a dangynrychiolir, cyn eu cyrsiau ac yn ystod eu hastudiaethau.

Amcan 1: Ehangu Mynediad i Addysg Uwch

Dylai addysg uwch fod ar gael i bawb sydd â'r potensial i elwa oddi wrthi, beth bynnag fo eu hoed, gender, dull a lefel astudio, gwlad wreiddiol a chefnidir (Datganiad Polisi Llywodraeth Cymru ar Addysg Uwch, Mehefin 2013). Mae Llythyr Cylch Gorchwyl y Gweinidog, a gyhoeddwyd ym Mawrth 2013, yn pwysleisio'r blaenoriaethau sy'n gysylltiedig ag ehangu mynediad i addysg uwch, ac annog dyheadau addysgol, gwella cyfraddau dal gafael ar fyfyrwyr a symud ymlaen i gyflogaeth lefel uwch mewn cymunedau a dangynrychiolir.

Mae'r brifysgol yn gweithredu ystod o weithgareddau gyda'r nod o roi sylw i anghysonderau o ran mynediad a chyfle (Strategaeth Gorfforaethol HEFCW), sy'n cyd-fynd ag ymrwymiad y brifysgol i gyflawni ei dyletswyddau cydraddoldeb, fel y pennwyd yn Neddf Cydraddoldeb 2010. Mae'r gweithgareddau hyn wedi eu gwreiddio o fewn weithgareddau craidd y brifysgol yn ymwneud â recriwtio

myfyrwyr a chyswllt ag ysgolion a Chanolfan Ehangu Mynediad y brifysgol sy'n cefnogi ymhellach weithgareddau estyn allan. Mae'n gweithio mewn partneriaeth â chyrrff yn y gymuned a'r rhanbarth i godi ymwybyddiaeth o faterion perthnasol i ehangu mynediad.

Mae'r brifysgol yn parhau i gefnogi'r **Bartneriaeth Ymgeisio'n Ehangach** ranbarthol i gynyddu nifer y bobl mewn addysg uwch o grwpiau a chymunedau a oedd heb gynrychiolaeth ddigonol yn y gorffennol yng Nghymru. Gwneir hynny drwy raglen o weithgareddau codi awydd, creu cyfleoedd newydd i astudio a datblygu llwybrau creadigol ac arloesol i ddysgu. Bydd y brifysgol yn parhau i gefnogi'r bartneriaeth trwy ddarpariaeth megis cyfleusterau swyddfa a defnyddio gwasanaethau gweinyddol fel cyllid ac adnoddau dynol.

Mae'r brifysgol yn gweithio'n uniongyrchol **gyda disgyblion ysgol a'u rhieni** drwy nifer o gynlluniau rhanbarthol a chenedlaethol:

- Bydd Rhaglen Dawn a Chyfle (TOP) Bangor yn parhau i weithio gydag ysgolion uwchradd ar draws Gogledd Cymru yng nghyn ardaloedd dalgylch Cymunedau'n Gyntaf a wardiau cyfranogiad isel i godi dyheadau addysgol ac ymwybyddiaeth o addysg uwch ymysg grwpiau sydd wedi eu tangynrychioli. Mae'r rhaglen yn adnabod unigolion â photensial, a datblygu eu sgiliau i baratoi at addysg uwch drwy weithgareddau'n cynnwys gweithdai addysg uwch ac ymweliadau â'r brifysgol, yn ogystal â chysiau adolygu a gweithgareddau eraill wedi'u hanelu at wella cyrhaeddiad blwyddyn 11. Mae gweithgareddau cyflenwol yn cynnwys hwyluso ymweliadau gan ddisgyblion ysgolion cynradd a rhieni o gyn dalgylchoedd Cymunedau'n Gyntaf, a chefnogi gweithgareddau yn y gymuned er mwyn targedu pobl ifanc y tu allan i'r ysgol.
- Bydd y brifysgol yn parhau i drefnu amrywiaeth o weithgareddau profi addysg uwch. Byddant yn cynnwys ysgol haf breswyl am dri diwrnod wedi'i hanelu at ddisgyblion blwyddyn 12 lle nad oes unrhyw draddodiad teuluol o fynd i addysg uwch, a dyddiau cysgodi myfyrwyr i gyflwyno meysydd pwnc penodol i ddisgyblion blwyddyn 12 er mwyn iddynt gael gwell dealltwriaeth ohonynt, yn ogystal â dod yn fwy gwybodus am addysg uwch yn gyffredinol a'r hyn sydd ganddi i'w gynnig iddynt.
- Bydd y brifysgol yn parhau i gynhyrchu cyfres o adnoddau adolygu TGAU a TAU (lefel AS) Gwyddoniaeth. Dosberthir canllawiau adolygu i holl ysgolion Cymru ac maent ar gael ar-lein: www.bangor.ac.uk/ccm/gcserevision.php.cy a www.bangor.ac.uk/ccm/gcserevision.php.cy. Mae ein deunydd adolygu wedi cael ei groesawu gan ysgolion ledled Cymru, gyda CBAC yn canmol ansawdd y canllawiau a'u hargymell i'r holl ysgolion. Bydd y brifysgol yn parhau i ddarparu ei app dwyieithog adolygu gwyddoniaeth i gynorthwyo disgyblion blwyddyn 10 ac 11 ledled Cymru gyda'u hadolygu at arholiadau TGAU Gwyddoniaeth - mae'r app wedi cael ei lawrlwytho eisoes i dros 15,000 o declynnau.

Bydd y brifysgol yn parhau â'i **gweithgareddau ymwneud â gwyddoniaeth**, sy'n cynnwys nifer o gynlluniau wedi'u hanelu'n benodol at annog mwy o fyfyrwyr benywaidd i ddilyn cyrsiau a gyrfaedd STEM (gwyddoniaeth, technoleg, peirianeg a mathemateg):

- Mae'r Gweithdai Darganfod Gwyddoniaeth i Enethod yn broiect chwech wythnos sy'n annog genethod ifanc i ddarganfod mwy am wyddoniaeth, peirianeg a thechnoleg, a hynny mewn awyrgylch llawn hwyl a gwybodaeth. Mae genethod o ysgolion ar draws Gwynedd, Môn a Chonwy yn ymweld ag adrannau gwyddoniaeth y brifysgol i gymryd rhan mewn gweithgareddau gyda'r nod o annog disgyblion benywaidd i astudio pynciau STEM yn y dyfodol. Tynnir sylw at gyfleoedd gyrfa mewn meysydd STEM yng Ngogledd Cymru ac mae panel o gynrychiolwyr o ddiwydiant/cyflogwyr yn batrymau cadarnhaol i ferched ifanc sydd eisoes yn llwyddo yn y gyrfaedd STEM o'u dewis.
- Bydd Gŵyl Wyddoniaeth Bangor yn parhau i gynnig ystod o ddigwyddiadau gyda'r nod o ysgogi disgyblion ysgol a myfyrwyr, a hyrwyddo gwyddoniaeth fel gyrfa. Rhoddir pwyslais neilltuol ar gynnwys academyddion benywaidd ac arddangoswyr benywaidd o blith y myfyrwyr i roi mwy o amlygrwydd i ferched yn y meysydd hyn.
- Gweithgareddau ar bynciau penodol, e.e. ymweliadau a chyflwyniadau gan gyn-fyfyrwyr benywaidd o Fangor sydd wedi dod ymlaen mewn gyrfaedd STEM; sgysgiau i fyfyrwyr ar Ddiwrnod Cenedlaethol Merched mewn Peirianeg.
- Ysgoloriaethau Merched mewn Gwyddoniaeth i annog mwy o ferched i ddilyn gyrfaedd gwyddonol. Bydd y brifysgol yn dyfarnu tair ysgoloriaeth "Merched mewn Gwyddoniaeth" (un ym mhob un o golegau'r gwyddorau) ar ffurf cael esgusodi talu ffioedd dysgu.

Mae'r brifysgol wedi ymrwymo i godi dyheadau addysgol a lleihau rhwystrau i gymryd rhan mewn addysg uwch i **rai o gefndir gofal, neu rai â chyfrifoldebau fel gofalwyr:**

- Bydd y brifysgol yn parhau i ddarparu gwybodaeth benodol ar wefan y Gwasanaethau Myfyrwyr (www.bangor.ac.uk/studentservices/index.php.cy) i fyfyrwyr sy'n gadael gofal a myfyrwyr sydd â chyfrifoldebau fel gofalwyr. Yno amlinellir y gefnogaeth sydd ar gael ac mae'n cynnwys manylion cyswllt y cynghorwr penodol i rai sy'n gadael gofal a myfyrwyr sy'n ofalwyr. Bydd y gefnogaeth yn cynnwys canllawiau cyn fynediad yn ystod proses ymgeisio a derbyn y brifysgol, yn cynnwys cymorth gyda cheisiadau am gyllid myfyrwyr. Mae cynghorwr penodol ar gael i roi cefnogaeth gyfrinachol drwy gydol y cwrs gradd. Bydd y brifysgol yn parhau i ddarparu gwybodaeth am ddarpariaeth a chefnogaeth i dimau gadael gofal yn yr awdurdodau lleol ar hyd a lled y wlad, ac i bawb sy'n gwneud cais i'r brifysgol sy'n nodi eu bod yn gadael gofal.
- Bydd y brifysgol yn parhau i gefnogi rhai sy'n gadael gofal a myfyrwyr sy'n ofalwyr drwy gynnal digwyddiadau penodol sy'n eu cymell i ddod i addysg uwch, ac sydd hefyd yn ein helpu ni i ddeall pa gefnogaeth ychwanegol fyddai o gymorth pellach i hwyluso eu symud i addysg uwch a'u cynnydd yn ystod eu hastudiaethau. Mae'r digwyddiadau'n cynnwys cyfraniadau gan ein myfyrwyr presennol sy'n gweithredu fel enghreifftiau o lwyddiant i ddarpar fyfyrwyr sy'n gadael gofal a myfyrwyr sy'n ofalwyr. Yn dilyn digwyddiad preswyl cyntaf llwyddiannus i ofalwyr ifanc yn 2017, mae'r brifysgol yn anelu at wneud hwn yn ddigwyddiad blynyddol i ddarpar fyfyrwyr gyda chyfrifoldebau gofalu.

- Bydd y brifysgol yn parhau i gyflawni gwaith estyn allan gydag awdurdodau lleol i godi dyheadau pobl ifanc yn eu gofal, a bydd yn gweithio gydag Action for Children, Carers Outreach a Carers Trust er mwyn mynd i'r afael â rhwystrau y mae gofalwyr ifanc yn eu hwynebu wrth symud ymlaen o ysgol i addysg bellach ac uwch.
- Mewn partneriaeth â Carers Outreach a'r Brifysgol Agored yng Nghymru mae'r brifysgol yn bwriadu arbrofi ag Ysgol Undydd i ofalwyr hŷn i godi dyheadau ac ymwybyddiaeth o gyfleoedd dychwelyd i astudio a gynlluniwyd yn benodol ar gyfer gofalwyr.
- Mae gwybodaeth bellach am waith estyn allan a digwyddiadau wedi'u hanelu at ofalwyr ar gael ar wefan y brifysgol (www.bangor.ac.uk/widening-access/carers.php.cy).
- Bydd y brifysgol yn parhau i weithio gydag Undeb y Myfyrwyr i hyrwyddo cyfleoedd gwirfoddoli i fyfyrwyr i fentora myfyrwyr sy'n ofalwyr a rhai sy'n gadael gofal, yn ogystal â darpar fyfyrwyr iau o gefndiroedd gofal neu rai â chyfrifoldebau gofalu.
- Mae Undeb y Myfyrwyr yn parhau i fod wedi ymrwymo i weithio'n agos â Chanolfan Ehangu Mynediad y brifysgol a'r Gwasanaethau Myfyrwyr i ddatblygu gweithgareddau allgyrsiol penodol i rai sy'n gadael gofal a'r myfyrwyr hynny sydd â chyfrifoldebau gofalu.

Bydd Canolfan Ehangu Mynediad y brifysgol yn parhau i godi ymwybyddiaeth o ehangu cyfranogiad, cydlynu gwaith presennol a datblygu cynlluniau newydd, gan weithio'n agos ag amrywiol **bartneriaethau cymunedol, rhanbarthol a chenedlaethol** (e.e. sefydliadau cyflogwyr, Gyrfa Cymru, Rhwydweithiau Consortiwm 14-19 ac ôl-16). Mae'r dull gweithredu hwn drwy bartneriaeth yn cynnwys:

- Parhau i drefnu Fforwm Ehangu Mynediad Gogledd Orllewin Cymru, sy'n cynnwys aelodau staff o'r brifysgol, y Bartneriaeth Ymgeisio'n Ehangach, Cymunedau'n Gyntaf ac aelodau o sefydliadau sy'n ymwneud â chymunedau a chodi dyheadau. Mae'r Fforwm yn cyfarfod yn rheolaidd i lunio partneriaethau a phrojectau newydd.
- Gweithio mewn partneriaeth ag ysgolion academiaidd y brifysgol ac Undeb y Myfyrwyr i gefnogi datblygu cynlluniau ehangu mynediad: projectau ymchwil ehangu mynediad a gweithgareddau ymchwil a gyllidir gan KESS i ymchwilio i effeithiolrwydd gweithgareddau ennyn diddordeb cyfrwng Cymraeg drwy'r Sefydliad Cydweithredol dros Ymchwil, Tystiolaeth ac Effaith (CIEREI); gwaith ymwneud â'r gymuned; a datblygu projectau dan arweiniad myfyrwyr i alluogi myfyrwyr i gefnogi myfyrwyr sy'n dod i'r brifysgol.
- Parhau i weithio'n agos â'r Bartneriaeth Ymestyn yn Ehangach ar weithgareddau mewn ysgolion a'r gymuned. Bydd gwaith ag ysgolion yn parhau i gynnwys cyflwyno gweithdai Sgiliau Mentora, rhoi hyfforddiant Mentora a Meddwl yn Feirniadol a hyrwyddo gweithgareddau STEM mewn ysgolion mewn ardaloedd difreintiedig. Mae projectau eraill yn cynnwys cefnogi'r project Elfennau Gwyllt sy'n gweithio â phobl ifanc wedi ymddieithrio, ymwneud â darpar gyflogwyr, hyrwyddo Byd Gwaith i blant ysgolion cynradd, a digwyddiadau wedi'u seilio ar gasgliadau llyfrgell ac archifau'r brifysgol.

- Parhau i weithio mewn partneriaeth â'r Coleg Cymraeg Cenedlaethol i hyrwyddo cyfleoedd cyfrwng Cymraeg. Mae hyn yn cynnwys gweithio â'r sector ysgolion cynradd; codi dyheadau disgyblion sy'n astudio drwy gyfrwng y Gymraeg, yn arbennig gofalmwr ifanc; a chynnal gweithdai codio.
- Parhau i weithio mewn partneriaeth â GwE (Gwasanaeth Effeithiolrwydd a Gwella Ysgolion Gogledd Cymru) i ddatblygu'r Family Learning Signature (FLS) ymhellach, gyda'r bwriad o lunio ymyriadau a nodwyd gan deuluoedd o ran codi dyheadau a chael gwared ar rwystrau i astudio pellach, a hyrwyddo llythrennedd a rhifedd, yn arbennig gyda ffocws ar deuluoedd cyfan, drwy e.e. gweithdai llythrennedd i blant a rhieni mewn cydweithrediad ag Ysgol Seicoleg y brifysgol.
- Parhau i weithio mewn partneriaeth â sefydliadau cymunedol, rhanbarthol a chenedlaethol eraill ar ystod o gynlluniau. Mae hyn yn cynnwys gweithio â Grŵp Llandrillo Menai i godi ymwybyddiaeth o ddarpariaeth Iaith Arwyddion Prydain a'i helaethu; gyda Chyngor Gwasanaethau Gwirfoddol Conwy i roi cefnogaeth i rieni fedru cefnogi eu plant mewn addysg.

Bydd y brifysgol yn diogelu mynediad teg a gwella dal gafael ar fyfyrwr drwy **gefnogaeth ariannol wedi'i thargedu:**

- Cynllun bwrsariaeth i fyfyrwr o gefndiroedd incwm isel, lle nad yw myfyrwr eisoes yn gymwys i dderbyn pecyn diwygiedig Llywodraeth Cymru o gefnogaeth ariannol.
- Cefnogaeth ariannol ychwanegol i fyfyrwr sy'n wynebu caledi ariannol annisgwyl tra maent yn astudio, i'w helpu i barhau â'u hastudiaethau.
- Cronfeydd sefydlu i rai'n gadael gofal, myfyrwr gyda chyfrifoldebau fel gofalmwr a rhai sy'n ddiartref.
- Grantiau a ddyfernir trwy brawf modd i gefnogi myfyrwr â phlant i ddod o hyd i lety addas i deuluoedd yn ystod eu cyfnod o astudio er mwyn cefnogi myfyrwr sy'n rhieni i fynd i addysg uwch.
- Cyllid a ddyfernir trwy brawf modd ar gyfer teithiau maes i fyfyrwr nad ydynt yn gallu mynd arnynt ar hyn o bryd oherwydd cyfyngiadau ariannol, er mwyn sicrhau bod yr holl fyfyrwr yn gallu cymryd rhan mewn teithiau maes a argymhellir fel rhan o'u cwrs, a thrwy hynny gyfoethogi eu dealltwriaeth o faes astudio academaidd a hybu sgiliau cyflogadwyedd.

Tynnwyd sylw ers nifer o flynyddoedd at bryderon ynghylch costau 'ychwanegol' yn ymwneud â chyrsgiau penodol. Gwnaed ymchwil benodol "Y Bunt yn eich Poned" gan yr NUS yn 2012 a lluniwyd dangosyddion a chyfarwyddyd cychwynnol ar gostau cudd mewn cyrsiau. Ar sail sylwadau gan fyfyrwr, mae'r brifysgol yn parhau i weithio gydag Undeb y Myfyrwr i weithredu ystod o argymhellion i roi sylw i'r pryderon hyn. Mae'r rhain yn cynnwys darparu gwell gwybodaeth i fyfyrwr cyn iddynt ddechrau eu hastudiaethau, a hefyd ddileu rhai costau sy'n uniongyrchol gysylltiedig ag astudiaethau academaidd myfyrwr (e.e. argraffu, rhwymo).

Mae gan Brifysgol Bangor **partneriaeth strategol â Grŵp Llandrillo Menai** sy'n cynnwys ymrwymiad i hwyluso cynnydd myfyrwr a chynyddu dewis i fyfyrwr yn y rhanbarth. Mae'r ymrwymiad hwn yn cyfrannu at ehangu mynediad i Addysg Uwch, a hybu datblygiad sgiliau lefel uwch ymysg dysgwyr yn y rhanbarth. Adeiladwyd Canolfan Brifysgol Grŵp Llandrillo Menai mewn partneriaeth â

Prifysgol Bangor, gan agor yn 2014 i ddarparu'r cyfleusterau diweddaraf i fyfyrwyr addysg uwch Grŵp Llandrillo Menai. Bydd y bartneriaeth yn parhau i ddatblygu a dilysu graddau sylfaen a darpariaeth AU arall ar draws ystod gynyddol o ddisgyblaethau, datblygu llwybrau i AU o AB a datblygu addysgeg ac ymchwil addysgeg o ansawdd uchel i gefnogi ein dyheadau i ddarparu addysg ragorol. Hyd yma, mae'r brifysgol wedi dilysu 27 o gyrsiau addysg uwch - 14 o raddau sylfaen, 10 gradd baglor 'blwyddyn olaf' a 3 gradd baglor lawn - i Grŵp Llandrillo Menai. Mae bron i 500 o fyfyrwyr wedi cofrestru ar y rhain. Bydd cynlluniau cydweithio pellach yn parhau i roi sylw i ehangu mynediad, astudiaethau byddardod a gweithgareddau sicrhau ansawdd. I gefnogi'r bartneriaeth hon a rhoi sylw i'r cyfleoedd sydd ar gael i ddysgwyr ar draws y rhanbarth, bydd y brifysgol yn gweithio â Grŵp Llandrillo Menai i adolygu a chynllunio digwyddiadau hyrwyddo ar y cyd yn y rhanbarth, gan ganolbwyntio'n neilltuol ar ddarpar fyfyrwyr sy'n methu ag ymgymryd ag astudio AU traddodiadol.

Bydd Undeb y Myfyrwyr yn datblygu eu perthynas â Grŵp Llandrillo Menai ymhellach a cheisio cynnig cyfleoedd pellach i'w myfyrwyr, edrych ar sut y gellir rhannu ein sgiliau a'n hadnoddau, ac edrych ar sefydlu projectau penodol ar y cyd i fyfyrwyr o Brifysgol Bangor a'r Coleg.

Amcan 2: Ehangu Addysg Uwch Cyfrwng Cymraeg

Mae Prifysgol Bangor yn cefnogi gweledigaeth Llywodraeth Cymru "i weld yr iaith Gymraeg yn ffynnu yng Nghymru" (Datganiad Polisi Llywodraeth Cymru, Mehefin 2013) ac wedi ymrwmo i chwarae ein rhan i gefnogi Llywodraeth Cymru i wireddu ei hamcan o gynyddu nifer siaradwyr Cymraeg i filiwn erbyn 2050. Mae datblygu ac atgyfnerthu ymchwil a dysgu trwy gyfrwng y Gymraeg wedi bod yn agweddau allweddol ar strategaeth Prifysgol Bangor erioed. Mae gan y sefydliad tua 2,000 o fyfyrwyr sy'n siarad neu'n dysgu Cymraeg. Mae tua 70% o staff y brifysgol naill ai'n siarad Cymraeg neu'n ei dysgu, sy'n canran tebyg i'r cymunedau hynny y gellid eu hystyried yn "gadarnleoedd" yr iaith Gymraeg. Fel prif ddarparwr addysg uwch cyfrwng Cymraeg, mae Prifysgol Bangor wedi ymrwmo i gadw ei safle digymar drwy gryfhau ei darpariaeth cyfrwng Cymraeg ar draws pob disgyblaeth, gan ganolbwyntio'n neilltuol ar y manau hynny sy'n flaenoriaethau strategol i bolisi cyhoeddus Llywodraeth Cymru, fel yr amlinellwyd yng Nghynllun Academaidd y Coleg Cymraeg Cenedlaethol.

Mae'r brifysgol yn cyflogi tua 150 i gyd o aelodau staff sy'n dysgu trwy gyfrwng y Gymraeg. Cyllidwyd 30 o'r rhain yn y lle cyntaf drwy gynllun staffio'r Coleg Cymraeg Cenedlaethol. Mae'r brifysgol wedi ymrwmo i gynnal yr holl ddatblygiadau a chynlluniau cyfrwng Cymraeg a ddechreuwyd drwy fuddsoddiad y Coleg mewn staff academaidd, gan barhau i gryfhau ystod a dyfnder darpariaeth cyfrwng Cymraeg ar draws y sefydliad o fewn cyd-destun y fframwaith cenedlaethol a ddatblygwyd gan y Coleg Cymraeg Cenedlaethol.

Er mwyn galluogi myfyrwyr i astudio trwy gyfrwng y Gymraeg mewn ystod ehangach o raglenni (Strategaeth Gorfforaethol HEFCW), bydd cynllun

bwrsariaeth yn parhau i gael ei ddefnyddio i ysgogi myfyrwyr i wneud mwy na 40 credyd o'u hastudiaethau trwy gyfrwng y Gymraeg, yn ychwanegol at gynllun ysgoloriaeth y Coleg Cymraeg Cenedlaethol, a gyllidir ar wahân.

Er mwyn targedu myfyrwyr cyfrwng Cymraeg a hybu ein darpariaeth cyfrwng Cymraeg, bydd y brifysgol yn parhau i gynhyrchu amrywiaeth lawn o ddeunydd marchnata cyfrwng Cymraeg. Bydd hwn yn cyflenwi'r gwaith mwy cyffredinol a wneir gan y Coleg Cymraeg Cenedlaethol o ran tynnu sylw at fanteision addysg uwch cyfrwng Cymraeg. Bydd hyn yn cynnwys prosbectws cyfrwng Cymraeg, taflenni pwnc-benodol, negeseuon e-bost, newyddlenni a deunyddiau ar-lein sy'n amrywio o wybodaeth cyfrwng Cymraeg ar y we, cyfrifon cyfryngau cymdeithasol a fideos YouTube. Caiff statws y brifysgol fel prif ddarparwr addysg uwch cyfrwng Cymraeg ei bwysleisio trwy barhau â'i gweithgareddau a'i phresenoldeb mewn digwyddiadau fel yr Eisteddfod Genedlaethol ac Eisteddfod Genedlaethol yr Urdd. Mae'r rhaglen weithgareddau a drefnir yn y digwyddiadau hyn yn cynnwys gweithgareddau ymarferol i blant ifanc, sesiynau gweithdy i ddisgyblion hŷn a cherddoriaeth fyw/adloniant wedi'u hanelu at deuluoedd a phobl ifanc. Bydd y brifysgol yn parhau i dargedu ysgolion cyfrwng Cymraeg gyda gwybodaeth benodol trwy ddyddiau/digwyddiadau astudio a gynhelir mewn gwahanol leoliadau, i dargedu disgyblion o ogledd ddwyrain, de ddwyrain a de orllewin Cymru.

Mae nifer o amcanion wedi cael eu creu i roi sylw i'r mesurau canlynol a nodir yn y canllawiau HEFCW:

- Cefnogi a chynyddu cyfraddau dal gafael ar fyfyrwyr a'r nifer sy'n cwblhau cyrsiau, yn enwedig rhai o ardaloedd lle nad oes llawer yn mynd ymlaen i addysg uwch, plant sy'n derbyn gofal, rhai sy'n gadael gofal a gofalwyr.
- Gwella profiad addysg uwch myfyrwyr o grwpiau a dangynrychiolir, gan gynnwys gweithgareddau i hybu profiad rhyngwladol.
- Darparu cefnogaeth academaidd a lles o ansawdd uchel i fyfyrwyr o grwpiau a dangynrychiolir.
- Cefnogi myfyrwyr o grwpiau a dangynrychiolir i symud ymlaen i gyflogaeth neu astudiaeth bellach.

Amcan 3: Rhoi Cefnogaeth Academaidd o Ansawdd Uchel i Gynyddu Cyfraddau Dal Gafael a Chwblhau gan Grwpiau a Dangynrychiolir

Mae dal gafael ar fyfyrwyr yr un mor bwysig â recriwtio. Gall ehangu mynediad i rai heb unrhyw draddodiad o fywyd prifysgol beri sialensiau ychwanegol o ran dal gafael ar fyfyrwyr (Datganiad Polisi Llywodraeth Cymru ar Addysg Uwch, Mehefin 2013). Bydd parhau i fuddsoddi yng Nghanolfan Sgiliau Astudio'r Brifysgol yn cefnogi myfyrwyr i gwblhau eu hamcanion dysgu'n llwyddiannus (amcan Strategaeth Gorfforaethol HEFCW) a chyfrannu at wella dal gafael ar fyfyrwyr. Bydd y Ganolfan yn parhau i gynnig ystod eang o weithgareddau cyffredinol ac yn ymwneud â disgyblaethau penodol gyda'r bwriad o wella canlyniadau yn ymwneud â myfyrwyr, yn cynnwys cynnydd, dal gafael ar fyfyrwyr, cwblhau a dosbarthiadau gradd.

Bydd Canolfan Sgiliau Astudio'r brifysgol yn parhau i gynnal gweithgareddau'n cynnwys apwyntiadau unigol i feithrin sgiliau ysgrifennu ac astudio, gwasanaeth ymgynghori ar fathemateg ac ystadegau, grwpiau ysgrifennu, adnoddau ar-lein, a gweithdai sgiliau academaidd (yn canolbwyntio ar reoli amser a thasgau, ysgrifennu, ymchwil, cyflwyno a sgiliau mewn arholiadau). Mae'r Ganolfan wedi gweld cynnydd flwyddyn ar ôl blwyddyn yn y defnydd o'i darpariaeth, a lefelau uchel o effaith gadarnhaol yn ôl tystiolaeth o adborth myfyrwyr. Bydd y Ganolfan yn parhau i gynnwys myfyrwyr yn y broses o ddatblygu ei rhaglen weithdai ac, yn unol â'n hymrwymiad i weithio mewn partneriaeth â myfyrwyr, bydd yn parhau i gynnal Cynllun Mentora Ysgrifennu gan Gyfoedion lle'r hyfforddir myfyrwyr i roi cefnogaeth i'w cyfoedion ddatblygu sgiliau ysgrifennu academaidd. Cefnogir y mentoriaid eu hunain drwy raglen oruchwylio sy'n cynnwys sesiynau a gaiff eu ffilmio, cylchoedd adfyfrio, cyfarfodydd tîm a blog dan arweiniad cyfoedion. Gan adeiladu ar ei harbenigedd yn y maes hwn, bydd y Ganolfan yn parhau i gefnogi mentrau cefnogi cyfoedion mewn disgyblaethau penodol mewn ysgolion academaidd, a darparu hyfforddiant cychwynnol i fentoriaid a gwasanaeth ymgynghorol.

Yn 2016/17 cydweithiodd y Ganolfan â phedair ar ddeg o Ysgolion ar draws pob un o bum Coleg y brifysgol, gan gefnogi 46 o fodiwlau, traean ohonynt yn rhai cyfrwng Cymraeg. Bydd y Ganolfan Sgiliau Astudio'n parhau i gyfrannu at wreiddio sgiliau academaidd yn ymwneud â disgyblaethau penodol o fewn y cwricwlwm a bydd yn cynyddu nifer y modiwlau a gweithdai unigol y mae wedi'u datblygu i Ysgolion academaidd. Yn ychwanegol at addysgu o fewn Ysgolion academaidd, bydd y Ganolfan yn parhau i ddarparu gwasanaeth ymgynghori i staff academaidd ac mae wedi datblygu model lle mae cyd-addysgu a chynllunio'n ei galluogi i addasu maint neu raddfa ei gweithgareddau. Bydd y Ganolfan yn parhau i ddadansoddi defnydd demograffig o'i darpariaeth a defnyddio trefn adborth sy'n ei galluogi i roi gwybod am y defnydd i Ysgolion academaidd a thargedu adnoddau lle maent fwyaf o'u hangen. Bydd y Ganolfan yn parhau i gefnogi'r Coleg Cymraeg Cenedlaethol drwy ddatblygu modiwlau a digwyddiadau Datblygiad Proffesiynol Parhaus, a chyfrannu'n ehangach at weithgaredd DPP y brifysgol yn gyffredinol.

Bydd Gwasanaeth Llyfrgell ac Archifau'r brifysgol yn parhau i ddarparu rhagor o gefnogaeth sgiliau gwybodaeth. Mae llyfrgellwyr cefnogaeth academaidd yn cyflwyno sesiynau unigol ac yn ymgorffori sesiynau sgiliau ar draws yr holl golegau; mae'r rhain yn cynnwys llythrennedd ddigidol, cyfeirnod, canfod a gwerthuso holl adnoddau dysgu, addysgu ac ymchwil. Mae'r gwasanaeth hefyd yn datblygu amrywiaeth o wasanaethau cefnogi a thafleuni i fyfyrwyr sy'n defnyddio'r ystafelloedd technoleg gynorthwyol yn y llyfrgelloedd, yn ogystal â darparu dogfennau ar ffurfiau amgen a chopïau o erthyglau cyfnodolion a phenodau llyfrau.

Yn ystod 2015/16 llwyddodd Prifysgol Bangor i sicrhau cyllid drwy raglen strategol 'Trawsnewid, Dal Gafael a Chyrhaeddiad' yr Academi Addysg Uwch i ddatblygu trefn dadansoddi dysgwyr a chynlluniau asesu ychwanegol. Yn dilyn cynllun peilot llwyddiannus, gweithredir y rhaglen ar draws y brifysgol o 2016/17, i fyfyrwyr sy'n methu â symud ymlaen oherwydd iddynt fethu un neu ragor o fodiwlau. Er mwyn cefnogi ail-gyflwyno llwyddiannus, gwahoddir myfyrwyr i

gyflwyno gwaith ychwanegol ar ôl iddynt ddilyn rhaglen breswyl benodedig a gynhelir ddechrau'r haf Ymhellach, caiff myfyrwyr y gwelir eu bod mewn perygl o fethu ar sail asesiadau cynnar yn Semester 1, eu cyfeirio at y Ganolfan Sgiliau Astudio ac i gael trafodaeth gyda'u Tiwtor Personol. Rhoddir gwybod i fyfyrwyr sydd wedi methu'r flwyddyn am ddewisiadau sydd ar gael iddynt i newid cyfeiriad, megis newid eu gradd o fewn eu hysgol bresennol, trosglwyddo i radd newydd y tu allan i'r ysgol, neu opsiynau addas eraill.

Bydd y brifysgol yn parhau i weithredu system monitro presenoldeb i'r holl fyfyrwyr, ar draws y sefydliad. Pennir Tiwtor Personol i bob myfyriwr ac mae'n derbyn gwybodaeth reolaidd am batrymau presenoldeb pob myfyriwr ar draws amrywiaeth o weithgareddau wedi'u hamserlennu (darlithoedd, seminarau, gwaith ymarferol etc.) Mae hyn yn hyrwyddo trefn weithredu flaengar i sicrhau bod ein myfyrwyr yn gwbl ymroddedig i'w hastudiaethau. Lle'r ystyrir bod presenoldeb myfyriwr yn peri problem, gallwn weithredu'n gyflym a sefydlu trefniadau cefnogi priodol. Fel sefydliad, byddwn yn parhau i fonitro lefelau cyfranogiad yn ganolog, a fydd yn galluogi adnabod tueddiadau, arfer gorau, a meysydd y gellir eu gwella. Mae ein trefn fugeiliol aml-haen, ynghyd â'n goruchwyliaeth sefydliadol dros gyfranogiad myfyrwyr, yn ein galluogi i sicrhau bod myfyrwyr yn gwneud y gorau o'r amser cyswllt sydd ar gael iddynt.

Mae'r brifysgol yn parhau gyda'i hymrwymiad i drefn dadansoddi dysgu, drwy ddatblygu system fewnol o fewn ein porth i fyfyrwyr: fyMangor. Dan arweiniad ein Pennaeth Cyfranogiad Myfyrwyr, a than oruchwyliaeth y Dirprwy Is-ganghellor (Addysgu a Dysgu), bydd y project yn galluogi'r brifysgol i adnabod myfyrwyr sydd â phatrwm o ddiffyg ymwneud sy'n dangos eu bod mewn perygl o fethiant academaidd neu o derfynu eu hastudiaethau. Bydd y system yn tynnu ynghyd ddata amser real am gyfranogiad myfyrwyr (presenoldeb mewn digwyddiadau a amserlennir, cyflwyno aseiniadau, rhyngweithio gyda Blackboard, etc.) mewn rhyngwyneb hawdd ei ddefnyddio, fydd ar gael i fyfyrwyr a staff, i gefnogi ymyrraeth gynnar er mwyn gwella deilliannau a dal gafael ar fyfyrwyr. Rhoddir y project ar waith mewn ymgynghoriad llawn ag Undeb y Myfyrwyr.

Rydym yn deall bod mynediad at ystod eang o adnoddau dysgu trwy gyfrwng y Gymraeg yn rhan bwysig o brofiad dysgu myfyrwyr. Bydd llawer o adnoddau dysgu cyfrwng Cymraeg yn parhau i fod ar gael, yn ein casgliadau yn y brifysgol a thrwy'r Coleg Cymraeg Cenedlaethol, a byddwn yn gweithio gyda staff academaidd a myfyrwyr i sicrhau y cânt eu defnyddio'n helaeth. Byddwn hefyd yn nodi meysydd lle gellid gwella'r ddarpariaeth o adnoddau dysgu cyfrwng Cymraeg gyda thechnoleg a meddalwedd yn ogystal â deunydd printiedig, a byddwn yn gweithio gyda phartïon perthnasol i roi sylw i'r meysydd hyn. Mae swyddog terminoleg yng Nghanolfan Bedwyr yn parhau i ganolbwyntio ar ddatblygu geirfaeod yn ymwneud â phynciau penodol a chyllid hyn gan y Coleg Cymraeg Cenedlaethol.

I gefnogi ein pwyslais ar gael y nifer fwyaf posib o fyfyrwyr sy'n siarad Cymraeg i gymryd y ddarpariaeth cyfrwng Cymraeg a chynyddu'r ganran o'r gronfa gyfyngedig o fyfyrwyr Cymraeg eu hiaith, bydd catalog o fodiwlau cyfrwng Cymraeg blwyddyn gyntaf yn parhau i gael ei ddosbarthu cyn yr wythnos groeso i bob myfyriwr sy'n byw yng Nghymru. Cyfnerthir hyn gan sesiwn groeso cyfrwng

Cymraeg benodol a nifer o sesiynau sgiliau iaith Gymraeg a gynhelir yn ystod yr wythnos groeso. Mae datblygiadau diweddar wedi gweld ymgorffori sesiynau sgiliau iaith Gymraeg mewn modiwlau sgiliau i'r flwyddyn gyntaf mewn nifer o ddisgyblaethau, yn amrywio o Wyddorau Chwaraeon i Astudiaethau Busnes a Cherddoriaeth. Datblygwyd rhaglen lawn o weithdai sgiliau iaith hefyd i gefnogi'r nifer gynyddol o fyfyrwyr sy'n cyflawni Tystysgrif Sgiliau Iaith y Coleg Cymraeg Cenedlaethol.

Amcan 4: Darparu Cefnogaeth Les o Ansawdd Uchel i Wella Profiad Grwpiau a Dangynrychiolir

Mae gan Brifysgol Bangor enw da am gynnig cefnogaeth o ansawdd uchel i fyfyrwyr anabl. Rydym wedi parhau i fuddsoddi'n ychwanegol yn y Gwasanaethau Myfyrwyr, er mwyn gallu ymdopi â'r cynnydd o flwyddyn i flwyddyn yn nifer y myfyrwyr anabl. Byddwn yn parhau i gynnal y rhaglen Llygaid Cymdeithasol (wedi'i seilio ar ddeunyddiau a ddatblygwyd gyda'r National Autistic Society) ac rydym wedi datblygu'r cwrs ymhellach i gynnwys nid yn unig sgiliau cymdeithasol ond hefyd ymwybyddiaeth ofalgar a CBT mewn ffyrdd sy'n ddefnyddiol i anghenion myfyrwyr ar y sbectrwm awtistiaeth. Bydd y brifysgol yn parhau i ddatblygu ei harfer cynhwysol yn yr ysgolion academaidd yn ogystal â chynnal lefelau uchel o gefnogaeth ganolog i fyfyrwyr anabl.

Yn unol â'r hyn a welir yn y sector, mae nifer y myfyrwyr gyda chyflyrau iechyd meddwl sy'n dod i'r brifysgol wedi cynyddu flwyddyn ar ôl blwyddyn. Byddwn yn parhau i ddatblygu ac ymestyn ein darpariaeth i sicrhau dull cyfannol prifysgol-gyfan o ymdrin â lles meddyliol, sy'n ceisio hybu gwydnwch, adferiad, perchnogaeth a grymuso.

Bydd gwasanaeth cwnsela'r brifysgol yn parhau i ddefnyddio mesur canlyniad i asesu lefelau goddrychol o drallod a fabwysiadwyd ganddo yn 2014. Mae'r mesur hwn, sydd wedi'i seilio ar ymchwil gadarn ac a ddefnyddir yn helaeth, yn cynnwys cwestiynau penodol i brofiad myfyrwyr.

Mae holiaduron cyn ac ar ôl cwnsela yn galluogi'r gwasanaeth i fesur 'gwelliant clinigol ac/neu ddibynadwy' (CRI) a thrwy hynny welliant myfyrwyr o ran lles, gallu i weithredu ac effeithiolrwydd. Mae meincnodi yn erbyn prifysgolion eraill wedi dangos bod cyfraddau CRI y gwasanaeth yn uwch na'r arfer, a bydd y gwasanaeth yn anelu at barhau i gael canlyniadau sy'n uwch na chyfartaledd y sector.

Mae'r Grŵp Strategaeth Iechyd Meddwl Myfyrwyr yn gweithredu ar draws y brifysgol, gyda Phennaeth Cwnsela Myfyrwyr yn ei gadeirio. Bydd hwn yn parhau i ddod ag arbenigedd mewnol ac allanol, yn ogystal â chynrychiolaeth myfyrwyr, ynghyd i oruchwylio ein dull strategol o ymdrin â lles meddyliol. Mae'r grŵp yn llunio ac yn goruchwylio strategaeth y brifysgol ar iechyd meddwl myfyrwyr. Mae'r meysydd gwaith a ddatblygwyd trwy'r strategaeth hon wedi eu rhannu'n chwe maes:

- Darparu fframwaith o gefnogaeth sy'n hygyrch ac yn berthnasol i fyfyrwyr presennol.

- Casglu data ac ysgogi adborth er mwyn gwella cefnogaeth.
- Gwella cysylltiadau ag asiantaethau allanol.
- Creu amgylchedd cynhwysol sy'n hyrwyddo iechyd meddwl ymysg myfyrwyr.
- Meithrin ymwybyddiaeth ledled y brifysgol.
- Darparu hyfforddiant i staff.

Bydd y Cynghorwyr Iechyd Meddwl yn parhau i gynnal sesiynau galw heibio gydag Undeb y Myfyrwyr i godi ymwybyddiaeth ac annog myfyrwyr i fanteisio ar y gefnogaeth sydd ar gael. Mae'r rhain wedi cael eu defnyddio'n dda iawn gan fyfyrwyr. Bydd y Cynghorwyr Iechyd Meddwl yn parhau i ddarparu rhaglen dreiglo o hyfforddiant Cymorth Cyntaf Iechyd Meddwl i staff. Mae'r cwrs hwn, a achredir yn allanol, yn datblygu sgiliau staff a'u galluogi i gefnogi ac ymateb i faterion iechyd meddwl. I'n galluogi i gefnogi cymaint o staff â phosibl i ddatblygu eu hymwybyddiaeth o sut orau i gefnogi lles meddyliol myfyrwyr, byddwn yn parhau i ddefnyddio pecyn hyfforddi allanol i gyfnerthu ein hyfforddiant wyneb yn wyneb i staff. Bydd y brifysgol hefyd yn parhau i hyrwyddo iechyd meddwl cadarnhaol trwy ymgyrchoedd iechyd wedi'u targedu a darparu dyddiau ymwybyddiaeth iechyd meddwl. Mae'r Gwasanaeth Cwnsela wedi amrywio'r gefnogaeth y mae'n ei rhoi fel y bydd sesiynau grŵp, hyfforddiant ymwybyddiaeth ofalgar ac adnoddau ar-lein yn parhau i gael eu cynnwys o fewn darpariaeth y gwasanaeth. Bydd sesiwn hyfforddi seico-addysgol newydd ar 'Adeiladu Gwytnwch Emosiynol' yn parhau i gael ei chynnig fel man cychwyn defnyddiol i fyfyrwyr sydd eisiau datblygu strategaethau effeithiol i ddelio â phroblemau bob dydd. Trwy gydweithio â'n hadran Seicoleg Glinigol yn y brifysgol, bydd cwrs hyfforddi ar reolaeth emosiynol gan ddefnyddio Therapi Ymddygiadol Dialectig yn parhau i gael ei gyflwyno fel sesiwn grŵp gyda defnyddwyr presennol y gwasanaeth yn cael gwahoddiad i ddod ar sail eu haddasrwydd ar gyfer y gefnogaeth ychwanegol hon. Mae'r grŵp wedi sicrhau gwell canlyniadau clinigol i rai o'n myfyrwyr mwyaf cymhleth ac sydd fwyaf mewn perygl, ac felly bydd y grwpiau'n parhau a chael eu helaethu. Byddwn yn parhau i gydweithio â'r tîm iechyd meddwl cymunedol, gan roi swyddfa iddynt i weld myfyrwyr sy'n gleientiaid iddynt, a chwrdd â hwy'n rheolaidd i rannu dulliau gweithredu gorau.

Mae ein Strategaeth Profiad Myfyrwyr 2015-18, a ysgrifennwyd ar y cyd ag Undeb y Myfyrwyr, yn amlinellu ein hymrwymiad parhaus i gefnogi a hyrwyddo lles meddyliol. Byddwn yn parhau i fuddsoddi mewn cefnogaeth i fyfyrwyr yn ystod amseroedd anodd, ond byddwn hefyd yn datblygu ymhellach weithgareddau sy'n meithrin gwytnwch a hunan-ddibyniaeth ein myfyrwyr, a pharhau â'n dull o weithredu drwy'r brifysgol gyfan i hyrwyddo lles meddyliol. Bydd ein hagwedd gadarnhaol at iechyd meddwl nid yn unig yn cynnwys gwasanaethau pan fo myfyrwyr angen cefnogaeth, ond hefyd hyfforddiant ac adnoddau sy'n cynyddu gallu myfyrwyr i ddelio â heriau bywyd prifysgol. Trwy fuddsoddi mewn dull gweithredu sy'n datblygu gwytnwch, byddwn yn rhoi sgiliau bywyd i'n myfyrwyr a fydd yn eu helpu i wireddu eu huchelgais ar ôl graddio.

Mae myfyrwyr wedi cyfrannu at greu strategaeth iechyd meddwl bresennol y brifysgol ac mae hyn yn sicrhau bod llais y defnyddwyr gwasanaeth i'w glywed yn null y brifysgol o ymdrin â hyn. Mae Undeb y Myfyrwyr yn bartner yn ein grŵp Strategaeth Iechyd Meddwl Myfyrwyr, a bydd yn parhau i gydweithio a'r brifysgol ar ddigwyddiadau a chynlluniau newydd megis y grŵp Cerdded a Siarad. Cynllun

yw hwn sy'n cyfuno gweithgaredd cerdded gyda chyfle i siarad â chynghorwr er mwyn rhoi manteision cadw'n heini o fewn cyd-destun lles meddyliol i fyfyrwyr. Bydd Undeb y Myfyrwyr yn parhau i ddatblygu eu gwaith yn ymwneud â lles myfyrwyr ymhellach, gan weithio'n agos â'r Gwasanaethau Myfyrwyr i ddatblygu ymhellach waith atal yn ymwneud â hunanladdiad ymysg myfyrwyr, iechyd meddwl ac iselder.

Amcan 5: Hybu Amgylchedd Cynhwysol

Parheir i feithrin cydraddoldeb a chyfle i'r holl fyfyrwyr drwy fuddsoddi i roi mynediad i'r holl glybiau chwaraeon, cymdeithasau a gweithgareddau gwirfoddoli yn Undeb y Myfyrwyr yn rhad ac am ddim i'r myfyrwyr hynny sydd am fanteisio arnynt, waeth beth fo eu gallu i dalu. Bydd hyn yn mynd i'r afael ag anghysonderau mynediad a chyfle a bydd hefyd yn gwella cyfraddau dal gafael ar fyfyrwyr gan fod myfyrwyr sy'n ymwneud â gweithgareddau allgyrsiol yn aml yn fwy tebygol o barhau â'u hastudiaethau. Bydd parhad cyllid yn sicrhau bod gan glybiau a chymdeithasau gyfleusterau ac offer pwrpasol ar gyfer eu gweithgareddau, a darperir cyllid hefyd i brynu eitemau unigol o offer mwy a fyddai, fel arall, efallai allan o gyrraedd gweithgareddau codi arian clybiau neu gymdeithasau unigol neu grantiau gan Undeb y Myfyrwyr ei hun. Bydd cyllid yn parhau i fod ar gael i brynu'r yswiriant gorau posib i fyfyrwyr sy'n ymgymryd â gweithgareddau trwy Undeb y Myfyrwyr, gan sicrhau bod myfyrwyr yn cael y gefnogaeth orau posib pe baent yn cael eu hanafu wrth gymryd rhan mewn gweithgareddau. Arweiniodd yr ymrwymadau hyn at Brifysgol Bangor yn ennill gwobr What Uni Student Choice Award 2017 am y Clybiau a Chymdeithasau gorau yn Undeb y Myfyrwyr.

Mae un rhan o dair o'n myfyrwyr yn cymryd rhan mewn chwaraeon Undeb y Myfyrwyr, a pharheir i weld tystiolaeth o'n hymrwymiad i gynhwysiant ym maes chwaraeon gyda gweithgareddau fel hyfforddiant ymwybyddiaeth anabled i gapteiniaid clybiau, a'r ymgyrch 'Dod allan mewn chwaraeon' i ddileu homoffobia mewn chwaraeon. Rydym yn sylweddoli y gall llawer mwy o fyfyrwyr nad ydynt yn cymryd rhan mewn chwaraeon traddodiadol gael budd o fyw'n egnïol, ac fel rhan o'n hymrwymiad i hyrwyddo lles ein myfyrwyr, byddwn yn buddsoddi mewn darpariaeth sy'n mynd tu hwnt i chwaraeon traddodiadol i gynnwys gweithgareddau sydd ddim yn gystadleuol, neu sy'n lled-gystadleuol, a fydd yn apelio'n fwy eang at y myfyrwyr yn gyffredinol. Ein dyhead yw darparu'r amrywiaeth ehangaf o weithgareddau strwythuredig fel y gall unrhyw fyfyrwr brofi'r manteision o ran iechyd a lles wrth fyw bywyd sy'n egnïol yn gorfforol.

Rydym wedi gwneud gwelliannau pellach i'n gweithgareddau Wythnos Groeso, gan adeiladu ar ein Cynllun Arwain Cyfoedion sydd wedi hen ennill ei phlwyf ar draws y brifysgol. Trwy gydweithrediad rhwng Undeb y Myfyrwyr a'r brifysgol byddwn yn parhau i gynnig amrywiaeth eang o ddigwyddiadau cymdeithasol di-alcohol ar gyfer y penwythnos cyrraedd. Mae'r rhaglen yn cynnwys digwyddiadau yn ystod y dydd wedi eu hanelu at fyfyrwyr newydd sy'n rhieni hefyd er mwyn eu cefnogi i ganfod ffyrdd o gymdeithasu. Mae Undeb y Myfyrwyr yn cynnal grwpiau penodol ar gyfer pobl o wahanol grefyddau, LGBT, siaradwyr Cymraeg a myfyrwyr rhyngwladol, ymysg eraill, fel y gall myfyrwyr o bob cefndir ganfod y ffordd fwyaf cyfforddus iddynt wneud ffrindiau pan fyddant yn cyrraedd

Bangor i ddechrau. Byddwn yn parhau i gynnig dewisiadau eraill gyda'r nos yn hytrach na mynd i dafarnau a chlybiau, megis chwarae gemau a dangos ffilmiau'n hwyr y nos i fyfyrwyr yn unig yn Pontio, canolfan gelfyddydau'r brifysgol.

Mae Undeb y Myfyrwyr wedi ymrwymo i weithio gyda'r Gwasanaethau Myfyrwyr i gefnogi gwaith y brifysgol yn ymwneud â dal gafael ar fyfyrwyr, drwy ddatblygu cyfleoedd mentora pwrpasol rhwng cyfoedion, a rhoi cefnogaeth un-i-un i'r myfyrwyr hynny sydd fwyaf mewn angen.

Mae astudio yn ein prifysgol yn rhoi'r cyfle i fyfyrwyr ymwneud â phrofiadau diwylliannol newydd, yn arbennig y dreftadaeth Gymreig a'r iaith Gymraeg. Byddwn yn parhau i gefnogi Cymdeithas Llywelyn, cymdeithas dysgwyr Cymraeg, a byddwn yn sicrhau bod y rhwydwaith hwn i fyfyrwyr yn cael ei hyrwyddo'n dda, yn darparu cyfleoedd i ddysgwyr Cymraeg ymarfer a defnyddio'r iaith tu allan i'r dosbarth.

Mae Prifysgol Bangor wedi ymrwymo i gyflawni ei dyletswyddau cydraddoldeb, fel y pennwyd yn Neddf Cydraddoldeb 2010:

- Dileu gwahaniaethu anghyfreithlon ar sail nodwedd sydd wedi ei hamddiffyn;
- Hybu cyfle cyfartal rhwng pobl sy'n rhannu nodwedd sydd wedi ei hamddiffyn a rhai nad ydynt yn rhannu'r nodwedd honno; a
- Meithrin perthynas dda rhwng pobl sy'n rhannu nodwedd sydd wedi ei hamddiffyn a rhai nad ydynt yn rhannu'r nodwedd honno.

Mae Cynllun Cydraddoldeb Strategol 2016-2020 y brifysgol yn adeiladu ar lwyddiannau blaenorol ac yn dynodi pa gamau pellach bydd y brifysgol yn eu cymryd i hybu cydraddoldeb:

- Asesu Effaith Cydraddoldeb (AEC): sicrhau bod y ddogfennaeth AEC yn gyfredol ac yn addas i bwrpas a bod prosesau hyfforddi ac adolygu addas ar waith.
- Lledaenu gwybodaeth am ymrwymiad y brifysgol i gydraddoldeb trwy benodi a hyfforddi hyrwyddwyr cydraddoldeb mewn colegau ac adrannau i rannu gwybodaeth am broblemau ac arfer gorau ar draws y brifysgol.
- Hyfforddiant i staff a myfyrwyr: adolygu modiwl hyfforddiant cydraddoldeb ar-lein y brifysgol a pharhau â'r cwrs cydraddoldeb i reolwyr gan ddarparu'r allanol; datblygu sesiynau cyfarwyddo cydraddoldeb i dîm y Pwyllgor Gweithredu a'u hymestyn i gynnwys Cyngor y Brifysgol; darparu hyfforddiant wedi ei deilwra'n briodol i staff rheng flaen a swyddogion sabothol y myfyrwyr.
- Monitro a chyhoeddi: ehangu'r graddau y mae data monitro ar gael ac adolygu'r dulliau casglu data i nodi bylchau er mwyn sicrhau bod data ar gael i fodloni gofynion monitro cyfreithiol blynyddol; cyhoeddi adroddiadau cydraddoldeb blynyddol a gyflwynir hefyd i Gyngor y Brifysgol.
- Mynediad corfforol: parhau i flaenoriaethu problemau a nodwyd gan Weithgor Mynediad Corfforol y brifysgol.

- Cynnwys camau gweithredu yn ymwneud â chdraddoldeb yn Strategaethau Profiad Myfyrwyr ac Iechyd Meddwl Myfyrwyr y brifysgol, a gweithgareddau Undeb y Myfyrwyr a nodir mewn manau eraill yn y ddogfen hon.

Bydd Undeb y Myfyrwyr yn parhau i gefnogi nifer o weithgareddau sy'n cyd-fynd ag ymrwymiad y brifysgol i gyflawni ei dyletswyddau cydraddoldeb, fel y pennwyd yn Neddff Cydraddoldeb 2010: Anabledd (ymgyrchu dros faterion yn ymwneud â mynediad anabl, ymgyrch dros fynediad gydag allwedd radar i doiledau i'r anabl, hybu hyfforddiant cynhwysiant anabledd mewn chwaraeon); LGBTQ+ 2 (hyfforddiant ymwybyddiaeth, yr ymgyrch gender niwtral i doiledau; Ymgyrch "Allan mewn Chwaraeon" i ddileu homoffobia mewn chwaraeon); gweithio ar yr Addewid Iechyd Meddwl i ddileu stigma yn y maes hwn; hyrwyddo'r Polisi Goddef Dim ar aflonyddu yn enwedig mewn perthynas â'r "diwylliant 'lads'"; mynd ati i geisio sicrhau profiad dysgu mwy amrywiol a chynhwysol i fyfyrwyr o leiafrifoedd ethnig.

Amcan 6: Datblygu a Chyflwyno Cwricwlwm Cynhwysol

Mae Bangor wedi ymrwmo i ddarparu cyfle dysgu cyfartal i bob un o'n myfyrwyr. Yn ogystal â pharhau i fuddsoddi yn y gwasanaethau cefnogi sy'n cynorthwyo myfyrwyr i oresgyn rhwystrau i gyrhaeddiad academiaidd, rydym yn cydnabod bod cynllunio a chyflwyno'r cwricwlwm yn rhan hanfodol o sicrhau bod cynhwysiant yn rhan greiddiol o'r profiad academiaidd. Ein nod yw sicrhau bod profiadau myfyrwyr o wahanol gender, hil, diwylliant, anabledd, rhywioldeb ac oed yn sail i gynllunio a gweithredu rhaglenni er mwyn sicrhau bod Prifysgol Bangor yn cynnig rhaglenni amrywiol a chynhwysol. Rydym yn cydnabod y gall gogwydd diwylliannol o fewn cynnwys cwricwla greu rhwystrau i ennyn diddordeb a chyflawniad myfyrwyr. Rydym wedi ymrwmo, mewn cydweithrediad â'n cynrychiolwyr cyrsiau, i adolygu cynnwys cyrsiau i nodi cyfleoedd i negyddu gogwydd diwylliannol trwy, er enghraifft, gynnwys safbwyntiau amlddiwylliannol ac amlhiliol, profiadau merched, hanes pobl lesbiaidd, hoyw, deurywiol a thrawsrywiol, a defnyddio iaith niwtral o ran gender ac sydd ddim yn heteronormadol.

Bydd Undeb y Myfyrwyr yn parhau i weithio gyda'r brifysgol ar strategaeth dysgu dan arweiniad myfyrwyr fydd yn anelu at wneud addysg yn fwy hygyrch a chynhwysol, yn cynnwys sut y gellir datblygu asesiadau i fod yn hygyrch i bawb gan ganolbwyntio'n arbennig ar fyfyrwyr sy'n dod i brifysgol o lwybrau nad ydynt yn draddodiadol ac ehangu ardaloedd mynediad. Er mwyn ymgorffori arferion cynhwysol yn ein prosesau cynllunio academiaidd, bydd dilysu ac ail-ddilysu rhaglenni presennol yn cynnwys cyfeirio at anghenion mynediad myfyrwyr anabl, yn cynnwys cyfleoedd i fyfyrwyr ddangos eu bod wedi cyflawni'r deilliannau dysgu gofynnol trwy dulliau asesu eraill. I sicrhau bod anghenion amrywiol ein myfyrwyr yn cael eu cynnwys yn yr adborth dysgu ac addysgu a'r prosesau gwerthuso, byddwn yn parhau i geisio adborth a sylwadau oddi wrth ystod eang o fyfyrwyr, gan sicrhau ffocws digonol ar faterion sy'n gysylltiedig â rhwystrau i ennyn diddordeb a chyflawni.

Mae symudedd myfyrwyr rhyngwladol yn fanteisiol i sefydliadau ac i fyfyrwyr. I fyfyrwyr, gall symudedd rhyngwladol wella cyfleoedd gwaith a datblygiad

personol a rhoi mwy o gyfleoedd ar gyfer datblygiad ieithyddol. Mae myfyrwyr hefyd yn elwa oddi wrth fwy o ymwybyddiaeth ddiwylliannol a ffordd fwy byd-eang o edrych ar bethau. (Datganiad Polisi Llywodraeth Cymru ar Addysg Uwch, Mehefin 2013). Bydd y brifysgol yn parhau i hybu symudedd myfyrwyr ac yn gwella'r cyfleoedd sydd ar gael i bob myfyriwr i astudio dramor fel rhan o gwrs israddedig, a bydd yn parhau i hepgor y ffioedd dysgu yn llawn i bob myfyriwr yn ystod eu blwyddyn dramor fel rhan o raglen bedair neu bum mlynedd er mwyn lleihau'r rhwystrau ariannol i gyfleoedd felly.

Byddwn yn parhau i ddarparu Interniaethau Ehangu Mynediad: interniaethau haf wyth wythnos (blynyddol) i fyfyrwyr sydd wedi'u cofrestru'n anabl, sydd â Gwahaniaeth Dysgu Penodol neu sydd mewn caledi ariannol. Caiff pob intern gyfrifoldeb am broiect penodol mewn gwahanol adrannau ar draws y brifysgol, gyda mentor i'w cynorthwyo i ddatblygu eu sgiliau cyflogadwyedd i'w paratoi at fyd gwaith ar ôl graddio. Mae'r cynllun yn sicrhau y caiff cyfranogwyr brofiad gwaith ar sail projectau sy'n rhoi canlyniadau clir iddynt a fydd yn cyfoethogi eu CV. Darperir y cyfan o fewn amgylchedd gwaith cefnogol a gaiff ei addasu i'w hanghenion.

Ar gyfer ein cynllun interniaeth cyffredinol i israddedigion, byddwn yn parhau i sicrhau bod myfyrwyr yn cael y gwerth mwyaf posib drwy beidio â chaniatáu i brofiad blaenorol fod yn faen prawf gennym ar gyfer dewis rhai i'r cynllun. Yn hytrach, bydd yr adran academaidd neu wasanaeth canolog sy'n cynnal y cynllun yn dewis ar sail meini prawf eraill fel y gall myfyrwyr o gefndiroedd llai breintiedig sydd, fel rheol, wedi cael llai o gyfleoedd i ddatblygu sgiliau a phrofiad cyn dod i Brifysgol, lwyddo. Bob blwyddyn, caiff y cynllun ei asesu o ran cydraddoldeb er mwyn monitro sut mae myfyrwyr o bob cefndir yn cael eu cynrychioli o ran lefelau ymgeisio a recriwtio.

Rydym yn annog myfyrwyr yn gryf i barhau â'u hastudiaethau trwy gyfrwng y Gymraeg, a byddwn yn parhau i bwysleisio hyn fel dewis astudio i'n myfyrwyr sy'n siarad Cymraeg. Mae gallu siarad Cymraeg yn sgil gwerthfawr o ran cyflogadwyedd, ac rydym yn annog myfyrwyr i gydnabod hyn trwy eu Gwobr Cyflogadwyedd Bangor. Byddwn yn parhau i sicrhau bod myfyrwyr yn gwybod sut y gallant ddefnyddio eu sgiliau iaith yn eu gyrfaoedd at y dyfodol, a rhoi cefnogaeth a hyfforddiant iaith sy'n benodol i gyflogaeth. Byddwn yn parhau i gynnig gweithdai a hyrwyddo'r Dystysgrif Sgiliau Iaith Cymraeg a ddarperir gan y Coleg Cymraeg Cenedlaethol, er mwyn annog myfyrwyr i ddatblygu eu sgiliau yn yr iaith Gymraeg. Byddwn yn defnyddio ein cysylltiadau â chyflogwyr i hyrwyddo cyfleoedd i fyfyrwyr sy'n siarad Cymraeg a sicrhau bod myfyrwyr yn teimlo eu bod wedi eu paratoi'n dda wrth wneud cais am swyddi trwy gyfrwng y Gymraeg. Bydd Ffair Swyddi Gymreig, yn cynnwys nifer dda o gyflogwyr sy'n recriwtio staff dwyieithog, yn parhau i gael ei chynnal yn flynyddol.

Mesurau eraill i gefnogi grwpiau a dangynrychiolir mewn addysg uwch megis gwerthuso effeithiolrwydd cynlluniau ffioedd a mynediad.

Ers cyflwyno'r cynllun ffioedd cyntaf yn 2012-13, mae pob fersiwn ddilynol wedi cynnwys trafodaeth fanwl yn ymwneud â naratif, lefelau gwariant a thargedau sydd wedi cynnwys Undeb y Myfyrwyr, uwch reolwyr, a rheolwyr gwasanaethau allweddol sydd â chyfrifoldeb dros y meysydd hynny sy'n cael eu datblygu fel rhan o'r ymrwymadau a nodir yn y cynlluniau. Bydd y grŵp hwn yn goruchwyllo gwerthusiad blynyddol o effeithiolrwydd cynlluniau ffioedd a mynediad a bydd y brifysgol yn ei gyhoeddi ar ei gwefan.

Mesurau hyrwyddo addysg uwch

Mae nifer o amcanion wedi cael eu creu i roi sylw i'r mesurau canlynol a nodir yn y canllawiau HEFCW:

- Buddsoddi mewn gwella ansawdd y dysgu a'r addysgu, yng nghyd-destun ansawdd profiad myfyrwyr
- Camau sy'n hybu addysg uwch yng Nghymru mewn modd mwy effeithiol yn rhyngwladol
- Camau sy'n gwella'r modd y caiff addysg uwch gynaliadwy ei chyflwyno
- Gweithgareddau sy'n codi ymwybyddiaeth am werth addysg uwch ymysg myfyrwyr posib.

Amcan 7: Sicrhau Profiad Rhagorol a Chyson i Fyfyrrwyr

Byddwn yn sicrhau bod ymdrechion cyson yn cael eu gwneud i gyflwyno profiad ardderchog i fyfyrwyr (Canlyniad Strategaeth Gorfforaethol HEFCW) trwy ddarparu profiad myfyrwyr cyson i fyfyrwyr ym Mangor. Parheir i wneud hyn gyda rhaglen o fuddsoddi'n barhaus yn y seilwaith addysgu trwy uwchraddio manau addysgu ar draws y brifysgol a buddsoddi mewn manau dysgu cymdeithasol newydd. Byddwn yn parhau i ariannu Dirprwy Is-ganghellor (Myfyrwyr) gyda chyfrifoldebau gweithredol cyffredinol yn ymwneud â meysydd megis profiad myfyrwyr, llety myfyrwyr a chyfleusterau a strategaeth chwaraeon i hybu gwelliannau i brofiad myfyrwyr.

Caiff ein hethos o bartneriaeth ei harwain gan fyfyrwyr sydd â diddordeb a staff ymroddedig, ac mae'n dod â llawer o fudd i'n cymuned yn y brifysgol. Byddwn yn parhau i ddarparu nifer o wahanol gyfleoedd i fyfyrwyr greu cysylltiadau ar draws y brifysgol, a sicrhau eu bod yn cael cefnogaeth addas i wneud y gorau o'r cyfleoedd hyn. Yn unol â'n hymrwymiad i bartneriaeth gynhwysol, byddwn yn adolygu yn barhaol ein gwaith o ennyn diddordeb myfyrwyr i sicrhau y darperir cyfleoedd perthnasol a hygyrch i'r holl fyfyrwyr, a monitro yn rheolaidd pa mor effeithiol yw ein dull o weithredu. Byddwn hefyd yn sicrhau bod ffyrdd priodol o gydnabod y cyfraniad a wneir gan staff, ar bob lefel, i hyrwyddo cyfranogiad myfyrwyr.

Gyda chefnogaeth academyddion, gall myfyrwyr ddod â'u safbwynt unigryw a'u harbenigedd fel dysgwyr i'r broses gyffrous o ddatblygu'r cwricwlwm. Caiff ein cwricwla eang wedi eu seilio ar ymchwil eu llunio gan ganolbwyntio ar fyfyrwyr. Gan weithio gyda'n cymuned academiaidd, byddwn yn parhau i ddatblygu dulliau

o weithredu penodol i bynciau i gynllunio'r cwricwlwm mewn partneriaeth â myfyrwyr.

Fel rhan o'n hymrwymiad parhaus i weithio mewn partneriaeth â myfyrwyr wrth gynllunio a datblygu ein gwasanaethau a'n cyfleusterau, byddwn yn parhau i hyrwyddo defnyddio profiad ac arbenigedd myfyrwyr. Byddwn yn sicrhau bod myfyrwyr yn ganolog i'r ffordd rydym yn gwerthuso, cynllunio a chyflwyno ein gwasanaethau i fyfyrwyr trwy interniaethau â thâl yng ngwasanaethau'r brifysgol, cymryd rhan mewn grwpiau defnyddwyr a chynllunio strategol.

Bydd y brifysgol hefyd yn ymrwymo i barhau i gyllido Undeb y Myfyrwyr i gefnogi projectau a gynlluniwyd fel bod Undeb y Myfyrwyr a'r brifysgol yn gweithio mewn partneriaeth i wella profiad myfyrwyr ymhellach: y system cynrychiolwyr cwrs i sicrhau llais myfyrwyr ym Mangor a sicrhau bod llais myfyrwyr yn cryfhau addysg uwch (Canlyniad Strategaeth Gorfforaethol HEFCW); gallu ymchwil a dadansoddi ar gyfer projectau cynrychiolaeth academaidd, gan sicrhau bod gwaith Undeb y Myfyrwyr dan arweiniad myfyrwyr ac yn seiliedig ar dystiolaeth; Datganiad Blynyddol Myfyrwyr, dyddiau cynllunio gweithredu cyn yr NSS, y system cynrychiolwyr cyrsiau, y Gwobrau Addysgu dan Arweiniad Myfyrwyr, a chyflwyniadau myfyrwyr i'r prosesau archwilio ansawdd mewnol ac ailddilysu.

Byddwn yn parhau i fynd i'r afael â themâu gwella ansawdd Cyfeiriadau'r Dyfodol. Bydd y brifysgol yn parhau i gefnogi cronfa gwella profiad myfyrwyr i ariannu mentrau bychain sydd y tu hwnt i gyllideb ysgolion a gwasanaethau canolog unigol er mwyn sicrhau'r effaith fwyaf posib.

Bydd y brifysgol yn parhau i fuddsoddi mewn adnoddau a chyfleusterau i'r llyfrgell er mwyn cynnal y gwelliant sylweddol a welwyd yn sylwadau'r myfyrwyr yn yr Arolwg Cenedlaethol Myfyrwyr ynglŷn ag adnoddau a chyfleusterau. Byddwn yn parhau i foderneiddio ein llyfrgelloedd, darparu lleoedd arloesol gyda chyfoeth o dechnoleg ynghyd â manau astudio ar y cyd, manau astudio unigol a distaw, manau dysgu cymdeithasol a lleoedd neu ystafelloedd penodol i ôl-raddedigion.

- Mae system rhestrau darllen ar-lein Talis wedi cael ei rhoi ar waith a byddwn yn parhau i weithio gyda Chyfarwyddwyr Addysgu a Dysgu i annog mwy o ddefnydd o'r system.
- Mae'r brifysgol yn ymchwilio i'r posibilrwydd o brynu rhagor o destunau craidd digidol gan amrywiaeth o gyflenwyr. Bydd hyn yn sicrhau bod myfyrwyr yn cael mynediad cyffelyb heb unrhyw gostau cudd.
- Lanswyd gwasanaeth "Mwy o Lyfrau" a bydd yn parhau i ddarparu eitemau y gofynnir amdanynt ar-lein gan fyfyrwyr nad ydynt ar y rhestrau darllen ar hyn o bryd.
- Bydd y brifysgol hefyd yn parhau i gynnig gwasanaeth benthyca canolog rhwng llyfrgelloedd.
- Mae gwasanaeth newydd i chwilio am adnoddau a system reoli llyfrgell newydd wedi cael eu rhoi ar waith sydd yn cynyddu gallu myfyrwyr i ddod o hyd i adnoddau mewnol ac allanol ym mhob fformat.

Bydd y Gwasanaeth Llyfrgell yn parhau i weithio mewn partneriaeth â myfyrwyr i ddatblygu a chael adborth ar wasanaethau ac adnoddau newydd i gefnogi eu dysgu a'u haddysgu. Byddwn yn parhau i benodi Myfyrwyr sy'n Hyrwyddwyr Llyfrgell a byddant yn cymryd rhan mewn projectau i wella ymwybyddiaeth myfyrwyr o'r gwasanaethau a'r cyfleusterau y mae'r Llyfrgell yn eu cynnig, a chael adborth am ddatblygiadau posibl i'r gwasanaeth / blaenoriaethau. Yn seiliedig ar yr adborth a gafwyd mae'r brifysgol wedi:

- Adolygu oriau agor y llyfrgelloedd er mwyn cymryd i ystyriaeth adborth gan fyfyrwyr ac ystadegau ar ddefnydd o'r llyfrgelloedd. Mae hyn wedi arwain at ymestyn yr oriau agor dros wyliau'r Pasg ac at agor Llyfrgell Deiniol 24/7 yn syth ar ôl y Pasg hyd ddiwedd y cyfnod arholiadau .
- Cynyddu nifer y llyfrau y gall myfyrwyr eu benthycu yn unrhyw un cyfnod a dyblu'r cyfnod benthycu safonol i bedair wythnos. Mae'r system adnewyddu awtomatig newydd yn adnewyddu benthyciadau am 4 wythnos arall (pan nad oes myfyriwr arall wedi galw am ddychwelyd y llyfrau)
- Newid y polisi dirwyon a bellach rhoddir dirwy ddim ond am eitemau a gollwyd, eitemau sy'n hwyr ac sydd wedi eu galw'n ôl (h.y. llyfrau y mae ar fyfyrwyr eraill eu heisiau) neu eitemau benthyciad byr sy'n hwyr.

Mae ein buddsoddiad mewn llety myfyrwyr yn rhan o'n hymrwymiad i ddarparu llety o'r safon uchaf. Mae ein hagwedd at lety myfyrwyr yn golygu mwy na datblygu'r gofod ffisegol gorau, mae hefyd yn cynnwys ymrwymiad i greu cymuned yn y neuaddau y gall pob myfyriwr fod yn rhan ohoni. Mae ein rhaglen Bywyd ar y Campws yn parhau i gynnig rhaglen gymdeithasol amrywiol rhydd o alcohol, dan arweiniad myfyrwyr, sydd am ddim i fyfyrwyr fel rhan o'n hagwedd holistaidd at ddarparu'r profiad gorau o fyw mewn neuaddau. Byddwn yn parhau i fuddsoddi mewn datblygu ein cymuned myfyrwyr yn y neuaddau, gan sicrhau bod ein rhaglen Bywyd ar y Campws yn parhau dan arweiniad myfyrwyr, yn gynhwysol i bawb ac am ddim. Mae'r ymrwymadau hyn wedi golygu fod Prifysgol Bangor wedi ennill gwobr What Uni 2016 am y llety prifysgol gorau.

Mae myfyrwyr rhyngwladol yn ychwanegu at gyfoeth ac amrywiaeth y myfyrwyr fel corff ac, felly, maent i'w croesawu a'u gwerthfawrogi. (Datganiad Polisi Llywodraeth Cymru ar Addysg Uwch, Mehefin 2013). Byddwn yn hybu'r broses o ryngwladoli addysg uwch yng Nghymru (Canlyniad Strategaeth Gorfforaethol HEFCW) trwy fuddsoddi yn y Ganolfan Addysg Ryngwladol ym Mangor. Datblygwyd Strategaeth Addysg Ryngwladol i sicrhau bod Bangor yn cynnig cwricwlwm modern a pherthnasol sydd yn lleol ac eto'n un y gellir ei gymhwyso'n rhyngwladol, a byddwn yn parhau i gynnig profiad unigryw ym Mangor sy'n ychwanegu gwerth sylweddol at ganlyniadau gyrfa pawb sy'n cael eu haddysgu yma. Bydd hyn yn cynnwys: rhyngwladoli ein cwricwla; sicrhau bod ein dulliau addysgu a dysgu'n sicrhau datblygiad deallusol myfyrwyr cartref a myfyrwyr rhyngwladol fel ei gilydd; annog a chefnogi myfyrwyr i ehangu eu gorwelion daearyddol a rhoi profiad rhyngwladol i fyfyrwyr y Deyrnas Unedig.

Er nad yw'r gwaith o recriwtio myfyrwyr rhyngwladol yn cael ei gyllido fel y cyfryw gan ffioedd israddedigion cartref, trwy wella profiad myfyrwyr yn gyffredinol ym Mangor a thrwy wella'r cwricwlwm byddwn yn gwneud Bangor yn lle mwy atyniadol i astudio ynddo ac yn sicrhau cynnydd pellach yn nifer y myfyrwyr

rhyngwladol ym Mangor er mwyn cefnogi canlyniadau datganiad polisi Llywodraeth Cymru ar Addysg Uwch a Strategaeth Gorfforaethol HEFCW.

Amcan 8: Cyfrannu at Lesiant Cenedlaethau'r Dyfodol

Fel rhan o weithgareddau cyswllt addysg ac ehangu mynediad Prifysgol Bangor, bydd y brifysgol yn parhau i gynnig amrywiaeth eang o wasanaethau a gweithgareddau i ddisgyblion ysgol, myfyrwyr coleg a'r rhai sy'n eu cynghori. Byddwn yn parhau i ddarparu cyngor a chyfarwyddyd diduedd ar addysg uwch, cyflwyniadau ar baratoi at addysg uwch, cymorth gyda cheisiadau UCAS, cyfweiliadau ffug a chynadleddau addysg uwch ar gyfer disgyblion blwyddyn 12 ac athrawon/ymgynghorwyr gyrfa. Yn achos ein cynhadledd i ddisgyblion blwyddyn 12, er enghraifft, gwahoddir ysgolion uwchradd a cholegau yng ngogledd orllewin Cymru i'r brifysgol ym mis Mehefin i ddigwyddiad undydd, sy'n rhoi sylw i baratoi at addysg uwch, y broses ymgeisio, bywyd myfyrwyr ac astudio pynciau penodol. Bydd y digwyddiadau i athrawon ac ymgynghorwyr yn canolbwyntio ar eu diweddarau am ddatblygiadau mewn addysg uwch (prosesau UCAS, gofynion mynediad, etc.) yn ogystal â rhoi gwybod iddynt am ddatblygiadau ym Mhrifysgol Bangor. Byddwn yn parhau i gynnig cefnogaeth pwnc-benodol megis dosbarthiadau meistr mathemateg a chyrsgiau/adnoddau adolygu, ac rydym wrthi'n datblygu mwy o gefnogaeth i ysgolion wrth iddynt gyflwyno Bagloriaeth Cymru.

Byddwn yn parhau i hyrwyddo'r Labordy Cynaliadwyedd fel canolbwynt corfforaethol proffil uchel i arwain ar ddatblygu cynaliadwy yn y brifysgol. Rydym yn rhannu'r weledigaeth ar gyfer Cymru a nodwyd yn Neddf Llesiant Cenedlaethau'r Dyfodol (Cymru) 2015 a byddwn yn dangos sut mae ein hamcanion yn ymwneud â'r ddeddf a sut mae ein gweithredoedd yn bodloni'r nodau llesiant. Rydym wedi ymrwmo i'r egwyddor o ddatblygu cynaliadwy, a'n nod yw cael cydbwysedd rhwng ystyriaethau economaidd, cymdeithasol, amgylcheddol a diwylliannol a hyrwyddo'r pum ffordd o weithio a amlinellir yn y ddeddf. Byddwn yn trafod â HEFCW a phrifysgolion sy'n bartneriaid i ni i sicrhau bod prifysgolion yn chwarae rhan allweddol yn y gwaith o gyflwyno'r ddeddfwriaeth bwysig hon. Yn 2014, cafodd Prifysgol Bangor ardystiad ISO 14001 am ei hymrwymiad i wneud gwelliannau amgylcheddol parhaus, ac mae'r brifysgol yn ymrwymedig i ddal gafael yn yr ardystiad hwn. ISO 14001 yw'r safon ryngwladol gydnabyddedig ar gyfer sefydliadau sy'n mynd ati'n rhagweithiol i reoli eu heffaith ar yr amgylchedd yn defnyddio System Rheoli Amgylcheddol ffurfiol.

Mae Cynaliadwyedd yn un o alluogwyr allweddol cynllun strategol Undeb y Myfyrwyr a bydd yr undeb yn parhau i weithio'n agos â'r Lab Cynaliadwyedd er mwyn sicrhau newid economaidd, cymdeithasol, amgylcheddol a diwylliannol trwy ddarparu cyfleoedd i fyfyrwyr siapio eu byd, a chyfrannu at Lesiant Cenedlaethau'r Dyfodol. Bydd Undeb y Myfyrwyr hefyd yn parhau â'u gwaith ar gyfer Gwobr Effaith Werdd Undeb Cenedlaethol y Myfyrwyr ac yn ymdrechu i sicrhau eu bod yn parhau i gael eu cydnabod fel Undeb Myfyrwyr gorau Cymru o ran cynaliadwyedd.

Lluniwyd nifer o amcanion er mwyn mynd i'r afael â'r mesurau canlynol fel y nodir yng nghanllawiau HEFCW:

- Ymwneud mwy effeithiol gyda chyrff preifat, cyhoeddus a gwirfoddol a chymunedau yng Nghymru
- Gweithgareddau sy'n gwella cyflogadwyedd graddedigion o Gymru.

Amcan 9: Hyrwyddo Ymwneud Effeithiol â'r Gymuned

Trwy ddatblygu gwasanaethau a phrojectau perthnasol, byddwn yn parhau i gefnogi myfyrwyr sy'n byw ym Mangor i ddod yn aelodau llawn o'r gymuned, yn gymdogion ystyriol, yn parchu eu hamgylchedd ac yn cymryd rhan gadarnhaol mewn bywyd myfyrwyr a bywyd dinesig.

Bydd gweithio mewn partneriaeth ag Undeb y Myfyrwyr yn ganolog i ffordd y brifysgol o ymdrin â phroblemau a wynebir gan fyfyrwyr a'r gymuned leol. Bydd y brifysgol yn ymrwmo i barhau i ariannu Undeb y Myfyrwyr er mwyn cefnogi cynllun Gwirfoddoli Myfyrwyr Bangor er mwyn bodloni'r galw uwch a hyrwyddo cysylltiad rhwng myfyrwyr a'r gymuned. Mae'r cynllun yn cynnig cyfleoedd newydd bob blwyddyn, gan gynnig dros 750 o gyfleoedd y flwyddyn. Mae capasiti projectau cymdeithasol sy'n gweithio ym maes iechyd meddwl wedi cynyddu, a datblygwyd mwy o brojectau sy'n seiliedig ar chwaraeon, gan gyfrannu at eu nod o sicrhau bod yr arlwy o brojectau yn fwy cynrychioliadol o'r mathau o gyrsiau a gynigir ym Mangor. Bydd Undeb y Myfyrwyr yn ehangu ar y gwaith a wna gyda'r gymuned yn ehangach yng Ngogledd Cymru ac yn creu cyfleoedd i fyfyrwyr gefnogi a datblygu elusennau a sefydliadau lleol.

Bydd Undeb y Myfyrwyr yn parhau â'r fenter 'Un Bangor' ac yn gweithio i sicrhau bod myfyrwyr yn cael eu cydnabod fel aelodau gweithgar o'r gymuned leol. Nod y fenter bwysig hon yw datblygu cysylltiadau rhwng y gymuned myfyrwyr a'r gymuned barhaol ym Mangor er mwyn mynd i'r afael â materion sy'n berthnasol iddynt i gyd, megis costau a safonau tai, gwastraff ac ailgylchu, gwasanaethau cyhoeddus lleol a llawer mwy. Mae'r fenter yn fodd o roi cyfle i fyfyrwyr ymwneud â grwpiau cymunedol lleol i ddatblygu projectau a mentrau newydd a galluogi parhad a datblygiad gweithgareddau a datblygu cysylltiadau tymor hir gyda budd-ddeiliaid allweddol yn y gymuned.

Amcan 10: Cryfhau Cyflogadwyedd Graddedigion

Mae llwyddiant economaidd yn dibynnu ar ehangu gweithlu hynod fedrus. Mae gwella cyflogadwyedd yr holl raddedigion yn flaenoriaeth allweddol i lywodraeth a phrifysgolion (Datganiad Polisi Llywodraeth Cymru ar Addysg Uwch, Mehefin 2013). Roedd ein gwaith trwy'r Cynllun Gweithredu Sgiliau a Chyflogadwyedd a gyllidwyd gan HEFCW yn canolbwyntio ar nodi'r prif gyflogwyr sydd o bwys strategol i'r sefydliad (yn rhanbarthol a thrwy'r Deyrnas Unedig). Byddwn yn parhau i ariannu swydd Rheolwr Cyswllt Cyflogwyr er mwyn meithrin dealltwriaeth sefydliadol barhaus o ofynion sgiliau cyflogwyr ar hyn o bryd ac yn y dyfodol, a meithrin cydweithredu â chyflogwyr, yn cynnwys ysgoloriaethau a lleoliadau gwaith mewn diwydiant i ddatblygu cyflogadwyedd ein graddedigion.

Bydd y blaenoriaethau parhaus yn cynnwys:

- Datblygiad parhaus cysylltiadau strategol allweddol gyda chyflogwyr a phartneriaid rhanbarthol, gweithredu dull sectoraidd rhanbarthol o ymdrin â chyflogwyr sydd wedi ei lywio gan y sectorau economaidd y mae Llywodraeth Cymru yn rhoi blaenoriaeth iddynt ac sy'n gysylltiedig â chwmnïau angori a chwmnïau o bwys rhanbarthol a leolir yn y rhanbarth.
- Datblygu perthynas gydweithredol newydd â chyflogwyr graddedigion yn y Deyrnas Unedig ac yn rhyngwladol.
- Hwyluso rhwydwaith i gyflogwyr o bwys strategol yn cynnwys digwyddiadau ar lefel uchel i rannu syniadau ac atgyfnerthu cysylltiadau.
- Cefnogi gweithgareddau cyswllt cyflogwyr a menter sydd eisoes yn bodoli trwy roi gwybod i fusnesau bach a chanolig a phrif gyflogwyr graddedigion am yr amrywiaeth o weithgareddau y gallant eu defnyddio i ddod i gysylltiad â myfyrwyr ar y campws er enghraifft, Digwyddiadau Gwobr Cyflogadwyedd Bangor a Byddwch Fentrus.
- Defnyddio cysylltiadau â chyflogwyr strategol i wella'r ddarpariaeth trwy ddynodi swyddi gwag ychwanegol yn genedlaethol ac yn rhyngwladol, interniaethau a swyddi i raddedigion.

Mae ein dull sefydliadol o ddatblygu cyflogadwyedd ein myfyrwyr yn troi o amgylch ymrwymiad parhaus i'n fframwaith cyflogadwyedd, sydd wedi ei wreiddio ym mhob agwedd o brofiad y myfyrwyr ac sy'n cynnwys Gwobr Cyflogadwyedd Bangor (GCB) a'r Adroddiad Cyrhaeddiad Addysg Uwch (HEAR).

Cynllun sy'n weithredol ar draws pob rhan o'r brifysgol yw Gwobr Cyflogadwyedd Bangor ac mae'n cael ei ymgorffori yn rhan o bob agwedd o brofiad y myfyrwyr. Mae'r nifer sy'n cymryd rhan yn y fenter hon wedi cynyddu o flwyddyn i flwyddyn, ac mae dadansoddiad a ddarparwyd yn gynharach yn y ddogfen hon yn dangos fod y myfyrwyr hynny sy'n cymryd rhan yn y fenter yn mynd yn eu blaenau i gael gwell canlyniadau o ran cyflogaeth ar ôl graddio.

Rydym wedi ymgorffori cyflogadwyedd ymhellach yn yr ysgolion academaidd trwy sefydlu sesiynau sy'n gysylltiedig â chyflogadwyedd ym mhob ysgol academaidd a byddwn yn parhau i ddarparu sesiynau cyflogadwyedd wedi eu hamserlenni i bob ysgol academaidd, ynghyd â digwyddiadau cyd-gwricwlaidd a digwyddiadau ar lefel ysgolion a cholegau sydd wedi eu cynllunio i gynnig cyfleoedd a gwella datblygiad personol. Rydym yn gweithio i amlygu'r sgiliau a'r priodweddau cwricwlaidd yn defnyddio teclynnau gwerthuso ac adfyfrio, fel y gall myfyrwyr groesgyfeirio rhyngddynt â sgiliau sy'n cael eu datblygu mewn gweithgareddau allgyrsiol a chyd-gwricwlaidd. Rydym wedi cyflwyno grwpiau cyflogadwyedd ar lefel pwnc er mwyn helpu i lywio gwaith ysgolion, rhannu'r arferion gorau, ac ymchwilio i'r posibilrwydd o gynnwys alumni Bangor wrth baratoi myfyrwyr presennol ar gyfer y gweithle ar ôl graddio.

Rydym wedi cynyddu nifer ac amrywiaeth y cyfleoedd datblygu i fyfyrwyr trwy ddigwyddiadau, gweithdai, cystadlaethau, interniaethau a lleoliadau, a byddwn yn parhau i ddatblygu ein gwaith ar y cyd gyda chyflogwyr. Dyma enghreifftiau:

- Prifysgolion Santander yn cynyddu hyblygrwydd eu nawdd ar gyfer interniaethau o 2 i 10 wythnos ac yn cynnig hyd at bum deg lleoliad gwaith wedi eu hariannu.

- Noddi ugain lleoliad gwaith proffesiynol, pythefnos o hyd, gyda sefydliadau mawr megis Siemens, Horizon Nuclear Power, Cymdeithas Tai Pennaf, a Gen2 Nuclear Training.
- Tyfu ein portffolio a datblygu lleoliadau gwaith gyda chyflogwyr lleol megis Sw Môr Môn, Cyfrifwyr Dunn & Ellis, Colwyn Bay Motorcycles a chadwyn gyflenwi ein partneriaid strategol.
- Mae'r cymorth i fenter ac entrepreneuriaeth wedi cynyddu, gan gynnwys mentora busnes un-i-un a sesiynau cyd-gwricwlaidd, creu cymdeithas Enactus Bangor i hyrwyddo menter gymdeithasol, a masnachu ar brawf yn y gymuned, a phrototeipio trwy Arloesi Pontio.
- Bydd cynllun interniaeth Prifysgol Bangor ei hun yn parhau i gynnig dros 40 o interniaethau â thâl mewn amrywiaeth eang o ysgolion academaidd ac adrannau gwasanaeth yn y brifysgol. Yn ogystal â chynnig amrywiaeth o brofiadau gwaith â thâl, mae'r cynllun hefyd yn cynorthwyo myfyrwyr i reoli eu gyrfa broffesiynol a phersonol, hyd yn oed os nad yw eu cais am interniaeth yn llwyddiannus. Mae pob myfyriwr yn cael adborth a chyngor ynglŷn ag ansawdd eu cais, eu techneg cyfweld ac, os cânt eu dewis am interniaeth, byddant yn cael eu mentora ynglŷn â sut i farchnata'r profiad a gânt wrth wneud interniaeth i ddarparu gyflogwyr. Ceir hefyd gynllun interniaeth a thâl yn benodol er mwyn ehangu mynediad, sy'n chwilio am interniaethau yn y brifysgol a fydd yn gallu darparu amgylchedd cefnogol ar gyfer profiad gwaith ar lefel graddedigion.

Mae'r Gwasanaethau Gyrfaedd yn parhau i weithio gyda HEFCW i weithredu project Go Wales: Cyflawni drwy Brofiad Gwaith (www.hefcw.ac.uk/policy_areas/business_and_communities/go_wales_cy.aspx) a fydd yn ategu'r cyfleoedd presennol, a ariennir gan Fangor, a ddarperir i'n myfyrwyr.

Mae project Go Wales: Cyflawni drwy Brofiad Gwaith yn darparu cyllid ar gyfer gwaith cefnogi ychwanegol i wella cyflogadwyedd myfyrwyr ifanc nad ydynt wedi eu cynrychioli'n ddigonol yn y farchnad swyddi ac y mae risg iddynt beidio â bod mewn cyflogaeth, addysg neu hyfforddiant. Daw'r myfyrwyr sy'n gymwys ar gyfer y project o blith y grwpiau canlynol:

- Myfyrwyr anabl
- Myfyrwyr gyda chyflyrau iechyd meddwl
- Myfyrwyr sy'n gadael gofal a myfyrwyr sydd â dyletswyddau gofalu
- Myfyrwyr o gefndir du a lleiafrifoedd ethnig
- Myfyrwyr o gymdogaethau cyfranogiad isel yn y Deyrnas Unedig

Trwy weithio tuag at dargedau a osodwyd gan HEFCW, gall Cynghorwyr y Project gefnogi myfyrwyr, yn ymarferol ac yn ariannol, trwy ganfod a threfnu cyfleoedd hyblyg wedi eu teilwra i gael blas ar waith neu gysgodi rhywun wrth eu gwaith neu gael profiad gwaith â thâl mewn cwmnïau lleol trwy gydol eu hastudiaethau academaidd. Caiff eu cynnydd ei fonitro a'i asesu er mwyn sicrhau bod sgiliau cyflogadwyedd allweddol yn cael eu datblygu er mwyn gwella eu rhagolygon gyrfaoel yn ddigonol. Mae datblygu cysylltiadau da â chyflogwyr yn allweddol ar gyfer llwyddiant y project a rhoddir pwyslais ar greu gweithlu

cynaliadwy ac amrywiol. Mae'r project yn gweithio ar y cyd â phartneriaid mewnol ac allanol yn ogystal â chyflogwyr lleol i gyflawni prif agendâu Llywodraeth Cymru megis Ehangu Mynediad, Sectorau Blaenoriaeth Economaidd a Deddf Llesiant Cenedlaethau'r Dyfodol. Rydym wedi adolygu ein darpariaeth ein hunain er mwyn osgoi dyblygu ac i sicrhau fod yr ystod o gyfleoedd yn cynnwys yr holl fyfyrwyr. Er enghraifft, nid yw myfyrwyr hŷn yn gymwys am gyfleoedd GoWales, ac felly rydym wedi targedu'r grŵp hwn yn benodol yn ein Interniaethau Ehangu Mynediad.

Mae Undeb y Myfyrwyr yn parhau i ddatblygu rhaglen arweinyddiaeth i arweinwyr myfyrwyr sy'n ceisio rhoi'r cyfle iddynt ddatblygu sgiliau newydd a gwella eu cyflogadwyedd a'u galluogi i ddeall sut gellir trosglwyddo'r sgiliau y maent yn eu meithrin trwy fod yn arweinydd myfyriwr i sefyllfa byd gwaith.

Bydd y brifysgol yn parhau i gynnal rhaglen o'r enw 'leithoedd i Bawb' sy'n cynnig amrywiaeth o ddsbarthiadau nos mewn chwe iaith: Ffrangeg, Almaeneg, Eidaleg, Sbaeneg, Tsieinëeg (Mandarin) a Japanëeg. Mae'r cyrsiau 12 wythnos hyn wedi eu llunio i ddarparu ar gyfer amryw o lefelau, o ddechreuwyr hyd at ddysgwyr ac mae'r cynllun - a ariennir gan y brifysgol a chan Erasmus+ – yn galluogi pob myfyriwr i gofrestru ar un modiwl pob semester, am ddim.

Mae cynyddu nifer y sesiynau sgiliau gwybodaeth a sgiliau digidol i fyfyrwyr yn parhau yn rhan allweddol o strategaeth newydd y Gwasanaeth Llyfrgell ac Archifau; mae gan y gwasanaeth hefyd raglen i wirfoddolwyr yn yr Archifau a Chasgliadau Arbennig lle gall myfyrwyr ennill sgiliau trosglwyddadwy a phrofiad gwerthfawr.

Cynllun ffioedd a mynediad sefydliadol 2018/19

Tabl A: Lefelau ffioedd a buddsoddiad ac incwm o ffioedd, 2018/19

Enw'r sefydliad: Prifysgol Bangor
 UKPRN y sefydliad: 10007857

a) Beth yw cyfradd eich ffi arfaethedig uchaf ar gyfer y canlynol:

| | £ |
|---------------------------|-------|
| Israddedigion llawn-amser | 9,000 |
| TAR (SAC) llawn-amser | 9,000 |

b) A yw'r ffioedd arfaethedig yn a) (uchod) yn cael eu codi am bob darpariaeth israddedig a TAR (SAC) llawn-amser yn eich sefydliad neu a gânt eu darparu ar eich rhan?

| | Rhowch Ydy neu Nac ydy |
|---------------------------|------------------------|
| Israddedigion llawn-amser | Nac ydy |
| TAR (SAC) llawn-amser | Ydy |

c) Os nad ydy, beth yw'r ffi gyfartalog (gymedrig) debygol i bob myfyriwr israddedig a TAR (SAC) llawn-amser?

| | £ |
|--|-------|
| Israddedigion llawn-amser | 8,819 |
| TAR (SAC) llawn-amser | 9,000 |
| Pob myfyriwr israddedig/TAR (SAC) llawn-amser yn y cynllun | 8,824 |

d) Pa incwm ôl-2012/13 o ffioedd ydych chi'n disgwyl ei gael yn 2018/19? YDylech gynnwys unrhyw incwm a dderbynnir fesul myfyriwr israddedig a TAR (SAC) llawn-amser.

| | £ |
|---------------------------|-------------------|
| Israddedigion llawn-amser | 50,823,000 |
| TAR (SAC) llawn-amser | 1,611,000 |
| Cyfanswm | 52,434,000 |

e) Rhowch fanylion am faint o incwm ffioedd rydych yn disgwyl ei fuddsoddi mewn perthynas â chyfle cyfartal a hyrwyddo addysg uwch. Os oedd gan ddarparwyr addysg uwch gynlluniau 2017/18, rhaid i gyfran o gyfanswm yr incwm a fuddsoddwyd yn 2018/19 fod o leiaf yr un faint â'r gyfran a fuddsoddwyd yn 2017/18. Yn achos yr ymgeiswyr hynny, mae HEFCW wedi darparu islaw swm 2017/18 a chanran o gyfanswm yr incwm.

| | 2018/19 | | 2017/18 | |
|--------------------------------------|------------------|-----------------------|------------------|-----------------------|
| | £ | % o gyfanswm yr incwm | £ | % o gyfanswm yr incwm |
| Cyfanswm i'w fuddsoddi yn y canlynol | | | | |
| Cyfle cyfartal | 6,300,000 | 12.0% | 6,640,000 | 12.0% |
| Hyrwyddo addysg uwch | 2,390,000 | 4.6% | 2,460,000 | 4.5% |
| Cyfanswm | 8,690,000 | 16.6% | 9,100,000 | 16.5% |

Os yw'r cyfanswm i'w fuddsoddi yn 2018/19 yn llai nag yr oedd yn 2017/18, rhowch sylwadau isod

Cynllun ffioedd a mynediad sefydliadol 2018/19

Tabl B: Rhagolwg gwariant incwm cynllun ffioedd a mynediad 2018/19

a) Cyfle cyfartal

| | 2018/19 | 2017/18 |
|--|------------------|------------------|
| | £ | £ |
| Categoriâu gwariant i gefnogi unigolion a dangynrychiolir mewn addysg uwch i: | | |
| 1. hyrwyddo a diogelu mynediad teg i addysg uwch, yn cynnwys adnabod unigolion o grwpiau a dangynrychiolir sydd â'r potensial mwyaf; | 2,980,000 | 3,560,000 |
| 2. denu myfyrwyr a darpar fyfyrwyr o grwpiau a dangynrychiolir a dal gafael arnynt; | 530,000 | 410,000 |
| 3. codi dyheadau addysgol a sgiliau pobl o grwpiau a dangynrychiolir er mwyn eu cefnogi i lwyddo mewn addysg uwch; | 160,000 | 160,000 |
| 4. cefnogi a chynyddu cyfraddau dal gafael, symud ymlaen a chwblhau, yn enwedig pobl o ardaloedd lle nad oes llawer yn mynd ymlaen i addysg uwch, plant sy'n derbyn gofal, rhai sy'n gadael gofal a gofalyr; | 270,000 | 250,000 |
| 5. gwella profiad addysg uwch grwpiau a dangynrychiolir mewn addysg uwch; | 880,000 | 1,040,000 |
| 6. darparu gwybodaeth effeithiol i grwpiau a dangynrychiolir, cyn eu hastudiaethau ac yn ystod eu hastudiaethau; | 230,000 | 180,000 |
| 7. darparu cefnogaeth academaidd a lles o ansawdd uchel i grwpiau a dangynrychiolir mewn addysgu uwch; a | 1,190,000 | 990,000 |
| 8. chefnogi grwpiau a dangynrychiolir mewn addysg uwch i symud ymlaen i gyflogaeth neu astudiaeth bellach. | 60,000 | 50,000 |
| 9. Arall, er enghraifft gwerthuso'r cynllun ffioedd a mynediad | 0 | 0 |
| Cyfanswm | 6,300,000 | 6,640,000 |
| Canran o'r rhagolwg gwariant i'w wario ar gyfle cyfartal | 72.5% | 73.0% |

b) Hyrwyddo AU

| | 2018/19 | 2017/18 |
|---|------------------|------------------|
| | £ | £ |
| Categoriâu o wariant i: | | |
| 1. sicrhau ymwneud mwy effeithiol â chyrrff a chymunedau preifat, cyhoeddus a gwirfoddol yng Nghymru; | 70,000 | 60,000 |
| 2. gwella ansawdd y dysgu a'r addysgu, yng nghyd-destun ansawdd profiad myfyrwyr; | 1,220,000 | 1,220,000 |
| 3. gwella cyflogadwyedd graddedigion o Gymru; | 340,000 | 310,000 |
| 4. hyrwyddo addysg uwch yng Nghymru mewn modd mwy effeithiol yn rhyngwladol; | 500,000 | 630,000 |
| 5. cynnig addysg uwch cynaliadwy; a | 150,000 | 150,000 |
| 6. chodi ymwybyddiaeth am werth addysg uwch ymysg myfyrwyr posib. | 110,000 | 90,000 |
| 7. Arall, er enghraifft gwerthuso'r cynllun ffioedd a mynediad. | 0 | 0 |
| Cyfanswm | 2,390,000 | 2,460,000 |
| Canran o'r rhagolwg gwariant i'w wario ar hyrwyddo AU | 27.5% | 27.0% |

c) Cyfanswm y gwariant a ragwelir o incwm cynllun ffioedd a mynediad 2018/19, a) + b)

| | 2018/19 | 2017/18 |
|--|------------------|------------------|
| | £ | £ |
| | 8,690,000 | 9,100,000 |

d) Cymorth ariannol i fyfyrwyr (eisoed wedi eu cynnwys yn a) a b) uchod)

| | 2018/19 | | 2017/18 | |
|---|------------------|---|------------------|---|
| | £ | Niferoedd myfyrwyr a gynorthwyir a ragwelir | £ | Niferoedd myfyrwyr a gynorthwyir a ragwelir |
| Hepgor ffioedd | 1,044,000 | 116 | 1,305,000 | 145 |
| Bwrsariaethau | 2,500,000 | 2,600 | 3,251,000 | 3,100 |
| Ysgoloriaethau | 257,000 | 110 | 0 | 0 |
| Cronfeydd caledi | 201,500 | N/A | 200,000 | 0 |
| Darparu cyngor a sgiliau rheoli ariannol | | | 0 | 0 |
| Cymorth ariannol arall | | | 0 | 0 |
| Cyfanswm | 4,002,500 | 2,826 | 4,756,000 | 3,245 |
| Canran o'r rhagolwg gwariant i'w wario ar gymorth ariannol i fyfyrwyr | 46.1% | | 52.3% | |

Os yw'r cyfanswm i'w fuddsoddi yn 2018/19 yn llai nag yr oedd yn 2017/18, rhowch sylwadau isod:

Cyflwynodd y brifysgol gynllun bwrsariaeth diwygiedig i fyfyrwyr yn dechrau yn 2016, i gyd-fynd â lefel y gefnogaeth a ddarperir gan brifysgolion sy'n cystadlu â ni am fyfyrwyr; gwnaed rhagor o newidiadau i'r cynllun bwrsariaeth i fyfyrwyr yn dechrau yn 2018 mewn ymateb i'r pecyn cymorth i fyfyrwyr diwygiedig sydd ar gael gan Lywodraeth Cymru, yn dilyn adolygiad Diamond o gyllid addysg uwch a chyllid myfyrwyr yng Nghymru..

Cynllun ffioedd a mynediad sefydliadol 2018/19

Tabl C: Lefelau ffioedd a buddsoddiad ac incwm o ffioedd i fyfyrwyr israddedig a TAR (SAC) llawn-amser dan y drefn ffioedd ôl-2012/13, 2018/19

Institution name: Prifysgol Bangor

Institution UKPRN: 10007857

| Crynodeb o'r data | ISRADEDEGION LLAWN-AMSER | TAR (SAC) LLAWN-AMSER |
|---------------------------------------|-----------------------------|-----------------------|
| Cyfanswm yr incwm disgwylidig | 50,823,000 | 1,611,000 |
| Cyfanswm nifer disgwylidig y myfyrwyr | 5,763 | 179 |
| Ffi gyfartalog | 8,819 | 9,000 |

| Rhes | Ffi arfaethedig £ | Nod y cymhwyster (neu ddull arall o grwpio) | Pwnc (neu ddull arall o grwpio) | Blwyddyn (blynyddoedd) y cwrs | TAR (SAC) Y/N? | Nifer rhagdybiedig myfyrwyr a ddefnyddiwyd wrth gyfrifo'r ffi gyfartalog | A yw'r ddarpariaeth hon yn cael ei dilysu gan gorff arall? Y neu N | Os Y, rhwch enw'r corff dilysu | Cyfanswm yr incwm disgwylidig (nifer y myfyrwyr x ffi arfaethedig) £ |
|------|----------------------|--|------------------------------------|-------------------------------------|-------------------|---|---|--------------------------------|---|
| 1 | 9,000 | Pob gradd israddedig, yn cynnwys Meistr 4 blynedd integredig, heb gynnwys blynyddoedd rhyngol a blynyddoedd dramor | Pob pwnc | All | N | 5,647 | N | | 50,823,000 |
| 2 | 9,000 | TAR | Pob pwnc | All | Y | 179 | N | | 1,611,000 |
| 3 | 0 | Pob gradd israddedig - yn cynnwys blynyddoedd rhyngol a blynyddoedd dramor | Pob pwnc | All | N | 116 | N | | 0 |

Cynllun ffioedd a mynediad sefydliadol 2018/19

Tabl G: Targedau

Institution name: Prifysgol Bangor
Institution UKPRN: 10007857


| Rhes | Disgrifiad o'r targed (dim mwy na 500 nod) | Categori gwariant cysylltiedig (fel y rhestrir yn nhabl B a) a B b)) Dewiswch o'r gwympen | A yw cyflawni'r targed yn gyfrifoldeb i fwy nag un ymgeisydd cynllun ffioedd a mynediad? | | Blwyddyn sylfaenol | Data sylfaenol Rhowch rifau a/neu ganrannau, lle bo'n briodol | | Targed | | Targedau tymor hwy dewisol | | | | | | Rhowch sylwadau ar dargedau 2018/19 os nad yw disgrifiadau rhyfiadol yn briodol. Byddem yn disgwyl bod mwyaf y targedau yn rhai rhyfiadol. (dim mwy na 500 nod) |
|------|--|---|--|--|--------------------|---|-------|---------|-------|----------------------------|---|---------|---|--|--|--|
| | | | Y / N | Os Y, rhowch enw'r partner (partneriaid) | | Rhif | % | 2018/19 | | 2019/20 | | 2020/21 | | | | |
| | | | | | | | | Rhif | % | Rhif | % | Rhif | % | | | |
| 1 | Rhaglen Dawn a Chyfle (TOP) Bangor i ymdrin â 2,500 o ddisgyblion ar draws 24 o ysgolion | a1 Hyrwyddo a diogelu mynediad teg i addysg uwch, yn cynnwys adnabod unigolion o gefndiroedd difreintiedig sydd â'r potensial mwyaf | N | | 2016/17 | 2,099 | | 2,500 | | | | | | | | Y nifer sylfaenol yw 2,099 o ddisgyblion ar draws 22 o ysgolion |
| 2 | Trefnu sesiwn flasu AU undydd a sesiwn flasu AU preswyl i ofalwyr ifanc a gofalwyr hŷn | a1 Hyrwyddo a diogelu mynediad teg i addysg uwch, yn cynnwys adnabod unigolion o gefndiroedd difreintiedig sydd â'r potensial mwyaf | N | | 2016/17 | 27 | | 50 | | | | | | | | |
| 3 | Israddedigion llawn-amser ifanc sy'n byw yn y DU (UKPI T1b) | a2 Denu myfyrwyr a darpar fyfyrwyr o grwpiau a dangynrychiolir a dal gafael arnynt, gall hyn gynnwys myfyrwyr o gefndiroedd llai breintiedig a myfyrwyr gyda nodweddion a warchodir | N | | 2015/16 | 300 | 16.4% | 315 | 16.4% | | | | | | | Targed: parhau i fod uwchben y meincnod (15/16 meincnod 13.6%) |
| 4 | Myfyrwyr o Gymru sy'n byw yng nghwyl isaf Ardaloedd Allbwn Is yn y Mynegai Cymreig o Amddifadedd Lluosog neu yng nghyn ardaloedd clwstr Cymunedau'n Gyntaf | a2 Denu myfyrwyr a darpar fyfyrwyr o grwpiau a dangynrychiolir a dal gafael arnynt, gall hyn gynnwys myfyrwyr o gefndiroedd llai breintiedig a myfyrwyr gyda nodweddion a warchodir | N | | 2015/16 | 432 | 11.2% | 480 | 11.2% | | | | | | | |
| 5 | Nifer y myfyrwyr sy'n astudio gwerth 5 credyd o leiaf o'u cwrs trwy gyfrwng y Gymraeg | a2 Denu myfyrwyr a darpar fyfyrwyr o grwpiau a dangynrychiolir a dal gafael arnynt, gall hyn gynnwys myfyrwyr o gefndiroedd llai breintiedig a myfyrwyr gyda nodweddion a warchodir | N | | 2015/16 | 1,527 | | 1,550 | | | | | | | | Mae'r rhain yn dargedau hirsefydlog o Strategaeth Gorfforaethol HEFCW o 2013 ac maent wedi cael eu mynegi fel rhif heb canran ers hynny. Derbynnir hyn gan y Coleg Cymraeg Cenedlaethol ac mae'r rhai ym Mangor sy'n gyfrifol am gyrraedd y targed, sydd wedi ei fframio'n glir o amgylch cynyddu nifer y myfyrwyr sy'n astudio trwy gyfrwng y Gymraeg, yn deall hynny. |
| 6 | Nifer y myfyrwyr sy'n astudio gwerth 40 credyd o leiaf o'u cwrs trwy gyfrwng y Gymraeg | a2 Denu myfyrwyr a darpar fyfyrwyr o grwpiau a dangynrychiolir a dal gafael arnynt, gall hyn gynnwys myfyrwyr o gefndiroedd llai breintiedig a myfyrwyr gyda nodweddion a warchodir | N | | 2015/16 | 831 | | 850 | | | | | | | | |
| 7 | Nifer yr israddedigion llawn-amser sy'n derbyn Lwfans Myfyrwyr Anabl (UKPI T7) | a2 Denu myfyrwyr a darpar fyfyrwyr o grwpiau a dangynrychiolir a dal gafael arnynt, gall hyn gynnwys myfyrwyr o gefndiroedd llai breintiedig a myfyrwyr gyda nodweddion a warchodir | N | | 2015/16 | 670 | 10.1% | 700 | 10.5% | | | | | | | Targed: parhau i fod uwchben y meincnod (15/16 meincnod 7.2%) |
| 8 | Nifer y rhai sy'n gadael gofal sydd wedi cofrestru yn y brifysgol | a2 Denu myfyrwyr a darpar fyfyrwyr o grwpiau a dangynrychiolir a dal gafael arnynt, gall hyn gynnwys myfyrwyr o gefndiroedd llai breintiedig a myfyrwyr gyda nodweddion a warchodir | N | | 2016/17 | 20 | | 25 | | | | | | | | |
| 9 | Tynnu'n ôl ar ôl y flwyddyn gyntaf: pobl ifanc o gymdogaethau cyfranogiad isel (UKPI T3b) sy'n dechrau ar radd gyntaf yn llawn-amser | a4 Cefnogi a chynyddu cyfraddau dal gafael ar fyfyrwyr a'r nifer sy'n cwblhau cyrsiau, yn enwedig rhai o ardaloedd lle nad oes llawer yn mynd ymlaen i addysg uwch, plant sy'n derbyn gofal, rhai sy'n gadael gofal a gofalwyr | N | | 2014/15 | 20 | 9.0% | 16 | 7.5% | | | | | | | Targed: o dan y meincnod (14/15 meincnod 8.6%) |
| 10 | Cynnig hepgor ffioedd llawn pob myfyrwr yn ystod eu blwyddyn dramor neu flwyddyn ryngol fel rhan o raglen pedair blynedd. | b4 Camau sy'n hybu addysg uwch yng Nghymru mewn modd mwy effeithiol yn rhyngwladol | N | | 2016/17 | 116 | | 116 | | | | | | | | |
| 11 | Adeiladu ar waith y Ganolfan Sgiliau Astudio o gynnydd 104 o sesiynau hyfforddiant sgiliau sy'n gysylltiedig â disgyblaeth benodol mewn 14 o ysgolion yn ystod 16/17, trwy sefydlu hyfforddiant sgiliau pwrpasol sy'n gysylltiedig â disgyblaeth benodol gyda phob un o'r 21 ysgol academaidd er mwyn ymgorffori cefnogaeth lawn i drosglwyddo i addysg uwch a chefnogaeth lawn i ddilyniant academaidd. | a7 Darparu cefnogaeth academaidd a lles o ansawdd uchel i fyfyrwyr o grwpiau a dangynrychiolir | N | | 2016/17 | 14 | | 21 | | | | | | | | Caiff yr ymyriadau penodol eu teilwra i ofynion y ddisgyblaeth a strwythur y cwrs ac fe'u bwriedir i wella'r hyfforddiant sgiliau cyfredol a ddarperir eisoes trwy'r cwricwlwm. Mae arfer sefydledig yn y sector wedi dangos bod hyfforddiant sgiliau 'ychwanegol' yn cael llai o effaith na hyfforddiant sgiliau integredig. Hyfforddiant sgiliau pwnc-benodol sy'n gysylltiedig â disgyblaeth benodol yw nod gwaith y Ganolfan Sgiliau Astudio mewn ysgolion academaidd. |
| 12 | Cleientiaid y Gwasanaeth Cwnsela Myfyrwyr yn dangos gwelliant sy'n ddibynadwy yn glinigol | a7 Darparu cefnogaeth academaidd a lles o ansawdd uchel i fyfyrwyr o grwpiau a dangynrychiolir | N | | 2015/16 | | 67.0% | | 67.0% | | | | | | | TARGED: parhau i aros uwchben y cyfartaledd cenedlaethol. TMae'r cyfartaledd o 'welliant clinigol dibynadwy' defnyddwyr gwasanaeth yn y DU yn 60% yn seiliedig ar fethodoleg a gynlluniwyd yn benodol i wasanaethau cwnsela prifysgolion a cholegau. Dangosodd data 2015/16 bod y brifysgol yn uwch na'r cyfartaledd cenedlaethol ar y Mynegai Gofid wrth i fyfyrwyr gael mynediad at y gwasanaeth, ac mae hyn yn dangos ansawdd uchel y gefnogaeth a ddarperir. |
| 13 | Nifer y myfyrwyr sy'n dewis ymgymryd ag interniaeth dros yr haf i fyfyrwyr sydd wedi eu cofrestru'n anabl, yn ddyslecsig neu sy'n dioddef | a8 Cefnogi myfyrwyr o grwpiau a dangynrychiolir i symud ymlaen i gyflogaeth neu astudiaeth bellach | N | | 2015/16 | 8 | | 12 | | | | | | | | |
| 14 | Cynyddu nifer projectau cymunedol Undeb y Myfyrwyr | b1 Ymwneud mwy effeithiol gyda chyrrff preifat, cyhoeddus a gwirfoddol a chymunedau yng Nghymru | N | | 2015/16 | 35 | | 60 | | | | | | | | |
| 15 | Cynyddu nifer y myfyrwyr sy'n cymryd rhan gweithredol ym mhrojectau cymunedol Undeb y Myfyrwyr | b1 Ymwneud mwy effeithiol gyda chyrrff preifat, cyhoeddus a gwirfoddol a chymunedau yng Nghymru | N | | 2015/16 | 450 | | 650 | | | | | | | | |
| 16 | Cadw'r ymateb i'r cwestiwn ar 'fodddhad cyffredinol' yr Arolwg Myfyrwyr Cenedlaethol uwchben y meincnod cyfredol. | b2 Buddsoddi mewn gwella ansawdd y dysgu a'r addysgu, yng nghyd-destun ansawdd profiad myfyrwyr | N | | 2015/16 | | 90.0% | | 90.0% | | | | | | | |
| 17 | % y myfyrwyr israddedig sy'n ymwneud â Gwobr Cyflogadwyedd Bangor (GCB) | b3 Gwella cyflogadwyedd graddedigion o Gymru | N | | 2015/16 | | 57.0% | | 70.0% | | | | | | | |
| 18 | Ymwneud â myfyrwyr Blwyddyn 12 trwy gyfrwng gweithgareddau megis cynadleddau AU, ysgol haf, cysgodi myfyrwyr a chwrs adolygu | a6 darparu gwybodaeth effeithiol i grwpiau a dangynrychiolir, cyn eu hastudiaethau ac yn ystod eu hastudiaethau b6 codi ymwybyddiaeth am werth addysg uwch ymysg myfyrwyr posib. | N | | 2016/17 | 550 | | 900 | | | | | | | | |
| 19 | Annog mwy o bobl ifanc i ystyried cyrsiau a gyrfaedd STEM trwy roi cyfle iddynt ymwneud â gwyddoniaeth a darparu cefnogaeth yn y maes | a3 codi dyheadau addysgol a sgiliau pobl o grwpiau a dangynrychiolir er mwyn eu cefnogi i lwyddo mewn addysg uwch | N | | 2016/17 | 500 | | 950 | | | | | | | | |
| 20 | Cynnal achrediad matrices i'r Gwasanaethau Myfyrwyr (cymorth lles, sgiliau astudio, cyngor ariannol, gyrfaedd a gwasanaeth chyflogadwyedd) | a4 cefnogi a chynyddu cyfraddau dal gafael, symud ymlaen a chwblhau, yn enwedig pobl o ardaloedd lle nad oes llawer yn mynd ymlaen i addysg uwch, plant sy'n derbyn gofal, rhai sy'n gadael gofal a gofalwyr a5 gwella profiad addysg uwch grwpiau a dangynrychiolir mewn addysg uwch a6 darparu gwybodaeth effeithiol i grwpiau a dangynrychiolir, cyn eu hastudiaethau ac yn ystod eu hastudiaethau a7 Darparu cefnogaeth academaidd a lles o ansawdd uchel i fyfyrwyr o grwpiau a dangynrychiolir a8 Cefnogi myfyrwyr o grwpiau a dangynrychiolir i symud ymlaen i gyflogaeth neu astudiaeth bellach b3 Gwella cyflogadwyedd graddedigion o Gymru | N | | 2013 | | | | | | | | | | | Mae'r Matrix Standard (www.matrixstandard.com) yn safon ansawdd unigryw i sefydliadau asesu a mesur eu gwasanaethau cynghori a cefnogi, sy'n cefnogi unigolion yn eu dewis o nodau gyrfa, dysgu, gwaith a bywyd. Mae'r gwasanaeth wedi ei achredu ers 2013. |
| 21 | Nifer y myfyrwyr sydd wedi eu cofrestru ar raglenni a ddilyswyd gan Brifysgol Bangor yng Ngrŵp Llandrillo Menai | a2 Denu myfyrwyr a darpar fyfyrwyr o grwpiau a dangynrychiolir a dal gafael arnynt, gall hyn gynnwys myfyrwyr o gefndiroedd llai breintiedig a myfyrwyr gyda nodweddion a warchodir | Y | Grŵp Llandrillo Menai | 2016/17 | 483 | | 520 | | | | | | | | |
| 22 | Cynnal achrediad ISO14001 (Rheolaeth amgylcheddol) | darparu addysg uwch cynaliadwy | N | | 2014 | | | | | | | | | | | https://www.iso.org/iso-14001-environmental-management.html |

Awdurdodi cais cynllun ffioedd a mynediad 2018/19 i'w gyflwyno i HEFCW

Wrth awdurdodi ceisiadau'r cynllun ffioedd a mynediad i'w gyflwyno i HEFCW, mae cyrff llywodraethu'n:

- i. cadarnhau bod y wybodaeth a geir yn y cynllun ffioedd a mynediad 2018/19 hwn yn gywir adeg ysgrifennu hyn, ac wedi'i seilio ar ddata y gellir ei brofi.
- ii. cadarnhau ei bod yn dderbyniol i HEFCW ddefnyddio gwybodaeth/data ariannol, ansawdd ac/neu arall sydd ganddo am ymgeisydd cyfredol a reoleiddir, p'un a ddarparwyd y wybodaeth/data yn wreiddiol i ddibenion rheoleiddio dan Ddeddf 2015 ai peidio; a'u bod yn cyflwyno gwybodaeth/data newydd, cyfredol i oleuo asesiad HEFCW.
- iii. deall bod hawl gan HEFCW i ymweld ag ymgeiswyr er mwyn deall yn well gymhwysedd yn ymwneud â threfniant a rheolaeth materion ariannol, y data a gyflwynwyd yn y cynlluniau ffioedd a mynediad, ac ansawdd yr addysg a ddarperir gan ymgeiswyr, neu ar eu rhan.
- iv. deall bod rhaid iddo ddarparu gwybodaeth, cymorth a mynediad at ei gyfleusterau, ac i gyfleusterau cyrff eraill sy'n darparu addysg uwch ar ei ran, i HEFCW ac/neu asiant HEFCW.
- v. deall y gall HEFCW wneud adolygiad yn ymwneud ag ansawdd addysg a ddarperir gan y sefydliad sy'n gwneud cais, neu drefnu i asiant gynnal adolygiad o'r fath, a bod rhaid i gyrff llywodraethu gymryd i ystyriaeth unrhyw gyngor a roddir iddynt gan HEFCW neu gan y corff a benodir gan HEFCW i'r diben hwn.
- vi. cadarnhau y cymerwyd i ystyriaeth mewn ceisiadau cynllun ffioedd a mynediad yr holl addysg a ddarperir ganddynt, neu ar eu rhan, beth bynnag fo lefel neu leoliad y ddarpariaeth.
- vii. cadarnhau bod y sefydliad yn risg isel o fethu ar sail ariannol dros y tymor canol i dymor hir.
- viii. cadarnhau y caiff y cyfrifon eu harchwilio'n flynyddol gan archwiliwr cofrestredig ac nad yw'r archwiliwr cofrestredig yr un cwmni ac/neu unigolyn a wnaeth baratoi'r cyfrifon.
- ix. deall bod rhaid i'r sefydliad gydymffurfio â chanllawiau'r Awdurdod Cystadleuaeth a Marchnadoedd (CMA) i addysg uwch.
- x. deall bod rhaid cadw at unrhyw ymrwymïadau ariannol a wnaed i fyfyrwyr yn y cynllun ffioedd a mynediad 2017/18, fel y cymeradwywyd gan HEFCW.

Cyflwyniad terfynol cynllun ffioedd a mynediad 2018/19

| | |
|---|--|
| Dyddiad cymeradwyaeth corff llywodraethu: | 31/07/2017 |
| Llofnod awdurdodedig corff llywodraethu: |  |
| Dyddiad: | 31/07/2017 |

Prifysgol Bangor

Cynllun Ffioedd a Mynediad 2018/19

Yn dilyn cymeradwyaeth Cyngor Cyllido Addysg Uwch Cymru (HEFCW) i'r Cynllun Ffioedd a Mynediad hwn ym mis Gorffennaf 2017, gofynnodd Prifysgol Bangor am wneud amrywiad i'r cynllun, a chafodd hwn ei gymeradwyo ym mis Rhagfyr 2017.

Gofynnwyd am yr amrywiad yn dilyn cyhoeddiad Ysgrifennydd y Cabinet y byddai lefelau ffioedd yng Nghymru yn aros ar £9,000. Roedd yr amrywiad yn golygu dileu testun oedd wedi cyfeirio'n wreiddiol at uchafswm ffi dysgu arfaethedig oedd yn gysylltiedig â chwyddiant, ac fe'i gwnaed er mwyn sicrhau bod lefelau ffioedd yn eglur i fyfyrwyr a darpar fyfyrwyr.